

**Allegato B.****Indumenti costituenti l'uniforme.****Indice generale**

Allegato B.....	1
Indumenti costituenti l'uniforme.....	1
Uniformi Polizia Locale dei Comuni, Unioni dei Comuni, Province e Città Metropolitana.....	5
Indicazioni generali.....	5
Tipologia delle uniformi.....	5
Requisiti generali delle divise e dei relativi componenti.....	7
Generalità.....	7
Definizioni e composizione delle uniformi.....	8
Uniforme ordinaria.....	8
UO1/UOP1– Giacca.....	8
UO2/UOP2 – Pantaloni.....	9
UO3/UOP3 – Gonna.....	9
UO4/UOP4 – Pantagonna.....	9
UO5/UOP5 – Camicia a manica lunga.....	10
UO6/UOP6 – Camicia a manica corta.....	10
UO7/UOP7 – Maglione unisex con e senza maniche.....	11
UO8/UOP8 – Maglione unisex con spalline.....	11
UO9/UOP9 - Trench.....	11
UO10/UOP10/OP11 – Berretto maschile.....	12
UO11/UOP11/OP12 – Berretto femminile.....	12
UO12/UOP12 - Cintura unisex.....	13
UO13/UOP13 - Cravatta.....	13
UO14/UOP14 - Fermacravatta.....	13
UO15/UOP15 – Calze.....	13
UO16/UOP16 – Scarpa polacchino unisex.....	13
UO17/UOP17 – Scarpa bassa maschile.....	14
UO18/UOP18 – Scarpa bassa femminile.....	14
UO19/UOP19 – Scarpa décolletè femminile.....	14
Uniforme operativa.....	16
OP1 – Giaccone unisex due strati.....	16
OP2 – Giubbotto mezza stagione.....	18
OP3 – Maglione in pile pesante.....	19
OP4 – Maglione in pile leggero.....	19
OP5/UT5/UTP5/SM5 – Polo manica corta.....	19
OP6/UT6/UTP6/SM6 – Polo manica lunga.....	20
OP7/UT7/UTP7/SC1 – Pantaloni unisex invernali.....	21
OP8/UT8/UTP8 – Pantaloni unisex estivi.....	21
OP9/UT9/UTP9/SM9 – Maglia termica.....	22
OP10/UT10/UTP10/SM10/SC6/SMR4 – Calze tecniche.....	22
OP11 – Berretto maschile.....	22
OP12 – Berretto femminile.....	23
OP13/UT13/UTP13 – Scarponcino impermeabile.....	23
OP14/UT14/UTP14 – Zuccotto.....	23
OP15/UT15/UTP15/SM17 – Cinturone operativo.....	23
OP16/UT16/UTP16/SM18 – Buffetteria.....	23
OP17/UTP17/RA5 – Guanti in pelle invernali.....	24
OP18/UTP18 – Guanti in pelle estivi.....	24



OP19/UT19/UTP19/SM16 – Paracollo antivento.....	24
OP20/UT20/UTP20/SM20/SAC1 – Gilet tattico.....	24
OP21/UTP21/SM22/UTP22/SMR6 – Impermeabile giallo.....	25
OP22/UT22/UTP22/SM23 – Pantaloni da pioggia.....	25
OP23 – Fondina di servizio.....	25
Uniforme tecnica.....	26
UT1/UTP1 – Giaccone invernale due strati tecnico.....	26
UT2/UTP2 – Giubbotto mezza stagione tecnico.....	27
UT2a/UTP2a – Giacchetto tecnico.....	28
UT3/UTP3 – Maglione in pile pesante.....	29
UT4/UTP4 – Maglione in pile leggero.....	29
UT5/UTP5 – Polo manica corta.....	29
UT6/UTP6 – Polo manica lunga.....	29
UT7/UTP7 – Pantaloni unisex estivi.....	29
UT8/UTP8 – Pantaloni unisex invernali.....	30
UT9/UTP9 – Maglia termica.....	30
UT10/UTP10 – Calze tecniche.....	30
UT11/UTP11 – Berretto morbido invernale.....	30
UT12/UTP12 – Berretto morbido estivo.....	31
UT13/UTP13 – Scarponcino impermeabile.....	31
UT14/UTP14 – Zuccotto.....	31
UT15/UTP15 – Cinturone operativo.....	32
UT16/UTP16 – Buffetteria.....	32
UT17/UTP17 – Guanti in pelle invernali.....	32
UT18/UTP18 – Guanti in pelle estivi.....	32
UT19/UTP19 – Para collo antivento.....	32
UT20/UTP20 – Gilet tattico.....	32
UT21/UTP21 – Impermeabile giallo.....	32
UT22/UTP22 – Pantaloni da pioggia.....	32
UT23/UTP23/SM19 – Supporto cosciale per fondina di servizio.....	32
UT24/UTP24 – Fondina di servizio.....	33
Uniforme servizio motomontato.....	33
SM1 – Giacca motociclista invernale.....	33
SM2 – Giacca motociclista estiva.....	35
SM3 – Maglione in pile pesante.....	36
SM4 – Magione in pile leggero.....	36
SM5 – Polo manica corta.....	36
SM6 – Polo manica lunga.....	36
SM7 – Pantaloni motociclista invernali.....	36
SM8 – Pantaloni motociclista estivi.....	37
SM9 – Maglia termica.....	38
SM10 – Calze tecniche.....	38
SM11 – Berretto estivo.....	38
SM12 – Berretto invernale.....	38
SM13 – Stivali da motociclista.....	39
SM14 – Guanti da motociclista invernali.....	39
SM15 – Guanti da motociclista estivi.....	39
SM16 – Paracollo antivento.....	39
SM17 – Cinturone operativo.....	40
SM18 – Buffetteria.....	40
SM19 – Supporto cosciale per fondina di servizio.....	40
SM20 – Gilet tattico.....	40
SM21 – Casco.....	40
SM22 – Impermeabile giallo AV.....	40
SM23 – Pantaloni da pioggia.....	40
Uniforme Servizio ciclomontato.....	41
SC1 – Pantaloni estivi tipo bermuda.....	41
SC2 – Scarpa tecnica estiva.....	41
SC3 – Scarpa tecnica invernale.....	41
SC4 – Guanti da ciclista invernali.....	41



SC5 – Guanti da ciclista estivi.....	41
SC6 – Calze tecniche estive corte.....	41
SC7 – Casco da ciclista.....	41
Uniforme servizio a cavallo (Cav).....	42
CAV1 – Pantaloni maschili da cavallo.....	42
CAV2 – Pantaloni femminili invernali da cavallo.....	42
CAV3 – Stivali da cavallo.....	43
CAV4 – Casco protettivo.....	43
CAV5 – Guanti da equitazione invernali.....	43
CAV6 – Guanti da equitazione estivi.....	44
CAV7 – Mantella a mezza ruota in panno.....	44
CAV8 – Gualdrappa in panno.....	44
Uniforme servizio marittimo o demaniale.....	45
SMR1 – Pantaloni tipo bermuda Comuni e Unioni dei Comuni.....	45
SMR1P – Pantaloni tipo bermuda Province e Città Metropolitana.....	45
SMR2 – Salopette cerata per navigazione.....	45
SMR3 – Calza tecnica corta.....	45
SMR4 – Scarpa da barca.....	45
SMR5 – Cerata gialla.....	46
Uniforme servizio di rappresentanza.....	47
RA1/RAP1/RDP1– Cappotto.....	47
RA2 – Cordelline argento.....	47
RA3 – Guanti bianchi.....	48
RA4 – Casco tipo coloniale.....	48
RA5/RAP5/RD6 – Fondina in pelle.....	48
Uniforme servizio rappresentanza dirigenti e funzionari.....	48
RD1/RDP1 – Cappotto.....	49
RD2 – Soprabito unisex.....	49
RD3 – Cordelline.....	49
RD4 – Fascia azzurra.....	49
RD5 – Guanti neri.....	50
RD6 – Fondina.....	50
RD7 – Sciabola.....	50
Uniforme di gala dirigenti e funzionari (GD).....	50
GD1 – Giacca.....	50
GD2 – Pantaloni.....	51
GD3 – Gonna.....	51
GD4 – Camicia bianca.....	51
GD5 – Cravatta nera.....	51
GD6 – Calze.....	51
GD7 – Berretto maschile rigido nero.....	51
GD8 – Berretto femminile rigido nero.....	51
GD9 – Mantella.....	51
GD10 – Sciabola.....	52
Servizio in abiti civili (SAC).....	52
SAC1 – Gilet tattico.....	52
SAC2 – Porta manette.....	52
SAC3 – Fondina occultabile.....	53
SAC4 – Fascia Portamanette.....	53
Alta visibilità e accessori (AV).....	54
AV1 – Foderina berretti.....	54
AV2 – Manicotti.....	54
AV3 – Gilet.....	54
Schede tecniche.....	55
Informazioni sui colori.....	55
Bottoni.....	58
Schede vestiario ed accessori.....	59
UO1/UOP1 - Giacca.....	59
UO2/UOP2 - Pantaloni.....	61



Regolamento Polizia Locale della Regione Toscana

UO3/UOP3 - Gonna.....	64
UO4/UOP4 - Pantagonna.....	66
UO5/UOP5 - Camicia a manica lunga.....	69
UO6/UOP6 - Camicia a manica corta.....	70
UO7/UOP7 - Maglione unisex con o senza maniche.....	71
UO8/UOP9 - Maglione unisex con spalline.....	71
UO9/UOP9 - Trench.....	72
UO10/UOP10/OP11 - Berretto Maschile.....	73
UO11/UOP11/OP12 - Berretto femminile.....	73
UO16/UOP16 – Scarpa polacchino unisex.....	74
UO17/UOP17 – Scarpa bassa maschile.....	74
UO18/UOP18 – Scarpa bassa femminile.....	74
UO19/UOP19 – Scarpa décolleté femminile.....	74
OP1 - Giaccone unisex due strati.....	74
OP2 - Giubbotto mezza stagione.....	78
OP3/UT3/UTP3/SM3 - Maglione pile pesante.....	79
OP4/UT4/UTP4/SM4 – Maglione in pile leggero.....	79
OP5/UT5/UTP5/SM5/ – Polo manica corta.....	80
OP6/UT6/UTP6/SM6/ - Polo a manica lunga.....	81
OP7/OP8/UT7/UTP7/UT8/UTP8/SC1 – Pantaloni unisex estivi/invernali.....	82
OP9/UT9/UTP9/SM9 - Maglia termica.....	83
OP10/UT10/UTP10/SM10/SC6/SMR4/ - Calze tecniche.....	84
OP13/UT13/UTP13 – Scarponcino impermeabile.....	84
OP14/UT14/UTP14 – Zuccotto.....	84
OP15/UT15/SM17/UTP15 – Cinturone operativo.....	85
OP16/UT16/SM18/UTP16 - Buffetteria.....	86
OP20/UT20/SM19/UTP21 – Gilet tattico.....	86
OP21/UT21/SM21/UTP22/SMR6 – Impermeabile giallo.....	87
OP22/UT22/SM22/UTP22 – Pantaloni da pioggia.....	87
UT1/UTP1 – Giaccone invernale due strati tecnico.....	87
UT2/UTP2 – Giubbotto mezza stagione tecnico.....	88
UT2a/UTP2a – Giacchetto tecnico.....	89
UT11/SM11/UTP11 – Berretto morbido invernale.....	90
UT12/SM12/UTP12 – Berretto morbido estivo.....	91
SM1 – Giacca motociclista invernale.....	91
SM2 – Giacca motociclista estiva.....	92
SM7 – Pantalone motociclista invernale.....	93
SM8 - Pantalone motociclista estivo.....	94
SM13 – Stivali da motociclista.....	95
SC1 - Pantaloni tipo bermuda.....	95
RA1 Cappotto Castorino.....	96
AV1 – Foderina berretti.....	97
AV2 – Manicotti.....	97



Uniformi Polizia Locale dei Comuni, Unioni dei Comuni, Province e Città Metropolitana

Indicazioni generali

Il personale della Polizia Locale è tenuto a portare l'uniforme con cura, dignità e decoro. Non è permesso abbinare elementi dell'uniforme con abiti civili o mescolare parti di uniformi diverse. Fuori dal servizio è vietato indossare l'uniforme in contesti che possano danneggiare l'immagine della Polizia Locale; l'uso dell'uniforme per cerimonie o commemorazioni è consentito solo previa autorizzazione del comandante. È inoltre possibile indossare l'uniforme parzialmente coperta da abiti civili, purché senza berretto e senza distintivi o fregi visibili.

Non sono consentite alterazioni o aggiunte di qualunque tipo sull'uniforme, salvo deroga espressa della Regione Toscana.

La frequenza delle forniture dei vari capi dovrà garantire il mantenimento delle caratteristiche tecniche e cromatiche indicate nel presente documento.

Gli addetti della medesima pattuglia dovranno vestire il medesimo abbinamento dei capi dell'uniforme.

Tipologia delle uniformi

Uniforme	Tipologia di impiego
Uniforme ordinaria Comuni ed Unioni dei Comuni (UO)	Servizio formale svolto al chiuso
Uniforme operativa Comuni ed Unioni dei Comuni (OP)	Servizio esterno, ad esclusione delle attività di rappresentanza, cerimonia, scorta, gonfalone ed altre attività formali individuate dal comando
Uniforme tecnica Comuni ed Unioni dei Comuni (UT)	Servizio cinofilo Servizio sicurezza urbana, o altri nuclei specializzati Servizio svolto in ambito di protezione civile Servizi in condizioni ambientali degradate
Uniforme servizio motomontato Comuni ed Unioni dei Comuni (SM)	Servizio svolto interamente in modalità motomontata, utilizzata per la conduzione dei motocicli con potenza superiore a 35 kw.
Uniforme servizio ciclomontato Comuni ed Unioni dei Comuni (SC)	Servizio svolto interamente in modalità ciclomontata
Uniforme ordinaria Province e Città Metropolitana (UOP)	Servizio formale svolto al chiuso
Uniforme tecnica Province e Città Metropolitana (UTP)	Servizio esterno, ad esclusione delle attività di rappresentanza, cerimonia, scorta, gonfalone ed altre attività formali individuate dal comando
Uniforme servizio a cavallo Comuni ed Unioni dei Comuni (CAV)	Servizio svolto interamente a cavallo
Uniforme servizio marittimo Comuni ed Unioni dei Comuni, Province e Città Metropolitana (SMR) (SMRP)	Servizio territorio demaniale Servizio nautico
Uniforme servizio di rappresentanza Comuni ed Unioni dei Comuni, Province e Città Metropolitana (RA)(RAP)	Attività di rappresentanza, cerimonia e scorta gonfalone
Uniforme servizio rappresentanza dirigenti e funzionari Comuni ed Unioni dei Comuni, Province e	Attività di rappresentanza, cerimonia e scorta gonfalone



Regolamento Polizia Locale della Regione Toscana

Città Metropolitana (RD)(RDP)	
Uniforme di gala dirigenti e funzionari Comuni ed Unioni dei Comuni, Province e Città Metropolitana (GD)	Attività di rappresentanza e cerimonia
Servizio in abiti civili Comuni ed Unioni dei Comuni, Province e Città Metropolitana (SAC)	Servizio svolto interamente in borghese
Alta visibilità e accessori (AV)	

Dove non espressamente indicato la composizione e la foggia dell'uniforme si intende uguale per la Polizia Locale dei Comuni, delle Unioni dei Comuni, delle Province e della Città Metropolitana, e differisce esclusivamente per il colori indicati in tabella 1.



Requisiti generali delle divise e dei relativi componenti

Generalità

Di seguito sono definite le caratteristiche ed i requisiti minimi standard dei capi previsti per la Polizia Locale.

I dati riportati nel presente allegato sono da ritenersi soglia minima di qualità.

Sono requisiti Comuni a vari articoli: i colori; i bottoni; i fregi; le targhette; i simboli distintivi; le taglie; le unità di misura; la locuzione Polizia Locale (individuata da un logotipo specifico); i riferimenti normativi; la sicurezza dei prodotti.

I figurini riportati nel presente documento forniscono un'immagine di massima degli indumenti, per la corretta conformazione, struttura e definizione dei capi fare riferimento alla descrizione ed alla scheda tecnica.

I filati utilizzati per le cuciture devono avere colore in tono con il tessuto del capo. I bottoni devono essere solidamente attaccati ed i fili di cucitura fermati.

I capi che lo prevedono utilizzano il logotipo ed il simbolo della Polizia Locale.

Se il capo prevede le spalline esse devono avere le proporzioni prestabilite.

Se il capo prevede gli alamari, il colletto deve avere proporzioni tali da consentirne la corretta applicazione.

Tutti i capi in dotazione devono prevedere che la fondina possa essere portata esternamente all'uniforme e, pertanto, essi saranno confezionati in modo tale da permettere l'ancoraggio dell'arma alla cintura interna.

Tutti i prodotti devono essere etichettati riportando, in modo chiaro ed indelebile:

- nominativo della ditta fornitrice
- composizione fibrosa secondo decreto legislativo 22 maggio 1999, n.194 (Attuazione della direttiva 96/74/CE relativa alla denominazione del settore tessile)
- indicazione di manutenzione secondo ISO 3758
- taglia o misura

I capi che sono soggetti a particolari disposizioni legislative devono essere etichettati in modo tale da evidenziare la rispondenza dei requisiti di legge.

Tutti i prodotti devono essere adeguatamente inscatolati ed etichettati in modo tale da favorire la logistica di immagazzinamento e distribuzione.



Definizioni e composizione delle uniformi

Uniforme ordinaria.

Polizia Locale dei Comuni, Unioni dei Comuni (UO) delle Province e Città Metropolitana (UOP).

Con "uniforme ordinaria" si intende l'abbigliamento e suoi complementi ed accessori da indossare per istruttori e funzionari per i servizi al coperto in edifici di interesse amministrativo, giuridico e organizzativo; nelle sedi dei comandi e dei distaccamenti appartenenti alla struttura o al corpo e negli uffici aperti al pubblico, in alternativa all'uniforme operativa; durante le manifestazioni di carattere storico e/o cerimoniale (salvo utilizzo di uniforme di rappresentanza); nelle riunioni formali presso altre amministrazioni, durante riunioni di coordinamento con altre forze di polizia o istituzioni dello stato sul territorio.

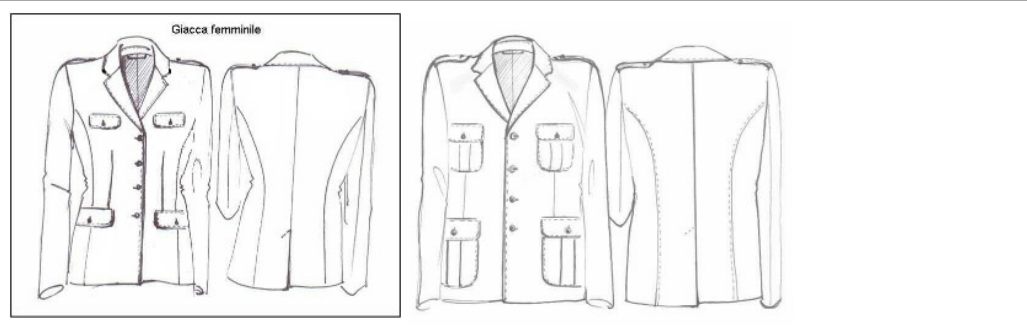
Per i funzionari viene previsto l'utilizzo della fondina interna alla giacca per i servizi di collegamento, servizi di coordinamento con altre forze di polizia, comitati di ordine pubblico e riunioni operative territoriali. Si identificano la "uniforme ordinaria Polizia Locale dei Comuni e Unioni di Comuni" (d'ora in poi denominata UO) e la "uniforme ordinaria Polizia Locale delle Province e della Città Metropolitana (d'ora in poi denominata UOP), quest'ultima mantiene la stessa identica configurazione nei capi e nelle fogge della UO con la sola differenziazione nei colori, come riportato alla tabella 1.

UO1/UOP1- Giacca

Giacca monopetto con armatura tela per la versione estiva e armatura in cordellino per la versione invernale, foderata, collo e rever classici con 4 tasche a toppa con cannoncino centrale, leggermente arrotondate ai lati, e pattine anch'esse arrotondate lateralmente e provviste di asola centrale in verticale. Spalline rifinite con un piping (filettatura) di colore rosso e provviste di asola centrale in direzione della punta. Abbottonatura con 4 bottoni ME32, 2 bottoni ME24 per le tasche inferiori, più 4 bottoni ME24 per i taschini superiori e le spalline. Dietro con spacco centrale di cm. 28 circa. Maniche classiche in due pezzi. I taschini superiori, compresa la pattina (alta 5,5 cm), misurano 14 x 16 cm circa, con cannoncino largo 3 cm. Le tasche inferiori, compresa la pattina (alta 6 cm), misurano 17,5 x 23 cm circa, con cannoncino largo 3,5 cm.

Impunture "a riva "(in cima) su collo, rever, davanti, pattine tasche, spalline. Impunture "a piedino" su fianchetto dietro e fermatura superiore pattine. Nella tasca inferiore sinistra deve essere presente una fessura con doppio filetto in pelle per la cinghia di attacco della fondina. All'interno devono essere presenti 2 taschini con doppio passapolo e bottone su fodera davanti.

Per il personale femminile la foggia è la stessa ma con forma modellata su seno, vita e bacino. Le tasche non sono a toppa; i taschini superiori sono a doppio filetto con pattina chiusa con asola e bottone ME24 mentre le tasche inferiori sono a filetto coperte da pattina chiusa con bottone ME24. Nella versione della giacca destinata al personale femminile l'abbottonatura del davanti è invertita, rispetto alla versione maschile, così come lo spacco. Ovviamente anche la foggia e la vestibilità dell'indumento devono essere adeguate alla conformazione femminile.





UO2/UOP2 – Pantaloni

Pantaloni maschili.

Pantaloni foderati, di linea classica, con pince alla vita e piega stirata, chiusura con zip nascosta nel centro davanti sottolineata da impuntura di 3,5 cm, con armatura tela per la versione estiva e armatura in cordellino per la versione invernale.

Tasche laterali oblique con impuntura "a piedino" e travette a sostegno.

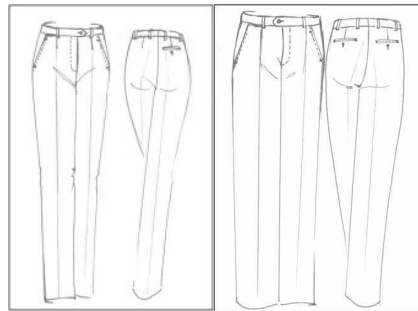
Taschino nascosto sul davanti destro, di 6 cm dalla tasca al davanti nell'attaccatura cinturino. Taschine posteriori con doppio filetto con asola a filo e bottone PL2401. Cinturino alto 3,5 cm con numero 6 passanti di altezza 4 cm (adeguati al passaggio della cintura unisex. Dimensione del gambule 23 cm.

Pantaloni femminili.

Pantaloni foderati, di linea classica, diritta, ma modellati sulla vita e bacino.

Pinces vita davanti e dietro, piega stirata, tasche davanti, apertura e cinturino come nei pantaloni da uomo. Un solo taschino posteriore, nella parte destra, a doppio filetto con asola a filo e bottone PL2401.

Dimensione del gambule 21 cm.

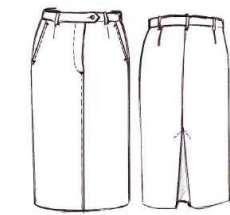


UO3/UOP3 – Gonna

Gonna, foderata, linea diritta e lunghezza al ginocchio, con armatura tela per la versione estiva e armatura in cordellino per la versione invernale.

Pinces vita davanti e dietro, chiusura con zip nascosta sul davanti (tipo pantaloni) sottolineata da impuntura di circa 3 cm. Tasche laterali oblique con impuntura "a piedino" e travette di sostegno. Il dietro ha la cucitura centrale con "cannone" per facilitare il movimento.

N.5 passanti di 5,5 cm di altezza (adeguati al passaggio della) cintura.



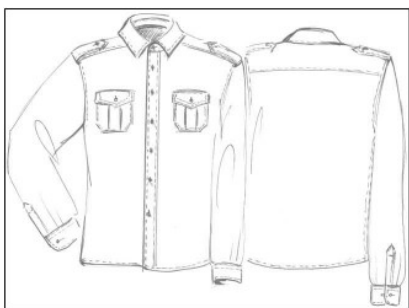
UO4/UOP4 – Pantagonna

Come UO3/UOP03 con cucitura cavallo che divide i due gambuli.



UO5/UOP5 – Camicia a manica lunga

Camicia a manica lunga, linea dritta, sprone dietro che monta sul davanti, sottolineato da impuntura "a riva". Collo camicia con listino, abbottonatura a cannoncino largo 3 cm, impunturato con n.7 bottoni (compreso listino). Maniche con polsi provvisti di doppio bottone. In totale sono presenti 11 bottoni del tipo PL1601. Non è prevista applicazione di alamari, gradi e placca di riconoscimento in quanto la camicia è sempre indossata con la giacca. Per il personale femminile la foggia è la stessa ma con forma modellata su seno, vita e bacino.



UO6/UOP6 – Camicia a manica corta

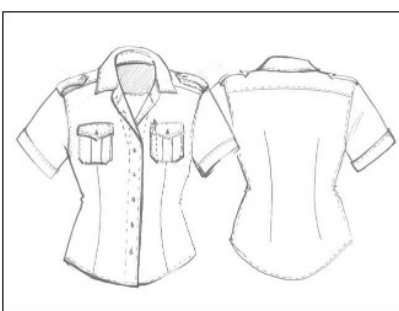
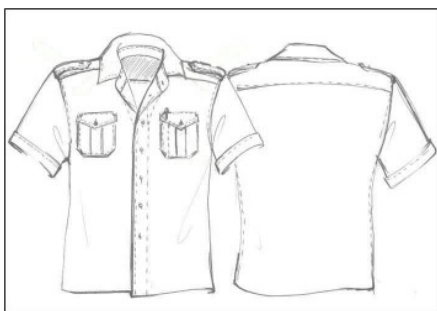
Versione maschile - Linea dritta, sprone dietro che monta sul davanti, sottolineato da impuntura "a riva". Spalline impunturate con asola e bottone sulle quali verrà inserita la guaina estraibile su cui sono composti i distintivi di grado.

Collo camicia con listino, abbottonatura a cannoncino largo 3 cm, impunturato con n.7 bottoni (compreso listino). N. 2 taschini impunturati con pattina ed asola in verticale. Dimensioni 12 x 15 cm. Cannoncino centrale largo 3 cm. Con bottone. Nel taschino sinistro è presente un alloggiamento porta penne, verso l'apertura. E' presente una pattina a chiusura dello scollo.

Le maniche sono corte con risvolti alti 3 cm. In totale sono presenti 12 bottoni ME24.

Versione femminile - Le caratteristiche generali sono uguali alla camicia maschile, ma è presente una pattina a chiusura scollo che ha verso opposto a quella maschile, la linea è sagomata sulla vita, seno e fianchi con riprese davanti e dietro; stondata nel fondo.

E' presente una pattina interna, sotto l'apertura, a chiusura dello scollo. La pattina è fermata con bottone nascosto, nella versione maschile il bottone è sul lato sinistro, in quella femminile dal lato destro. E' integrata da alamari, gradi e placca di riconoscimento nelle posizioni indicate dalle frecce.





U07/UOP7 – Maglione unisex con e senza maniche

Maglione unisex di colore blu, con scollatura a "V", che può essere realizzato con o senza maniche. Nella versione con maniche: la manica è a giro, i polsini e bordo al fondo in doppia maglia.

E' composto da: davanti, dietro, maniche (laddove previste).

Il davanti è realizzato in maglia rasata, con scollo a "V" (con bordo collo in maglia a costina, di colore grigio) di larghezza pari a 2 cm. Il fondo è bordato in doppia maglia di altezza finita pari a 7 cm. Nella versione senza maniche sia il giro manica che il bordo al fondo sono in doppia maglia.



U08/UOP8 – Maglione unisex con spalline

Maglione unisex con scollo a "V" da indossare in alternativa alla giacca con camicia UO5/UOP5 e cravatta durante i servizi interni.

Bordo dello scollo di altezza 2 cm. Bordi di contenimento del corpo e dei polsi realizzati in maglia a costa.

Il maglione ha applicazioni salvagomiti di dimensioni 10 x 22 cm, salvaspalle di dimensioni 15 x 26 cm (il salvaspalla sinistro ha, nella parte anteriore, un passante per l'applicazione della placca) e spalline fermate con 2 bottoni ME24. E' presente taschino porta-matite, sulla manica sinistra, di dimensione 11 x 15 cm. Sul lato destro del petto è presente un velcro di dimensioni 2 x 8 cm per l'applicazione del logotipo.



U09/UOP9 - Trench

Il trench è realizzato in tessuto impermeabile traspirante.

Il trench si compone di un davanti doppio petto, due dietro, un carrè sagomato posteriormente e due carrè frontalmente. Il davanti, a doppio petto, con allacciatura da sinistra verso destra.

La metà anteriore sinistra prevede 3 bottoni, di tipo metallico con stampigliato logo della Regione Toscana, mm 25. Alla stessa altezza dei bottoni, distante circa 10cm, a riva del davanti, sono presenti delle asole a



goccia.

La parte anteriore sinistra, prevede anch'essa 3 bottoni, argento mm 25, che permettono la chiusura dell'impermeabile, oltre un bottone del tipo 4 fori, di colore blu, applicato e nascosto a chiusura del davanti. Alle spalle, sia a destra che sinistra, sono presenti due carrè sagomati a punta, fermati al davanti a mezzo di bottone metallico dorato e relativa asola.

All'altezza della vita, sempre sui due davanti, sono presenti due tasche, diagonali, abbellite da orlo di circa 5cm con impuntura sul perimetro a circa 5mm dal bordo. Le due maniche, a giro, terminano con orlo di 2cm. Al fondo della manica è presente alamaro, con lo stesso tessuto del manufatto, che inserito nella cucitura interna della manica, termina a punta e viene fissato a mezzo di bottone dorato.

Alle spalle, sono presenti due alamari con funzione di portagrado. Gli alamari risultano liberi e fermati all'apice a mezzo di bottone metallico, inseriti in un'asola di tessuto in tinta con il tessuto.

Il retro è formato da un carrè, sagomato a punte, fermato al dietro mediante una singola impuntura centrale. Al di sotto del carrè, per costruzione descritta, si viene a formare una sacca foderata in rete, pensata per aumentare al meglio la traspirabilità del prodotto.

Il dietro, in due pezzi, è unito a mezzo cucitura e a circa 70 cm dal fondo è presente uno spacco che divide i due dietro ma chiudibile a mezzo di 3 bottoni argento recanti logo della Regione Toscana.

Sul retro, a livello della vita, sulle cuciture di unione del davanti con il retro, due passanti con luce interni di circa 5 cm, nel quale viene inserita una cintura, lunga circa 130cm, confezionata in doppio.

L'apice destra termina con fibbia metallica mentre l'apice sinistra termina a punta.

Tutte le cuciture interne di unione del capo sono debitamente termonastrate per impedire all'acqua di penetrare nelle cuciture.

Da utilizzare qualora necessiti di effettuare servizio esterno con la UO/UOP.

UO10/UOP10/OP11 – Berretto maschile

Berretto maschile di colore bianco.

Visiera, di spessore consistente, in nero lucido nella parte superiore ed in verde in quella inferiore.

Alzata ricurva verso l'alto al cui centro, davanti, è applicato il fregio della Regione Toscana S02; per il Commissario Capo Coordinatore, i Dirigenti e i Comandati il fregio e lo S01. Nella parte verticale, rigida, è inserita una fascia di colore blu tipo millerighe per il ruolo agenti e damascata per i rimanenti ruoli.

Il soggolo varia a seconda del grado ed è fermato da n. 2 bottoni del tipo ME24.



UO11/UOP11/OP12 – Berretto femminile

Berretto di forma troncoconica, con calotta bianca, realizzata con tessuto impermeabile e traspirante.

Dotato di foderina bianca esterna sostituibile, visiera e fascia di colore blu con supporto portastemma, soggolo nero fissato con bottoni bottone del tipo ME24

La falda, di materiale impermeabile nella parte esterna, anch'essa di colore blu, sul lato anteriore è di circa 5,5 cm e convessa verso il basso; sul lato posteriore è di circa 4 cm, e tesa; ai lati è ripiegata verso l'alto, nel punto maggiore, è di circa 5 cm.

Al centro, nella parte anteriore, il berretto reca il fregio della Regione Toscana S02. Il soggolo riporta gli eventuali distintivi di grado.



UO12/UOP12 - Cintura unisex

Cintura unisex, in pelle o poliammide o materiale equivalente, ad alta tenacità di altezza 4 cm. Fibbia quadrata di 4 cm di lato, realizzata in metallo colore argento, recante il simbolo della Polizia Locale inscritto in un ipotetico quadrato di 3,5 cm di lato.

UO13/UOP13 - Cravatta

Cravatta unisex in tessuto tipo "shantung" o poliestere, in tinta unita. La cravatta è priva di fregi o disegni. La fodera è in viscosa, nel colore blu. La larghezza, nel punto di massima dimensione, è di 8 cm.

UO14/UOP14 - Fermacravatta

Fermacravatta di metallo, color argento, con pegaso al centro.

UO15/UOP15 – Calze

Invernali alte fino a cm 3 dal ginocchio, in lana o fibra con caratteristiche termiche equivalenti. Per il personale femminile anche collant color carne da 70 denari.
Estive alte fino a cm 3 dal ginocchio, in cotone o fibra con caratteristiche equivalenti.



UO16/UOP16 – Scarpa polacchino unisex

Calzatura modello polacco allacciato, con sistema di ricambio d'aria, allacciatura mediante 5 coppie di occhielli metallici e stringhe, tomaia in pellame bovino fiore idrorepellente (sono ammesse altre composizioni purché di requisiti prestazionali ed aspetto non inferiori). Fodera in membrana impermeabile e traspirante.

Sottopiede in fibra antistatica con pianta in vero cuoio, in pianta sono presenti dei fori per il funzionamento del sistema di ricambio d'aria. Suola in poliuretano antistatica, antiscivolo e antiusura.



UO17/UOP17 – Scarpa bassa maschile

Calzatura bassa maschile modello allacciato, con sistema di ricambio d'aria; allacciatura mediante 4 coppie di fori e stringhe. Calzatura priva di metallo, tomaia in pellame bovino fiore idrorepellente e traspirante (sono ammesse altre composizioni purché di requisiti prestazionali ed aspetto non inferiori). Fodera in pelle fiore, traspirante nella parte posteriore, parte anteriore foderata in materiale idrofobico con trattamento batteriostatico e fungostatico. Sottopiede in fibra antistatica . Suola in poliuretano antistatica, antiscivolo e antiusura.



UO18/UOP18 – Scarpa bassa femminile

Stesse caratteristiche della della UO17 con foggia adeguata



UO19/UOP19 – Scarpa décolleté femminile

Calzatura bassa femminile, modello décolleté. tomaia in pellame bovino fiore idrorepellente e traspirante (sono ammesse altre composizioni purché di requisiti prestazionali ed aspetto non inferiori). Fodera in pelle fiore, traspirante. Sottopiede in fibra antistatica con pianta in cuoio. Suola in in vero cuoio fiore, con piantella in gomma rigata antiscivolo. Tacco in gomma microporosa, sopratacco in gomma rigata



antiscivolo.





Uniforme operativa.

Polizia Locale dei Comuni ed Unioni dei Comuni (OP).

Con "uniforme operativa" (d'ora in poi denominata OP) si intende l'abbigliamento da indossare per istruttori e funzionari dei Comuni e Unioni dei Comuni per i servizi di pattugliamento e coordinamento, servizi di viabilità, controlli di polizia stradale, controllo del territorio, controlli di polizia giudiziaria, annonaria, ambientale, amministrativa e qualsiasi altro servizio espletato all'aperto. Per la fascia oraria notturna o qualora esistessero particolari condizioni meteorologiche tali da limitare la normale visibilità, è previsto l'utilizzo dei dispositivi ad alta visibilità (AV) oltre alla prevista dotazione di elementi catarifrangenti come previsto dall'articolo 183 del D.P.R. del 16/12/1992 n° 495.

OP1 – Giaccone unisex due strati

Giaccone unisex composto da giacca esterna più giacca interna, con funzione di imbottitura.

Giacca esterna: sfoderata, realizzata in tessuto impermeabile traspirante con inserti su fianchi e maniche in tessuto impermeabile traspirante elasticizzato, ed inserti su collo, spalle, maniche e passanti per cintura in tessuto di rinforzo con filamenti grigi rifrangenti.

E' composta da: due parti anteriori, due fianchine, una parte posteriore, due spalloni, collo rettangolare, cappuccio staccabile e maniche a giro (ciascuna in sette pezzi, tutti con tagli sagomati).

La parte posteriore si presenta con fondo stondato e più lungo rispetto al davanti.

Cappuccio in quattro pezzi, realizzato nel tessuto impermeabile traspirante di colore blu, fissato alla giacca tramite bottoni a pressione in tinta: due sul dietro e uno su ciascun lato del collo; la parte centrale del cappuccio si prolunga sul davanti a formare un frontalino a protezione del volto.

Nella parte interna del cappuccio, in corrispondenza del frontalino, è inserito un apposito inserto nel tessuto di base per contenere l'aletta dell'eventuale berretto indossato sotto al cappuccio stesso.

L'ampiezza del cappuccio è regolabile tramite cordoncino incamerato in apposito tunnel, bloccato con metodo antimpigliamento e regolabile tramite fermacordoncini.

Spalline portagradi nel tessuto principale, sagomate a punta, fermate sul lato esterno nella cucitura di assemblaggio del giro manica e chiuse con bottone a pressione in tinta con il tessuto.

Maniche a giro, terminanti con fondo dritto ed ampiezza polso regolabile da alamario, provvisto di tirante in materiale plastico di colore nero, chiuso da velcro in tinta.

L'inserto in tessuto impermeabile traspirante elasticizzato è presente sul gomito, al fondo del sottomanica e nel sotto giro manica.

Inserto portapenne a tre scomparti, applicato sulla parte superiore della manica sinistra, tra il bordo superiore del portapenne e la cucitura della manica si inserisce il fregio della Regione Toscana S01; velcro ad asola, nel colore blu, dimensioni 7,5x9 cm sagomato a scudetto, applicato sulla manica destra per l'applicazione del distintivo alla spalla.

Chiusura centrale con cerniera pressofusa divisibile a doppio cursore, posizionata dalla punta del collo fino circa al fondo giacca, coperta da doppia battuta. La battuta del davanti sinistro si incrocia su quella del davanti destro a mezzo di 5 bottoni a pressione in tinta; la battuta di destra ha il bordo ripiegato a mezzo travette che fungono da sgocciolatoio; sotto le battute non vi sono tagli né cuciture orizzontali.

Inserto salvamento, con parte interna in tessuto anallergico posizionato internamente all'altezza del collo.

Su ciascun davanti, all'altezza del petto, è applicata una tasca con soffietto laterale, coperta da patta sagomata, chiusa da due bottoni a pressione nascosti; la tasca di sinistra è chiusa anche da un inserto in velcro.

Sulla tasca di sinistra è applicato un taschino porta cellulare, con inserto tridimensionale, in rete di colore nero. Tale tasca è dotata di inserto in tessuto anti onde-elettromagnetiche.

Sulla parte interna della pattina di sinistra è applicato un bottone per l'inserimento della placca di riconoscimento. Sulla pattina del taschino di destra è cucita una lista di velcro asola in tinta di cm 10x2 per aggancio locuzione "POLIZIA LOCALE".

Su ciascun davanti, al fondo giacca, è applicata una tasca con soffietto perimetrale, coperta da patta sagomata, chiusa da due bottoni a pressione nascosti; su ciascuna tasca è applicato, un inserto portapenne a 2 scomparti. All'altezza della vita sono applicati 3 passanti in tessuto di rinforzo, due sul davanti e uno centrale sul dietro, per l'inserimento del cinturone; tali passanti sono apribili tramite bottone a pressione nascosto applicato nella parte superiore.

Sul davanti, sopra le tasche superiori e sopra la banda rifrangente, da entrambi i lati, è applicata un'asola



per l'aggancio del microfono della radio o della body cam.

Una coda di topo rifrangente, di colore grigio argento, è inserita: nella cucitura di assemblaggio dei davanti e del dietro con le fianchine, nelle maniche, nel cappuccio, negli spalloni, nel collo in corrispondenza dell'inserito di rinforzo, e nell'inserito portapenne presente sulle tasche a fondo giacca.

Una banda rifrangente, di colore grigio argento, in altezza 2 cm è applicata (con il metodo transfer): al petto a circa 1,5 cm dal bordo della patta dei taschini, sulla schiena a circa 22 cm dall'attaccatura del collo, a filo del bordo inferiore delle tasche a fondo giacca, e sul dietro a circa 6 cm dal fondo giacca.

Internamente, al fondo di ciascun davanti, è inserita una tasca chiusa da cerniera a spirale, coperta da doppio filetto in tessuto, con funzione porta manicotti e foderina rifrangente per berretto.

Tutte le cuciture che interessano l'unione delle varie parti del tessuto laminato della giacca e del cappuccio e che compromettono l'impermeabilità dell'indumento, sono opportunamente protette sul rovescio da adeguate termosaldature, utilizzando nastri dello stesso prodotto impiegato per la laminazione del tessuto.

Giacca interna con funzione di imbottitura: realizzata principalmente in tessuto antivento elasticizzato colore blu, con inserti su collo, spalloni e maniche in tessuto di rinforzo colore blu con filamenti grigi rifrangenti.

La giacca è composta da due parti anteriori, due fianchine, una parte posteriore, due spalloni, collo alla coreana, maniche a giro (ciascuna in cinque pezzi, tutti con tagli sagomati).

La parte posteriore si presenta con fondo stonato e più lungo rispetto al davanti.

Collo in doppio tessuto, imbottito, con inserto nel citato tessuto di rinforzo su entrambi i lati; la parte sinistra si prolunga sul davanti a formare un sottogola che chiude sulla parte destra tramite due bottoni a pressione nascosti.

Spalline portagradi nel tessuto principale, sagomate a punta, fermate sul lato esterno nella cucitura di assemblaggio del giro manica e chiuse con bottone a pressione nascosto.

Maniche a giro, terminanti con fondo dritto ed ampiezza polso regolabile da alamaro, provvisto di tirante in materiale plastico di colore nero, chiuso da velcro in tinta.

La parte centrale del sopramanica, in alto, è in tessuto di rinforzo. La chiusura centrale è ottenuta con cerniera pressofusa a doppio cursore, coperta da doppio filetto in tessuto, posizionata dalla base del collo fino circa al fondo giacca. Inserito salvamento, con parte interna in tessuto anallergico colore nero posizionato internamente sotto la metà cerniera, sul davanti destro, all'altezza del collo.

Su ciascun davanti (destro e sinistro), all'altezza del petto, è applicata una tasca, nel tessuto principale, con soffietto laterale, coperta da patta sagomata, chiusa da due bottoni a pressione nascosti; sulla tasca sinistra è applicato un inserto porta-penne a tre scomparti.

Su ciascun davanti, al fondo giacca, è inserita una tasca chiusa da cerniera spirale, a vista, coperta da patta, nel tessuto principale, sagomata, fermata da due bottoni a pressione nascosti, con funzione porta manicotti e foderina rifrangente per berretto.

Una coda di topo rifrangente di colore grigio argento, è inserita: nella cucitura di assemblaggio dei davanti e del dietro con le fianchine, nelle maniche, negli spalloni, e nel collo.

Una banda rifrangente, di colore grigio argento, in altezza 2 cm, è applicata (in transfer): al petto a circa 1 cm dal bordo della patta dei taschini, sulla schiena a circa 19 cm dall'attaccatura del collo, e a tutto tondo a fondo giacca.

La giacca è foderata con tessuto in polipropilene accoppiato con ovatta ad alta termicità fermati insieme da impunture verticali distanti tra loro 7,5 cm.

Un taschino interno è inserito al petto sinistro chiuso da cerniera a spirale, coperta da doppio filetto in tessuto.

Sulla parte interna della pattina di sinistra è applicato un bottone per l'inserimento della placca di riconoscimento. Sulla pattina del taschino di destra è cucita una lista di velcro asola in tinta di cm 10x2 per aggancio locuzione "POLIZIA LOCALE".

La stampa rifrangente del logotipo "POLIZIA LOCALE" di colore grigio argento, su 2 righe, è applicata (in transfer) sulla parte alta della schiena.

Inserito portapenne a tre scomparti, applicato sulla parte superiore della manica sinistra, tra il bordo superiore del portapenne e la cucitura della manica si inserisce il fregio della Regione Toscana S01; velcro ad asola, nel colore blu, sagomato a scudetto di 7,5x9 cm, applicato sulla manica destra sotto la cucitura della spalla alla manica, per l'applicazione dello scudetto dell'ente di appartenenza o altra indicazione territoriale (dimensioni massime 8x6 cm).



OP2 – Giubbotto mezza stagione

Realizzato in tessuto misto cotone altamente traspirante, con inserti su fianchi, maniche e giromanica in tessuto indemagliabile elasticizzato di colore blu ed inserti su collo, spalle e maniche in tessuto di rinforzo puntinato rifrangente di colore blu.

E' composto da due parti anteriori, due fianchini, una parte posteriore, due spalloni, collo rettangolare e maniche a giro tutti con tagli sagomati.

Collo rettangolare in doppio tessuto, con velcro asola rettangolare su ambedue i lati per applicazione degli alamari. Spalline portagradi in tessuto, sagomate a punta, fermate sul lato esterno nella cucitura di assemblaggio del giro manica, chiuse con bottone a pressione con testa in plastica antiossidazione, nel cui perimetro viene posizionato piping rifrangente.

Maniche a giro, con polso applicato, regolabile tramite alamaro in materiale plastico nero inserito per metà circonferenza chiuso da velcro in tinta.

Inserto portapenne a tre scomparti, applicato sulla parte superiore della manica sinistra.

Chiusura centrale con cerniera a doppio cursore a spirale coperta da doppio filetto in tessuto.

Sotto la metà cerniera del davanti destro è inserita una lista antivento che ripiegandosi nella parte superiore funge anche da salvamento.

Su ciascun davanti, nella parte inferiore, è tagliata una tasca obliqua, chiusa da cerniera a spirale catena del 5 da cm 16 coperta da doppio filetto in tessuto.

Piping rifrangente di colore grigio argento, inserita in tutte le cuciture di assemblaggio dei davanti e del dietro con le fianchine, delle maniche, degli spalloni, del collo in corrispondenza dell'inserto di rinforzo e a profilare le spalline portagradi.

Banda rifrangente, in altezza cm. 2, applicata in transfer al petto, sulla schiena e al fondo, sul davanti e sul dietro.

La stampa rifrangente del logotipo "POLIZIA LOCALE" di colore grigio argento, su 2 righe, è applicata (in transfer) sulla parte alta della schiena.

Sulla pattina destra è cucita una lista di velcro ad asola, in tinta, da cm 10x2 per l'applicazione della targhetta "POLIZIA LOCALE".

Inserto portapenne a tre scomparti, applicato sulla parte superiore della manica sinistra, tra il bordo superiore del portapenne e la cucitura della manica si inserisce lo stemma della Regione Toscana, S01; velcro ad asola, nel colore blu, sagomato a scudetto di 7,5x9 cm, applicato sulla manica destra sotto la cucitura della spalla alla manica, per l'applicazione dello scudetto dell'ente di appartenenza o altra indicazione territoriale.



OP3 – Maglione in pile pesante

Maglione pile mezza zip. Costituito da un davanti, un dietro e due maniche. Cerniera sul davanti in tinta con il tessuto da cm 25 fissa a spirale. Il davanti, il dietro e i polsi sono completati con orlo di circa 2,5cm. Sul fondo, all'interno dell'orlo, viene inserito coulisse elastica di colore nero con relativo fermacoda per regolazione ampiezza del bacino.



OP4 – Maglione in pile leggero

Maglione pile mezza zip. Costituito da un davanti, un dietro e due maniche. Cerniera sul davanti in tinta con il tessuto da cm 25 fissa a spirale. Il davanti, il dietro e i polsi sono completati con orlo di circa 2,5cm. Sul fondo, all'interno dell'orlo, viene inserito coulisse elastica di colore nero con relativo fermacoda per regolazione ampiezza del bacino.



OP5/UT5/UTP5/SM5 – Polo manica corta

Polo a mezza manica di colore blu, composta da un davanti, un dietro, due maniche e inserti sagomati al



giromanica e fianco.

Il fondo del davanti e del dietro è rifinito con un orlo alto cm 2,5. Il davanti della polo prevede un taglio, profondo 16cm circa, dove viene eseguita fisiologica apertura; a questo solco viene applicata pistagna e contropistagna, costruita in costina 1:1, nello stesso colore del manufatto ma prevede sul perimetro, nella parte esterna, un profilo doppio, con colorazione rossa e bianca. Il doppio profilo, deve essere costruito assieme alla costina e il colore rosso deve risultare nella parte perimetrale esterna; il profilo bicolore deve avere ampiezza massima di 6 mm. (3mm colore rosso e 3mm colore bianco).

La chiusura della pistagna e contro pistagna avviene a mezzo di 3 bottoni, con relative asole.

I bottoni PL1601 risultano in tono con la polo e le asole, anch'esse in tono, sono applicate in maniera equidistante. La prima asola superiormente è orizzontale mentre le altre due sono in posizione verticale. Il sistema di chiusura risulta del tipo unisex.

Al fondo delle maniche viene applicato polsino realizzato a maglia con altezza di circa 3cm.

Anche i polsini prevedono posizionamento di profilo bicolore così come descritto precedentemente.

Nella zona delle ascelle e dei fianchi, sono presenti dei tagli sagomati realizzati con lo stesso tessuto della polo ma con armatura più "aperta" per migliorarne la traspirabilità.

Il colletto è realizzato con la medesima fibra del tessuto base, in maglia a costa 2:1 con perimetro esterno profilo bicolore come precedentemente descritto.

Alle punte delle collo, su ogni lato, vengono applicati gli alamari di 4,5 cm per 2 ca tramite cucitura.

Sulla spalla sinistra, a metà tra il collo e la spalla, è posizionata una fettuccia di 1x1,5 cm per aggancio fischietto.

Sulla manica sinistra è applicato il fregio della Regione Toscana S01.

Sulla manica destra, è applicato velcro tipo asola in tono con la maglia nelle dimensioni adeguate all'applicazione dello scudetto dell'ente di appartenenza o altra indicazione territoriale (dimensioni massime 7,5x9 cm).

Sul davanti a sinistra, è applicato velcro asola 4x5cm per applicazione del grado pettorale GP1.

Lungo la cucitura di unione del collo con il corpo, nella parte interna, è applicata, una fascetta parasudore, costruita con lo stesso tessuto della polo.

Tutte le cuciture sono realizzate con filato in tono con il tessuto.

Nella parte posteriore è ricamato, su due righe, il logotipo "POLIZIA LOCALE" in colore bianco. Davanti a destra, all'altezza del petto, è ricamato su due righe il logotipo "POLIZIA LOCALE" in colore bianco.



OP6/UT6/UTP6/SM6 – Polo manica lunga

Come OP5 con manica lunga, da indossarsi solo al di sotto del giubbotto mezza stagione OP2



OP7/UT7/UTP7/SC1 – Pantaloni unisex invernali

Pantaloni confezionati in tessuto tecnico invernale di colore blu, elasticizzato, senza pieghe e senza ginocchiera.

Vengono previste due varianti:

- con 4 tasche due all'americana e due posteriori;
- con 6 tasche con l'aggiunta di due tasche laterali a toppa.

Il pantalone è composto da due gambali e da cintura in vita realizzata in doppio tessuto con applicati passanti in numero congruo alla taglia.

La chiusura della cintura avviene a mezzo di bottone, del tipo a 4 fori, in tinta con il manufatto.

Per migliorare la chiusura è presente altro bottone, leggermente spostato rispetto il precedente e nascosto nella parte interna.

Apertura fisiologica sul davanti, chiudibile a mezzo di cerniera del tipo spirale ct3 cm 18.

Ciascun gambale è composto da due parte anteriori e due posteriori.

L'orlo del pantalone termina con cucitura tipo jeans con impuntura a circa 3cm dal fondo.

Nel pantalone a 4 tasche 2 sono localizzate e sul bacino sono del tipo americano. I bordi della tasca sono rinforzati a mezzo di travette, e sul retro sono presenti altre due tasche, con apertura di circa 14cm con travetta di rinforzo sui lati, i cui bordi sono a doppio filetto alti circa 5mm ciascuno, chiuse mediante bottone a 4 fori e relativa asola.

Per la variante a 6 tasche le altre due tasche sono applicate sulla parte esterna della coscia; la loro posizione è centrata rispetto alla cucitura di unione dei due gambali.

La parte alta delle tasche partono a circa 18 cm dalla base della tasca americana, le dimensioni delle tasche sono circa 20 cm di lunghezza x 16 cm di larghezza e sono costruite con sistema a soffiotti di circa 2cm.

Il fondo della tasca è rinforzato in sede del soffiotto.

La tasca è chiusa mediante pateletta, sagomata a punta, la cui misura nel punto più alto è di cm 8. La pateletta è fermata tramite bottone del tipo 4 fori, in tinta con il manufatto, che si aggancia nella contro asola dimensionata al bottone.

Sulla tasca destra viene creato apposito scomparto, con lo stesso tessuto del manufatto, alto 10cm e largo 2cm per poter inserire eventuale penna, sufficientemente ampio per contenere due penne.

Lo scomparto non è applicato sulla tasca ma applicato e fermato su un lato, ed inserito nel lato esterno della tasca principale.



OP8/UT8/UTP8 – Pantaloni unisex estivi

Stessa fattura di quelli invernali con grammatura di tessuto come indicata in scheda tecnica OP7.



Regolamento Polizia Locale della Regione Toscana

**OP9/UT9/UTP9/SM9 – Maglia termica****OP10/UT10/UTP10/SM10/SC6/SMR4 – Calze tecniche**

Calze di forma anatomica a compressione differenziata a zone.

**OP11 – Berretto maschile**

Vedi UO10

**OP12 – Berretto femminile**

Vedi UO11

OP13/UT13/UTP13 – Scarponcino impermeabile

Scarponcino tipo trekking altezza circa 18cm compresa la suola (scarponcino medio), con allacciatura mediante passalacci sintetici (anche a gancetto), robuste stringhe di adeguata lunghezza o sistema di allacciatura con fibbiotta. Tomaia in composto tecnico con membrana in materiale traspirante e impermeabile, punta ricoperta in materiale antiusura, intersuola in poliuretano/eva o materiale equivalente. Suola antistatica, anticalore, antiolio, antiacido, antiscivolo.

**OP14/UT14/UTP14 – Zuccotto**

Zuccotto invernale in pile, senza visiera con la base risvoltata. Stemma regionale S01 ricamato sulla parte frontale.

**OP15/UT15/UTP15/SM17 – Cinturone operativo**

Altezza 50mm, in materiale sintetico (nylon o equivalente) con filamenti rifrangenti e/o puntinatura rifrangente. Fibbia e passanti di colore bianco. Fibbia ad incastro con tre pulsanti di sblocco e coprifibbia a sportello con applicato stemma S02.
Prevista alternativa di colore blu con fibbia, passanti e bordatura di colore nero.

OP16/UT16/UTP16/SM18 – Buffetteria

In materiale sintetico (nylon o equivalente) con filamenti e/o puntinatura rifrangente.
Porta manette aperto, applicazione a cintura mediante bottone a scatto. In alternativa porta manette chiuso con pattina ad applicazione in cintura con passante apribile con bottoni a scatto con cerniera rivolta verso l'alto
Porta guanti con velcro regolabile in due posizioni, applicazione con passante fisso.



Porta caricatore con chiusura con pattina a doppia posizione. Applicazione in cintura con passante apribile con bottone e velcro.
 Porta radio VHF universale, fianco in elastico, chiusura con doppia posizione e applicazione in cintura mediante passante apribile con due bottoni a scatto.
 Porta smartphone universale chiusura con velcro e applicazione in cintura mediante passante apribile. Schema colori come il cinturone OP15

OP17/UTP17/RA5 – Guanti in pelle invernali

Guanti in pelle di vitello pieno fiore (sono ammesse altre composizioni purché di requisiti prestazionali ed aspetto non inferiori) con spessore compreso fra mm 0,7 e mm 0,9, di colore nero, con baguette a 5 dita, con fodera interna in lana. Il pellame deve essere senza pieghe o cuciture irregolari né inasprimenti o cordoni tali da recare fastidio. Dorso e palmo sono ricavati in un solo pezzo insieme a indice, medio, anulare, mignolo. Il pollice, realizzato in unico pezzo, è applicato al palmo mediante cucitura. Le estremità delle dita devono avere forma arrotondata.



OP18/UTP18 – Guanti in pelle estivi

Come OP17 senza fodera interna.

OP19/UT19/UTP19/SM16 – Paracollo antivento

Paracollo in pile con eventuale membrana antivento, con ricamato fregio S01.

OP20/UT20/UTP20/SM20/SAC1 – Gilet tattico

Gilet tattico a bassa visibilità colore nero.

Tessuto a maglia circolare indemagliabile in colore nero. Formato da un davanti, un dietro e due spallacci. Il davanti, è costituito da due pezzi, uniti a mezzo cerniera del tipo pressofuso ct 8, dalla misura variabile in base alla taglia.

La cerniera frontale è coperta da battuta in tessuto di rinforzo di colore nero larga circa 5cm, fermata sul davanti a mezzo di bottoni a pressione di tipo metallico. Sulla battuta, sono presenti degli alamari in tessuto di rinforzo, il primo a forma triangolare può ricevere l'applicazione di tubolare per grado di riconoscimento. Tale alamaro è fissato a mezzo velcro.

Sulla metà anteriore destra, nella parte bassa, sono applicate due tasche. Le tasche possono avere forma ed ampiezza variabile ma utili a riporre gli accessori ad utilizzo degli operatori.

Nella parte superiore è presente tasca finestrata per eventuale inserimento di tesserino di riconoscimento o altro. Sulla metà anteriore sinistra, nella parte basse sono presenti due tasche applicate, anch'esse con



forma e dimensioni variabili ma consone per l'inserimento di eventuali accessori.

Al di sopra delle tasche descritte è presente velcro asola, su cui è applicato tessuto di rinforzo, con dimensione di circa 12cm x 9cm, su cui viene applicata la dicitura "POLIZIA LOCALE" in materiale microsferico di colore grigio.

Gli spillacci del gilet, sono ampiamente regolabili a mezzo velcro. Sulle spalle sono presenti alamari fermati a mezzo bottone automatico per l'eventuale inserimento di tubolari di riconoscimento.

Sempre sugli spillacci, sul davanti, sono presenti predisposizioni per l'eventuale ancoraggio della bodycam o del microfono dell'apparato radio, o altri accessori.

I fianchi del gilet, sono sagomati e presentano ampio velcro, asola sul retro e uncino sul davanti, pensato per permettere regolazione del manufatto. Il retro, costruito in un unico pezzo, presenta, nella parte superiore, comoda maniglia costruita in tessuto di rinforzo.

Nella parte alta del retro è presente striscia in velcro asola sulla quale è applicato rettangolo in tessuto di rinforzo per applicazione della scritta "POLIZIA LOCALE" in materiale prismatico di colore grigio.

Nella parte frontale e posteriore, in basso, sono presenti delle cinghie regolabili in tessuto di rinforzo per permettere passaggio del cinturone d'ordinanza.



OP21/UTP21/SM22/UTP22/SMR6 – Impermeabile giallo

Cappotto realizzato in poliestere 100% spalmato o equivalente, lunghezza sotto il ginocchio. Dotato di chiusura con cerniera coperta da lista chiusa con bottoni, cappuccio con bordo elastico a scomparsa, tasche antiacqua chiuse con bottoni, polsini antivento elasticizzati, piping rifrangente sulle spalle. Realizzato in tessuto con proprietà antiacido, resistente alle benzine.

Sul dietro viene stampato il logotipo "POLIZIA LOCALE" in materiale rifrangente.

OP22/UT22/UTP22/SM23 – Pantaloni da pioggia

Pantalone tecnico per protezione contro forte vento e pioggia in tessuto certificato antipioggia e antivento.

OP23 – Fondina di servizio

Fondina, realizzata in polimero, sagomata secondo l'arma a cui è destinata.

Equipaggiata con sistema di blocco automatico in fase di inserimento arma e di sblocco con pollice, laccio esterno rotante con meccanismo di rilascio attivabile a pressione, linguetta rigida alla leva di rilascio che preclude lo sblocco da dietro e dispositivo di ritenzione a vite regolabile.



Uniforme tecnica.

Polizia Locale dei Comuni e Unioni dei Comuni (UT) delle Province e Città Metropolitana (UTP)

Con "Uniforme Tecnica" si intende l'abbigliamento da indossare per istruttori e funzionari dei Comuni e Unioni dei Comuni e Polizia Locale delle Province e della Città Metropolitana per i servizi di controllo del territorio, controlli di polizia giudiziaria, sicurezza urbana, controlli edilizi, nucleo cinofili e ovunque necessiti una uniforme con caratteristiche diverse di resistenza e comodità rispetto alla Uniforme Operativa.

Nella precedente disciplina l' "Uniforme Tecnica" era chiamata "completo operativo".

Si identificano la "uniforme tecnica Polizia Locale dei Comuni e Unioni di Comuni" (d'ora in poi denominata UT) e la "uniforme ordinaria Polizia Locale delle Province e della Città Metropolitana (d'ora in poi denominata UTP), quest'ultima in colore base Pantone® 19-5004 TCX c.d. "ottanio", o con variazione di colore come da tabella colori.

UT1/UTP1 – Giaccone invernale due strati tecnico

Giacca di tipo operativo tecnico in tessuto elasticizzato, foderata con ovatta ad alta termicità, composta da un dietro, un carré, due davanti, maniche a giro terminanti con orlo e collo rettangolare.

Apertura centrale mediante cerniera del tipo pressofusa con cursore reversibile per utilizzo della giacca con il modello operativo impermeabile, catena 5, inserita dall'attaccatura del collo fino al fondo;

Sulla chiusura superiore è inserito un inserto tipo "salvamento", tale da proteggere il mento dell'operatore dallo sfregamento con la cerniera, ed è posizionato sulla parte destra.

La cerniera è coperta da battuta in doppio tessuto, fermata sulla giacca a mezzo cinque bottoni a pressione con testa in nylon di mm 15.

Sulla lista, nella parte interna, è inserita una tasca tipo "napoleone" verticale chiusa da cerniera a spirale a vista ct 3 cm 18 con cursore in tinta. Per migliorare la vestibilità, al fondo giacca, su ciascun fianco, è inserita un'apertura tipo soffiello, chiusa da cerniera catena 3 da cm 18, coperta da doppio filetto.

Su ciascun davanti, al petto, è applicata una tasca con soffielli laterali coperta da pattina chiusa a mezzo velcro.

Ogni tasca, finita, misura circa: 19cm di altezza per 15cm di larghezza.

Sulla pattina di sinistra viene applicato velcro asola, di circa 4x5cm in tono con il manufatto, per applicazione del GP1.

Sulla pattina di destra è previsto velcro tipo asola di 10x2 cm, per applicazione della targhetta "POLIZIA LOCALE".

Su ciascun fianco all'altezza della vita è posizionato, per la regolazione dell'ampiezza, un alamaro, confezionato con lo stesso tessuto del manufatto, inserito in un anello rettangolare in plastica e chiuso a mezzo velcro. Le maniche a giro sono sagomate con appositi tagli preformati che conferiscono al capo la massima ergonomia e la migliore funzionalità nel movimento.

Sulla manica sinistra è applicato il fregio della Regione Toscana S01 (anche con utilizzo di velcro).

Posizionato sulla manica destra velcro asola in tinta, sagomato a scudetto per l'applicazione dello scudetto dell'ente di appartenenza, con le dimensioni massime di 7,5x9 cm, applicato con il bordo superiore centrato a circa 7,5cm dalla cucitura del giromanica .

Al fondo manica è posizionato un alamaro sagomato con chiusura regolabile a mezzo velcro.

Sulla schiena, viene posizionata la scritta "POLIZIA LOCALE" su due righe in materiale microsferico di colore argento.

Su entrambi i davanti, tra il carré e la parte superiore della tasca, viene applicato nastro rifrangente del tipo termoadesivo di altezza 2 cm. Altro nastro rifrangente, con caratteristiche uguali a quello precedente, viene applicato per tutta la lunghezza del retro a circa 4,5cm dal fondo. La fodera interna, costituita da ovatta, ha disegno a riga da 5cm, non autoportante e viene cucita interamente al tessuto principale e non può essere rimossa.

La fodera trapuntata è cucita nelle maniche, nel dietro e nei due davanti.

Guscio giacca operativa tecnica.

Giacca di tipo operativa tecnica in tessuto impermeabile, sfoderata composta da un dietro, un carré, due davanti, maniche a giro terminanti con orlo e collo rettangolare.

Apertura centrale mediante cerniera del tipo pressofusa doppio cursore, catena 5 cursori in tinta, inserita dall'attaccatura del collo fino al fondo;

All'interno della giacca, nella paramontura, è prevista cerniera pressofusa reversibile per l'aggancio della



giacca operativa estiva o invernale.

Tale cerniera parte da circa 4cm dal fondo e termina all'interno della cucitura del collo.

Sulla chiusura superiore è inserito un inserto tipo "salvamento", tale da proteggere il mento dell'operatore dallo sfregamento con la cerniera, ed è posizionato sulla parte destra.

La cerniera è coperta da battuta in doppio tessuto, fermata sulla giacca a mezzo cinque bottoni a pressione con testa in nylon di colore blu.

Sulla lista, nella parte interna, è inserita una tasca tipo "napoleone" verticale chiusa da cerniera a spirale a vista ct 3 cm 18 con cursore in tinta con il manufatto.

Al fondo giacca, su ciascun fianco, è inserita un apertura tipo soffiutto, chiusa da cerniera catena 3 da cm 18, coperta da doppio filetto.

Su ciascun davanti, al petto, è applicata una tasca con soffiutti laterali coperta da pattina chiusa a mezzo velcro.

Ogni tasca, finita, misura circa: 19cm di altezza per 15cm di larghezza.

Sulla pattina di sinistra viene applicato velcro asola, in tono con il manufatto, per applicazione del GP1.

Sulla pattina di destra è previsto velcro tipo asola 10x2 cm, per applicazione di scritta del tipo reflexite "POLIZIA LOCALE".

Su ciascun fianco all'altezza della vita è posizionato, per la regolazione dell'ampiezza, un alamaro, confezionato con lo stesso tessuto del manufatto, inserito in un'anella rettangolare in plastica e chiuso a mezzo velcro.

Le maniche a giro sono sagomate con appositi tagli preformati che conferiscono al capo la massima ergonomia e la migliore funzionalità nel movimento.

Sulla manica sinistra è applicato il fregio della Regione Toscana S01 (anche con utilizzo di velcro).

Posizionato sulla manica destra velcro asola in tinta, sagomato a scudetto per l'applicazione dello scudetto dell'ente di appartenenza, con le dimensioni massime di 7,5x9 cm, applicato con il bordo superiore centrato a circa 7,5cm dalla cucitura del giromanica.

Al fondo manica è posizionato un alamaro sagomato con chiusura regolabile a mezzo velcro.

La stampa rifrangente del logotipo "POLIZIA LOCALE" di colore grigio argento, su 2 righe, è applicata sulla parte alta della schiena.

Su entrambi i davanti, tra il carré e la parte superiore della tasca, viene applicato nastro rifrangente del tipo termoadesivo con altezza cm 2.

Altro nastro rifrangente, con caratteristiche uguali a quello precedente, viene applicato per tutta la lunghezza del retro a circa 4,5cm dal fondo.



UT2/UTP2 – Giubbotto mezza stagione tecnico

Giacca di tipo operativa tecnica, sfoderata in tessuto elasticizzato composta da un dietro, un carré, due davanti, maniche a giro terminanti con orlo e collo rettangolare.

Apertura centrale mediante cerniera del tipo pressofusa con cursore del tipo reversibile per utilizzo della giacca con il modello tecnico impermeabile, catena 5, inserita dall'attaccatura del collo fino al fondo;

Sulla chiusura superiore è inserito un inserto tipo "salvamento", tale da proteggere il mento dell'operatore da sfregamento con la cerniera, ed è posizionato sulla parte destra.

La cerniera è coperta da battuta in doppio tessuto, fermata sulla giacca a mezzo cinque bottoni a pressione con testa in nylon di mm 15.

Sulla lista, nella parte interna, è inserita una tasca tipo "napoleone" verticale chiusa da cerniera a spirale a vista ct 3 cm 18 con cursore in tinta con il manufatto.

Per migliorare la vestibilità, al fondo giacca, su ciascun fianco, è inserita un apertura tipo soffiutto, chiusa



da cerniera catena 3 da cm 18, coperta da doppio filetto.
 Su ciascun davanti, al petto, è applicata una tasca con soffiotti laterali coperta da pattina chiusa a mezzo velcro.
 Ogni tasca, finita, misura circa: 19cm di altezza per 15cm di larghezza.
 Sulla pattina di sinistra viene applicato velcro asola, in tono con il manufatto, per applicazione dei gradi pettorali GP1.
 Sulla pattina di destra è previsto velcro tipo asola 10x2 cm, per applicazione di scritta del tipo reflexite "POLIZIA LOCALE".
 Su ciascun fianco all'altezza della vita è posizionato, per la regolazione dell'ampiezza, un alamaro, confezionato con lo stesso tessuto del manufatto, inserito in un'anella rettangolare in plastica e chiuso a mezzo velcro.
 Le maniche a giro sono sagomate con appositi tagli preformati che conferiscono al capo la massima ergonomia e la migliore funzionalità nel movimento.
 Sulla manica sinistra è applicato il fregio della Regione Toscana S01 (anche con utilizzo di velcro).
 Posizionato sulla manica destra velcro asola in tinta, sagomato a scudetto per l'applicazione dello scudetto dell'ente di appartenenza, con le dimensioni massime di 7,5x9 cm, applicato con il bordo superiore centrato a circa 7,5cm dalla cucitura del giromanica .
 Al fondo manica è posizionato un alamaro sagomato con chiusura regolabile a mezzo velcro.
 Sulla schiena, viene posizionata la scritta "POLIZIA LOCALE" su due righe in materiale microsferico di colore argento.
 Su entrambi i davanti, tra il carrè e la parte superiore della tasca, viene applicato nastro rifrangente del tipo termoadesivo di altezza di 2cm.
 Altro nastro rifrangente, con caratteristiche uguali a quello precedente, viene applicato per tutta la lunghezza del retro a circa 4,5cm dal fondo.



UT2a/UTP2a – Giacchetto tecnico

Ad uso esclusivo Polizia Locale delle Province e Città Metropolitana e Servizio Cinofilo Comuni ed Unioni dei Comuni.
 Giubbino tecnico in tessuto elasticizzato, con alta resistenza alla lacerazione e allo sfilamento.
 Composto da 3 tessuti: tessuto principale, tessuto antivento e tessuto di rinforzo.
 Il giubbino si compone di due davanti, un retro, due maniche staccabili e collo tipo coreana. Il davanti, sagomato, prevede un tessuto laminato antivento, su cui sono inserite 2 tasche chiuse tramite 2 cerniere.
 Le tasche superiori inserite nel tessuto antivento, hanno cerniera di cm 16 del tipo rovesciato di colore uniforme con quello del manufatto, con cursore nichel free.
 Le tasche sottostanti, inserite tra tessuto antivento e i fianchini, prevedono cerniere da cm 20 sempre di tipo rovesciate, con cursore nichel free.
 Il due davanti, sono uniti tramite cerniera pressofusa, di dimensione consona alla taglia, con cursore di tipo reversibile. La cerniera chiude il collo di tipo coreano.
 Le maniche, costruite con tessuto elasticizzato, sono applicate al corpo tramite cerniere divisibili spirali ct 3, dimensionate in base alla taglia, per permetterne la rimozione e l'utilizzo del giubbino come smanicato.
 Alle maniche sono inseriti dei rinforzati ai gomiti con tessuto. Oltre che sulle maniche alle spalle e al fondo ad altezza del bacino, frontalmente, sono inseriti ed applicati in-serti in materiale di rinforzo.
 Il fondo manica è rinforzato con applicazione di elastico, alto cm 2, di colore nero.
 Il dietro è costituito da unico pezzo, in un unico tessuto come scheda tecnica tessuto principale.
 Sul petto lato sinistro viene applicato velcro asola, in tono con il manufatto, per applicazione dei gradi



pettorali GP1 . Sul petto lato destro è previsto velcro tipo asola cm 2 con lunghezza di cm 10, per applicazione di scritta del tipo reflexite "POLIZIA LOCALE".
Sulla manica sinistra è applicato il fregio della Regione Toscana S01 (anche con utilizzo di velcro).
Posizionato sulla manica destra velcro asola in tinta, sagomato a scudetto per l'applicazione dello scudetto dell'ente di appartenenza, con le le dimensioni massime di 7,5x9 cm, applicato con il bordo superiore centrato a circa 7,5cm dalla cucitura del giromanica .

UT3/UTP3 – Maglione in pile pesante

Vedi OP3

UT4/UTP4 – Maglione in pile leggero

Vedi OP4

UT5/UTP5 – Polo manica corta

Vedi OP5

UT6/UTP6 – Polo manica lunga

Vedi OP6

UT7/UTP7 – Pantaloni unisex estivi

Come OP7 versione a 6 tasche con l'aggiunta di materiale di rinforzo sulle ginocchia in tessuto tecnico, resistente alle abrasioni in colore compatibile con quello del pantalone.



**UT8/UTP8 – Pantaloni unisex invernali**

Come OP8 versione a 6 tasche con l'aggiunta di materiale di rinforzo sulle ginocchia in tessuto tecnico, resistente alle abrasioni in colore compatibile con quello del pantalone.

**UT9/UTP9 – Maglia termica**

Vedi OP9

UT10/UTP10 – Calze tecniche

Vedi OP10

UT11/UTP11 – Berretto morbido invernale

Berretto in tessuto impermeabile antivento foderato internamente.

Visiera di cm 7 con linea bianca di cm 0,3 ricamata ad 1,5 cm dal bordo. Frontale a mezzaluna con al centro il fregio della Regione Toscana S01, dal diametro di cm 5,5.

Alla base della calotta vi è una striscia bianca rifrangente, alta cm 3.

Al di sopra della striscia tutto attorno alla calotta, è realizzata una fascia in tessuto, alta 5 cm, di colore blu, dotata di filamenti argentati rifrangenti.

Nella parte posteriore la striscia rifrangente è interrotta da regolazione a velcro al di sopra della quale vi è un foro circolare di cm 4 circa utile anche per la fuoriuscita dei capelli legati a coda.



UT12/UTP12 – Berretto morbido estivo

Berretto in tessuto traspirante con visiera di cm 7 con linea bianca di cm 0,3 ricamata ad 1,5 cm dal bordo. Frontale a mezzaluna con al centro il fregio della Regione Toscana S01. Alla base della calotta vi è una striscia bianca alta cm 3.

Al di sopra della striscia, tutto attorno alla calotta, è realizzata una fascia in tessuto, alta 5 cm, di colore blu, dotata di filamenti argentati rifrangenti.

Nella parte posteriore la striscia rifrangente è interrotta da regolazione a velcro al di sopra della quale vi è un foro circolare di cm 4 circa utile anche per la fuoriuscita dei capelli legati a coda.



UT13/UTP13 – Scarponcino impermeabile

Vedi OP13

UT14/UTP14 – Zuccotto

Vedi OP14

**UT15/UTP15 – Cinturone operativo**

Vedi OP15

UT16/UTP16 – Buffetteria

Vedi OP16

UT17/UTP17 – Guanti in pelle invernali

Vedi OP17

UT18/UTP18 – Guanti in pelle estivi

Vedi OP18

UT19/UTP19 – Para collo antivento

Vedi OP19

UT20/UTP20 – Gilet tattico

Vedi OP20

UT21/UTP21 – Impermeabile giallo

Vedi OP21

UT22/UTP22 – Pantaloni da pioggia

Vedi OP22

UT23/UTP23/SM19 – Supporto cosciale per fondina di servizio

Supporto cosciale per fondina realizzato in poliuretano iniettato o equivalente.
Cinturino mono gamba, realizzato con cinghie elastiche in 100% poliestere o equivalente, con gomma nella parte interna, altezza 40 mm, con fibbie sottili girevoli a sgancio rapido. Collegamento della fondina al gambale tramite viti. Attacco al cinturone realizzato in polimero a base poliuretanica (TPU) o equivalente e snodo a vite. Collegamento al cinturone di servizio con connessione in nastro o velcro apribile.



UT24/UTP24 – Fondina di servizio

Vedi OP23

Uniforme servizio motomontato.

Comuni ed Unioni dei Comuni (SM).

Con "Uniforme Servizio Motomontato" (d'ora in poi denominata SM) si intende l'abbigliamento e gli accessori da indossare per istruttori e funzionari, oltre alla uniforme operativa (UO), per i servizi esclusivamente espletati a bordo di motoveicoli in dotazione alla struttura di Polizia Locale, con potenza superiore a 35 kw, nel rispetto delle norme EN 13595-1:2004, EN 1621-1:2013, EN 13594, EN 13634:2010.

SM1 – Giacca motociclista invernale

Giacca confezionata in tessuto elasticizzato laminato, composta da due davanti, un dietro, due carré, spalloni, collo alla coreana, maniche a giro e imbottitura termica staccabile.

Collo alto circa cm 8, in doppio tessuto, la parte interna è in tessuto poliestere a maglia indemagliabile colore nero. La parte sinistra chiude sulla destra tramite velcro. Spalloni realizzati in tessuto di rinforzo di colore blu con filamenti grigi rifrangenti, con alamaro porta-gradi in tessuto, applicato al giro di ciascuna spalla e chiuso da bottone a pressione nascosto. Nella cucitura di unione degli spalloni con il davanti ed il dietro è inserita una coda di topo in rifrangente grigio argento.

Chiusura centrale tramite cerniera a spirale divisibile, posizionata per tutta la lunghezza del capo, dalla base del collo fino al fondo, coperta da doppia battuta anti-acqua larga circa cm. 7. Nella battuta di sinistra, a livello del collo, è inserito un triangolo in tessuto elastico di colore nero per migliorare la vestibilità del capo. Entrambe le battute nella parte interna sono in tessuto polipropilene di colore nero. La battuta sinistra chiude sulla destra tramite cinque bottoni a pressione in metallo. Sotto a ciascuna battuta è inserito un taschino verticale chiuso da cerniera a spirale a vista da cm. 18 circa. Velcro asola in tinta applicato al petto destro dimensioni 10x2 cm, per l'applicazione dell'etichetta con il logotipo "POLIZIA LOCALE". Banda rifrangente di colore grigio argento in altezza cm. 3 applicata in transfer nella parte inferiore di ciascun carré. Tasca a toppa con soffiello laterale applicata su ciascun davanti, tale tasca è formata da patta alta cm. 6x15 circa, al bordo del sottopatta è applicato un inserto in velcro morbido in tinta da cm. 1,5x13 circa, che ripiegato chiude sulla corrispondente parte dura, sempre sul sottopatta è inserita un'apertura chiusa da cerniera a spirale con spalmatura antiacqua da cm. 12 circa. Il sacco tasca è realizzato in tessuto impermeabile. Taschino portapenne applicato al petto sinistro, inserito tra la tasca e la battuta centrale (dimensioni cm. 3x 15 circa).

Maniche con taglio ergonomico, realizzate in cinque parti: colmo manica in tessuto di rinforzo di colore



blu con filamenti grigi rifrangenti, manica centrale e sottomanica in tessuto elasticizzato. Tra la cucitura della manica centrale con i sotto manica, sia nel davanti che nel dietro, è inserita una coda di topo rifrangente grigio argento. Banda rifrangente di colore grigio argento in altezza cm. 3 applicata in transfer all'altezza dei bicipiti. Velcro asola in tinta, sagomato a scudetto di dimensioni massime 9x6 cm è applicato sulla manica destra sottospalla, su quella sinistra è cucito il fregio della Regione Toscana S01. Regolazione ampiezza del sottomanica con due alamari e bottone a pressione.

Pence per la sagomatura della manica realizzate in corrispondenza del gomito. Sulla parte anteriore della manica centrale è presente una presa d'aria chiusa da cerniera a spirale con spalmatura anti-acqua da cm. 12 circa; sotto la cerniera è applicato un inserto in fodera forata per il passaggio dell'aria, al di sotto di tale inserto sono inseriti due filetti in membrana e una sotto-pattina. Ampiezza del fondo manica regolabile tramite alamaro e bottoni a pressione. Passanti applicati in corrispondenza della vita (n. 2 sul davanti e uno sul dietro), chiusi da bottone a pressione che servono per il posizionamento del cinturone. Banda rifrangente di colore grigio argento in altezza cm. 3 applicata in transfer sui davanti e sul dietro, a circa 4 cm dal fondo.

Apertura al fondo di ciascun fianco, con soffiutto interno, chiusa da cerniera a spirale da cm. 16 circa coperta da filetti in tessuto. Stampa in rifrangente transfer sulla schiena colore grigio argento POLIZIA LOCALE. Banda rifrangente di colore grigio argento in altezza cm. 3 applicata orizzontalmente in transfer sulla schiena. Sul dietro, all'altezza della vita, lungo la cucitura di unione di ciascun fianco, è inserito un fermanello con anella in plastica e relativo alamaro regolabile con velcro.

La giacca è interamente foderata con fodera a rete colore nero, tranne che per il rimesso al fondo da cm. 12 circa, in fodera poliammide con spalmatura poliuretanic, colore nero. Alla fodera è applicato un inserto in tessuto tridimensionale di colore nero il quale serve sia per contenere l'eventuale sacco con dispositivo air-bag e relativo protettore, sia per contenere il solo protettore per la schiena. Il sacco per airbag è ricavato nella parte alta della giacca ed è chiuso tramite cerniera a spirale coperta da filetti. Al fondo destro sono inseriti tre ferma cavo in materiale plastico, utili per sostenere i fili dell'eventuale dispositivo airbag. Tutte le cuciture che interessano l'unione delle varie parti della giacca e che compromettono l'impermeabilità dell'indumento sono opportunamente protette sul rovescio da adeguate termosaldature.

Imbottitura termica staccabile non portabile trapuntata in doppio con righe verticali, colore nero, composta da due davanti, un dietro, collo alla coreana e maniche a giro terminanti con orlo. Collo alto circa cm. 5, in doppio tessuto, la parte esterna è nello stesso tessuto della giacca, la parte interna è in tessuto poliestere a maglia indemagliabile di colore nero. L'imbottitura è ancorata alla giacca tramite 4 bottoni a pressione applicati su ciascun davanti, con fettuccia e bottone a pressione al fondo di ciascuna manica e del collo. Taschino interno applicato al fondo destro chiuso da velcro.

Protezioni antitrauma amovibili su spalle, schiena e gomiti.

Le protezioni per spalle e gomiti sono omologate nel rispetto della norma UNI EN 1621-1. Le protezioni di schiena e gomiti sono alloggiare in apposite tasche, le protezioni delle spalle sono applicate tramite liste di velcro. Le protezioni di spalle e gomiti sono realizzate mediante la stratificazione di diversi materiali, sono composte da 1 placca rigida (protezione spalla) e da 2 placche rigide (protezione gomito). Sono realizzate in materiale plastico che viene fatto aderire mediante cucitura ad un supporto morbido. Le placche rigide, sono forate in modo da garantire la traspirazione, e dotate di una struttura di tipo reticolare per aumentarne la robustezza.

La protezione per la schiena è omologata nel rispetto della norma UNI EN 1621-2 cl. 1. La protezione della schiena è realizzata mediante la stratificazione di diversi materiali, ed è composta da 3 placche rigide. È realizzata in materiale plastico che viene fatto aderire mediante cucitura ad un supporto morbido ed un supporto tridimensionale a rete. Rispetto normativa UNI EN 17092-2:2020 cl.A.



SM2 – Giacca motociclista estiva

Giubbino composto da un dietro in due pezzi, due davanti, ciascuno in tre pezzi, due fianchine, due spalloni, carrè posteriore, collo alla coreana, maniche a giro, fascione al fondo e fodera antivento staccabile. Collo imbottito alto circa cm 4 sul davanti e circa cm 5 sul dietro, in doppio tessuto, con lunetta in similpelle colore nero alta circa 1 cm applicata nella parte posteriore.

La parte sinistra chiude sulla destra tramite un bottone a pressione con doppia regolazione. Spalloni realizzati in tessuto di rinforzo di colore blu con filamenti grigi rifrangenti, con alamaro porta-gradini in tessuto, applicato al giro di ciascuna spalla e chiuso da bottone a pressione nascosto. Nella cucitura di unione degli spalloni con il davanti ed il dietro è inserita una coda di topo in rifrangente grigio argento. Chiusura centrale tramite cerniera a spirale divisibile, posizionata per tutta la lunghezza del capo, dalla base del collo fino al fondo, coperta da filetti.

Ciascun davanti è composto da tre parti, la parte superiore e quella inferiore sono in tessuto tridimensionale a rete, la parte centrale è rappresentata da inserto in tessuto elasticizzato sul quale è stata applicata in transfer una banda rifrangente colore grigio argento in altezza cm.3. Al di sotto di ciascun inserto è posizionato un taschino chiuso da cerniera a spirale a vista da cm. 12 circa. Velcro asola in tinta applicato al petto destro dimensioni 10X2 cm per l'applicazione dell'etichetta con il logotipo POLIZIA LOCALE.

Maniche con taglio ergonomico, realizzate in sette parti: sopramanica in tessuto di rinforzo, manica centrale e sottomanica in tessuto elasticizzato, sopramanica in tessuto tridimensionale a rete. Maniche a giro terminanti con rifinitura in similpelle colore nero applicata, chiusura polso tramite bottone a pressione con due sottoparti per la regolazione dell'ampiezza. Regolazione ampiezza del sottomanica con due alamari e bottone a pressione. Velcro morbido in tinta, sagomato a scudetto applicato sulla manica destra dimensioni massime 9x6 cm, su quella sinistra è cucito il fregio della Regione Toscana S01, inoltre sempre sulla manica sinistra sotto il fregio è ricavata un'asola con funzione di apertura portapenne.

Banda rifrangente di colore grigio argento applicata in transfer: orizzontalmente sul bicipite in altezza cm. 3 e verticalmente al fondo in altezza cm. 2,5 circa. Nella cucitura di unione della parte centrale della manica, con il davanti ed il dietro della manica stessa, è inserita una coda di topo in rifrangente grigio argento. Fascione applicato a fondo giacca, composto da 5 parti in altezza cm. 12 circa, con applicati n. 3 passanti nel medesimo tessuto, chiusi da bottone a pressione che servono per il posizionamento del cinturone, nella cucitura di unione di ciascuna parte davanti con il fianco è inserito un alamaro con passante e anello in plastica, regolabile con velcro.

Dietro composto da tre parti: carrè e parte inferiore in tessuto tridimensionale a rete, parte centrale in tessuto elasticizzato, sul quest'ultima è presente una banda rifrangente di colore grigio argento applicata orizzontalmente in altezza cm. 3. Stampa in rifrangente transfer sulla schiena colore grigio argento Polizia Locale.

Il giubbino è interamente foderato con fodera a rete colore nero. Alla fodera è applicato un inserto in tessuto tridimensionale, colore nero il quale serve sia per contenere l'eventuale sacco con dispositivo airbag e relativo protettore sia per contenere il solo protettore per la schiena. Il sacco per airbag è ricavato nella parte alta del giubbino ed è chiuso tramite cerniera a spirale coperta da filetti. Al fondo destro sono inseriti tre ferma cavo in materiale plastico, utili per sostenere i fili dell'eventuale dispositivo airbag. Taschino inserito verticalmente sul fondo sinistro chiuso da cerniera coperta da filetti. Fodera antivento staccabile composta da due davanti, un dietro e maniche a giro. La fodera è staccabile tramite asole



volanti in elastico e bottoni a pressione

Protezioni antitrauma amovibili su spalle, schiena e gomiti.

Le protezioni di schiena e gomiti sono alloggiare in apposite tasche, le protezioni delle spalle sono applicate tramite liste di velcro. Le protezioni di spalle e gomiti sono omologate nel rispetto della norma UNI EN 1621-1:2013. Le protezioni di spalle e gomiti sono realizzate mediante la stratificazione di diversi materiali e sono composte da 1 placca rigida (protezione spalla) e da 2 placche rigide (protezione gomito). Sono realizzate in materiale plastico che viene fatto aderire mediante cucitura ad un supporto morbido . Le placche rigide, sono forate in modo da garantire la traspirazione e dotate di una struttura di tipo reticolare per aumentarne la robustezza. La protezione della schiena è omologata nel rispetto della norma UNI EN 1621-2:2014 cl. 1. La protezione della schiena è realizzata mediante la stratificazione di diversi materiali ed è composta da 3 placche rigide. È realizzata in materiale plastico che viene fatto aderire mediante cucitura ad un supporto morbido ed un supporto tridimensionale a rete

Rispetto normativa UNI EN 17092-6:2020 cl.C.



SM3 – Maglione in pile pesante

Vedi OP3

SM4 – Maglione in pile leggero

Vedi OP4

SM5 – Polo manica corta

Vedi OP5

SM6 – Polo manica lunga

Vedi OP6

SM7 – Pantaloni motociclista invernali

Pantalone invernale modello lungo con tagli sagomati, confezionato in tessuto elasticizzato laminato, composto da due davanti ciascuno in due pezzi, due dietro ciascuno in 3 pezzi e fascione. Fascione alto cm. 4, suddiviso in 5 parti, realizzato in doppio tessuto con rinforzo interno, aperto sul davanti chiuso da bottone metallico con apertura a scorrimento.



Lungo il fascione sono applicati 5 passanti in tessuto doppiato bloccati tramite travettature di rinforzo. In corrispondenza della cucitura di unione della cintura parte davanti con la parte fianco è inserito un alamaro completo di passante e anello in plastica, chiuso da velcro in tinta per la regolazione dell'ampiezza.

Apertura fisiologica chiusa da cerniera a spirale da cm. 20 circa, coperta da fessa. Tasca obliqua posizionata su ciascun fianco chiusa da cerniera a spirale da cm. 18 circa, coperta da doppio filetto in tessuto.

Sul gambale destro sono posizionati due passanti di circa 4 cm, uno appena sotto il ginocchio e l'altro sopra la caviglia, per l'inserimento della paletta d'ordinanza.

Su ciascun fianco è inserita internamente un'imbottitura morbida sagomata in polietilene espanso che attutisce il colpo in caso di caduta.

A livello del ginocchio sono presenti 4 pence per dare sagoma al ginocchio.

I gambali parte dietro presentano un taglio nella parte alta del gambale per dare sagoma al pantalone e un taglio al livello del ginocchio, tutti assemblati mediante una cucitura lineare e una ribattitura.

Apertura laterale al fondo di ciascun gambale, protetta da soffietto interno e chiusa da cerniera a spirale da cm. 26 circa coperta da filetti. La regolazione dell'ampiezza del fondo è regolata da alamaro con velcro in tinta. Il pantalone è foderato internamente con fodera a rete colore grigio antracite che si ferma a circa 20 cm dal fondo e continua fino al fondo del pantalone con fodera poliammide con spalmatura poliuretana, colore nero che ha funzione di anti-trascinamento dell'acqua.

Tutte le cuciture che interessano l'unione delle varie parti del pantalone e che compromettono l'impermeabilità dell'indumento, sono opportunamente protette sul rovescio da adeguate termosaldature.

Imbottitura termica, staccabile trapuntata in doppio con righe verticali da cm. 5, composta da due davanti e due dietro, con lunghezza fino al ginocchio.

Tale imbottitura è fissata internamente con cerniera a spirale divisibile, applicata sul fascione per tutta la circonferenza della vita e su ciascun gambale tramite bottone a pressione.

Protezioni anti-trauma amovibile su ginocchio. Le protezioni sono omologata nel rispetto della norma EN 1621-1:2012. Tali protezioni sono alloggiata in apposito sacco tasca ricavata internamente all'altezza del ginocchio chiusa tramite velcro, all'esterno del quale, appena sotto al ginocchio, è applicato un elastico lungo circa 40 cm, che viene fatto scorrere attraverso 2 passanti e ruotare attorno al polpaccio per rendere più stabile il protettore al ginocchio, regolabile dall'interno pantalone.

La protezione è realizzata mediante la stratificazione di diversi materiali ed è composta da 2 placche rigide realizzate in materiale plastico (polipropilene) che vengono fatte aderire mediante cucitura ad un supporto morbido (polietilene espanso).

Le placche rigide, sono forate in modo da garantire la traspirazione e dotate di una struttura di tipo reticolare per aumentarne la robustezza.

Lunghezza del gambale laterale, senza fascione: 107 cm ca. Le misure riportate sono riferite alla taglia 50 Il capo deve essere certificato UNI EN 17092-2:2020 almeno in classe A.



SM8 – Pantaloni motociclista estivi

Pantalone estivo confezionato in tessuto elasticizzato con tagli sagomati, composto da due parti davanti, ciascuna in sette pezzi, due parti dietro, ciascuna in quattro pezzi, una baschina ed un fascione.

Il pantalone presenta inserti in tessuto tridimensionale a rete presenti sul gambale anteriore in zona cosciale ed in zona tibiale.

Fascione alto cm. 4 sul davanti e cm. 9 nel centro dietro, suddiviso in 5 parti, foderato internamente in



tessuto indemagiabile colore nero, aperto sul davanti chiuso da bottone metallico con apertura a scorrimento. In corrispondenza della cucitura di unione della cintura parte dietro con la parte fianco è inserito un alamaro completo di passante e anello, chiuso da velcro per la regolazione dell'ampiezza. Apertura fisiologica chiusa da cerniera spirale da cm. 20 circa coperta da patta. Tasca obliqua a filetto posizionata su ciascun fianco, chiusa da cerniera a spirale coperta da doppio filetto in tessuto. A livello del ginocchio è presente una pince per dare sagoma al ginocchio e apertura chiusa da cerniera per l'inserimento del protettore antitrauma.

I gambali parte dietro presentano un taglio nella parte alta del gambale per dare sagoma al pantalone, un taglio per dare sagoma al fondello ed un taglio al livello del ginocchio.

Apertura con soffiutto nel dietro, al fondo di ciascun gambale, chiusa da cerniera spirale da cm. 28 circa, coperta da filetti. Sul gambale destro sono posizionati due passanti di circa 4 cm, uno appena sotto il ginocchio e l'altro sopra la caviglia, per l'inserimento della paletta d'ordinanza.

Il pantalone è interamente foderato con fodera a rete colore grigio antracite.

Protezione antitrauma amovibile su ginocchio. La protezione è omologata nel rispetto della norma EN 1621-1:2012. Tale protezione è alloggiata in apposito sacco tasca ricavata esternamente all'altezza del ginocchio chiusa tramite cerniera a spirale da cm 18 coperta. La protezione è realizzata mediante la stratificazione di diversi materiali ed è composta da 2 placche rigide realizzate in materiale plastico (polipropilene) che vengono fatte aderire mediante cucitura ad un supporto morbido (polietilene espanso). Le placche rigide, sono forate in modo da garantire la traspirazione, e dotate di una struttura di tipo reticolare per aumentarne la robustezza.

Le misure riportate sono riferite alla taglia 50

Il capo è certificato secondo la norma EN 17092-6:2020 almeno in classe C.



SM9 – Maglia termica

Vedi OP9

SM10 – Calze tecniche

Vedi OP10

SM11 – Berretto estivo

Vedi UT11

SM12 – Berretto invernale

Vedi UT12



SM13 – Stivali da motociclista

Stivale da moto in pelle nero, alto a coprire interamente la caviglia, con altezza massima di circa 30 cm. Tomaia in pelle pieno fiore con fodera in materiale impermeabile e traspirante. Suola in gomma ammortizzante, privo di metallo, antistatico, antiscivolo. Sottopiede anatomico, sostituibile e lavabile. Chiusura a zip o passalacci con tasca per l'allacciatura.

Nella zona della punta, della calzatura sinistra, è presente un rinforzo appositamente studiato per l'uso del cambio sul motoveicolo.

Lo stivale deve consentire la copertura dello stesso con i pantaloni da motociclista SM7-SM8

SM14 – Guanti da motociclista invernali

Guanto a cinque dita, confezionato in tessuto elasticizzato colore nero; con membrana in PTFE o equivalente impermeabile traspirante.

Fodera imbottita, polso regolabile con cinturino velcrato, chiusura con ghetta regolabile. Protezioni nocche e dita, palmo e inserti di rinforzo.

Conforme a certificazione EN 13594.



SM15 – Guanti da motociclista estivi

Guanto a cinque dita, con polso regolabile con velcro; confezionato in tessuto tecnico e/o pelle di colore nero. Inserti in tessuto tridimensionale, inserti di rinforzo nero sul palmo, protezioni nocche e dita, indice tattile.

Conforme a certificazione EN 13594.



SM16 – Paracollo antivento

Vedi OP19

**SM17 – Cinturone operativo**

Vedi OP15

SM18 – Buffetteria

Vedi OP16

SM19 – Supporto cosciale per fondina di servizio

Vedi UT23

SM20 – Gilet tattico

Vedi OP20

SM21 – Casco

Casco modulare di colore bianco con doppia visiera (trasparente anti-appannamento all'esterno e anti-sole all'interno). Predisposizione alloggiamento interfono.

Sulla parte anteriore è riportato il fregio della Regione Toscana in materiale adesivo, e sulla parte posteriore è presente una striscia orizzontale rifrangente di cm 3 di colore bianco lungo la base della calotta, e il logotipo "POLIZIA LOCALE" sempre in materiale rifrangente. E' possibile l'applicazione in aggiunta di materiale rifrangente o ad alta visibilità purché sia omologato.

Il casco deve rispettare la normativa normativa Comunitaria ECE/ONU 22-05 o successiva con omologazione /P-J .

SM22 – Impermeabile giallo AV

Come OP21 ma lunghezza a mezza coscia

SM23 – Pantaloni da pioggia

Come OP22 ma lunghezza a mezza coscia



Uniforme Servizio ciclomotato.

Polizia Locale Comuni e Unioni dei Comuni (SC).

Dotazione ulteriore rispetto alla uniforme operativa quando in servizio a bordo di velocipedi.

SC1 – Pantaloni estivi tipo bermuda

Pantaloni estivi corti tipo "bermuda". Realizzati con tessuto poliestere o equivalente elasticizzato come OP7 ma corti sopra il ginocchio. Dotati di due tasche anteriori aperte, due tasche posteriori chiuse con zip e di due tasche laterali con pattina chiusa con velcro.

SC2 – Scarpa tecnica estiva

Calzatura tecnica con suola in gomma ad alta presa, sistema di allacciatura con strap sul collo del piede. Intersuola con schiuma in EVA e tomaia traspirante.

SC3 – Scarpa tecnica invernale

Calzatura tecnica con suola in gomma ad alta presa, sistema di allacciatura con strap sul collo del piede. Intersuola con schiuma in EVA, tomaia con rivestimento interno in materiale traspirante ed impermeabile o equivalente, altezza media sulla caviglia.

SC4 – Guanti da ciclista invernali

Guanti da ciclista in poliestere con imbottitura in spugna, chiusura in velcro sul dorso e palmo antiscivolo, colore blu o nero.

SC5 – Guanti da ciclista estivi

Come guanti SC4 ma con mezze dita.

SC6 – Calze tecniche estive corte

Come OP10 ma corte alla caviglia

SC7 – Casco da ciclista

Casco protettivo di colore bianco. Calotta esterna in policarbonato, con polistirolo iniettato, e cinturino sottostante; provvisto di adeguato sistema di areazione.
Ai lati è riportato il logotipo "POLIZIA LOCALE".
Il caschetto dev'essere conforme alla normativa CE.



Uniforme servizio a cavallo (Cav).

Dotazione ulteriore rispetto alla uniforme operativa quando in servizio a cavallo.

CAV1 – Pantaloni maschili da cavallo



Pantaloni slim fit in tessuto bielastico e traspirante colore nero o blu scuro. Dotati di fascia interna sul girovita con inserti in silicone per adesione. Con due tasche frontali e con grip in silicone, sulla parte interna del ginocchio. Inserto in lycra alla base della caviglia. Tessuto in materiale tecnico con differenti spessori per versione invernale ed estiva.

CAV2 – Pantaloni femminili invernali da cavallo



Pantaloni slim fit in tessuto bielastico e traspirante colore nero o blu scuro. Dotati di fascia interna sul girovita con inserti in silicone per adesione. Con due tasche frontali e con grip in silicone, sulla parte interna del ginocchio. Inserto in lycra alla base della caviglia. Tessuto in materiale tecnico con differenti spessori per versione invernale ed estiva.

**CAV3 – Stivali da cavallo**

Stivali da cavallo in vitello colore nero. Fodera in microfibra. Parte interna realizzata in materiale antiscivolo, parte posteriore con elastico rinforzato. Cerniera posteriore e doppio ferma cerniera. Protezione imbottita del tallone nella parte posteriore. Poggia sperone regolabile. Colore nero.

CAV4 – Casco protettivo

Casco ultra-light realizzato con materiali antibatterici e anallergici, dotato di sistema di ventilazione. La calotta esterna è opaca con prese d'aria frontali e posteriori. L'imbottitura interna è removibile e traspirante. Il casco dotato di un sistema di regolazione con rotella posteriore. Colore nero

**CAV5 – Guanti da equitazione invernali**

Guanti tessuto tecnico o eco-pelle con imbottitura in pile e con palmo antiscivolo, chiusura al polso in velcro o bottone. Colore nero



Regolamento Polizia Locale della Regione Toscana

**CAV6 – Guanti da equitazione estivi**

Palmo antiscivolo con un rovescio in micro mesh leggero e traspirante. Chiusura larga con bottone o velcro. Colore nero

**CAV7 – Mantella a mezza ruota in panno**

Mantella a mezza ruota in panno. Chiusa con 4 bottoni in metallo

**CAV8 – Gualdrappa in panno**

Gualdrappa in panno di colore blu con bordatura su tutti i lati, alta 4 cm, di colore argento. Riporta il simbolo fregio della Regione Toscana inscritto in un ipotetico quadrato avente 12 cm di lato.



Uniforme servizio marittimo o demaniale.

Comuni e Unioni dei Comuni, Province e Città Metropolitana (SMR).

Dotazione ulteriore rispetto alla uniforme operativa quando in servizio a bordo di natanti o su terreno demaniale.

SMR1 – Pantaloni tipo bermuda Comuni e Unioni dei Comuni

Vedi SC1-OP7

SMR1P – Pantaloni tipo bermuda Province e Città Metropolitana

Come SC1-OP7 ma in colore C08

SMR2 – Salopette cerata per navigazione

Salopette cerata realizzata in tessuto impermeabile, robusto e traspirante.
Cuciture interamente nastrate, cerniera a 2 vie, bretelle semielastiche regolabili, tasche con scaldamani in microfibra, chiusura regolabile alle caviglie e pannelli anti-abrasione sulla seduta e sulle ginocchia.

SMR3 – Calza tecnica corta

Vedi SC6-OP10

SMR4 – Scarpa da barca

Scarpa tecnica in mesh misto nylon/TPU, suola in gomma antiscivolo, soletta in poliestere.



Regolamento Polizia Locale della Regione Toscana



SMR5 – Cerata gialla

Vedi OP21



Uniforme servizio di rappresentanza.

Polizia Locale Comuni ed Unioni dei Comuni (RA), Province e Città Metropolitana (RAP).

L'Uniforme di Rappresentanza Agenti è costituita dall'uniforme ordinaria alla cui giacca (invernale o estiva) si appongono, in corrispondenza della manica destra, le cordelline. Gli agenti indossano, inoltre, i guanti bianchi. L'uniforme di rappresentanza viene indossata durante le cerimonie individuate dall'amministrazione. Viene indossata, inoltre, durante i servizi di scorta d'onore al gonfalone del comune, della provincia e della regione.

Per la distinzione dei colori per Comuni ed Unioni dei Comuni, Province e Città Metropolitana fare riferimento alla tabella 1 colori.

RA1/RAP1/RDP1– Cappotto

.Cappotto maschile doppio petto in tessuto castorino, completamente foderato. Tasche a toppa munite di alette a punta, con a 12 bottoni, di tipo ME32, posti sul davanti. Martingala di 6 cm di altezza che inizia dalle cuciture laterali all'altezza dei fianchi, fermata da n.2 bottoni di tipo ME24, distanti fra loro cm. 14. Le spalline, rifinite con piping (filettatura) di colore rosso, sono fermate con bottoni di tipo ME24. Sul collo verranno applicati gli alamari. Manica in due pezzi con motivo manopola al fondo. Dietro con cannone centrale fermato sotto la martingala. Cappotto femminile doppio petto, foderato, con caratteristiche generali uguali a quello maschile. Leggermente modellato alla vita, al seno ed al bacino.



RA2 – Cordelline argento

Cordelline intrecciate, con puntali in metallo colore argento. Da indossare sulla manica destra della giacca.





RA3 – Guanti bianchi

Guanti a cinque dita, interamente confezionati in tessuto a maglia di cotone con cuciture interne. Il dorso della mano è costituito da un unico pezzo, sul quale vengono eseguite delle cuciture a formare tre nervature; è unito al palmo con orlino. In corrispondenza del polso è presente un'arricciatura. Il palmo della mano è costituito da un unico pezzo che in corrispondenza del polso; presenta un'arricciatura con elastico. Il pollice è formato da un unico pezzo cucito e unito al palmo con una cucitura interna.

RA4 – Casco tipo coloniale

Di colore bianco, leggero, in policarbonato stampato, con fori per la ventilazione, e soggolo di colore bianco; all'interno la fascia è in tessuto traspirante. Sulla parte frontale è applicato lo stemma regionale della Polizia Locale S02 Solo Polizia Locale dei Comuni ed Unioni dei Comuni



RA5/RAP5/RD6 – Fondina in pelle

Fondina in pelle per uso esterno con asola di aggancio per la cintura da portarsi esternamente



Uniforme servizio rappresentanza dirigenti e funzionari.

Comuni ed Unioni dei Comuni (RD), Province e Città Metropolitana (RDP).

L'uniforme di rappresentanza dirigenti e funzionari è costituita dall'uniforme ordinaria UO/UOP alla cui giacca (invernale o estiva) si appoggono, in corrispondenza della manica destra, le cordelline.

I dirigenti e funzionari indossano, inoltre, i guanti di pelle nera (OP17/18).

I comandanti di corpo, dirigenti e comandanti di struttura, in luogo delle cordelline, indossano, in base ad apposite disposizioni, la fascia azzurra RD03.



L'uniforme di rappresentanza viene indossata durante le cerimonie civili e religiose individuate dall'amministrazione. Viene indossata, inoltre, durante i servizi di scorta d'onore al gonfalone del comune, della provincia e della regione.

Per la distinzione dei colori per Comuni ed Unioni dei Comuni, Province e Città Metropolitana fare riferimento alla tabella 1 colori.

RD1/RDP1 – Cappotto

Vedi RA1

RD2 – Soprabito unisex

Soprabito unisex in tessuto gabardine impermeabilizzato. Abbottonatura ad un petto, nascosta. Maniche raglan, collo a camicia, tasche a "pistagna" oblique. Spacco soprammesso nel centro dietro. Cintura annodata e spilline.

RD3 – Cordelline

Vedi RA2 ma di colore argento e azzurro



RD4 – Fascia azzurra

Fascia azzurra realizzata in acetato, resistente agli agenti atmosferici, della larghezza di cm 8,5 circa, cordonata in senso trasversale (nastro).

Le due estremità della fascia scorrono in un passante a barilotto ricoperto da una reticella di fili di acetato azzurri (anello). Ciascuna di esse è munita di una nappa e di una frangia (fiocco). La nappa ha l'anima in legno ed è ricoperta da un intreccio di fili di acetato azzurri; la frangia è realizzata con fili di acetato trattenuti da un cordoncino dello stesso colore. L'anello trattiene, incrociandole, le due parti terminali del nastro, in prossimità dei fiocchi.

Capo riservato all'ufficiale responsabile di drappello in servizio cerimoniale.

Si indossa ad armacollo della spalla destra (al di sotto del bavero) sul fianco sinistro, sotto la contropallina.



**RD5 – Guanti neri**

Vedi OP17/18

RD6 – Fondina

Vedi RA5/RAP5

RD7 – Sciabola

La sciabola per Funzionari e Dirigenti costituisce dotazione personale o di reparto. E' a lama dritta in acciaio e presenta una impugnatura in bakelite stampata a caldo con scanalature nella parte interna per le dita e con rivestimento esterno in ferro nichelato. L'elsa, di ferro nichelato, è a due spacchi con tre branche, di cui due oblique e ricurve, con un foro per la dragona. Il fodero in ferro nichelato, è munito esternamente di due fascette con codetta, a ciascuna delle quali è attaccato un anello scorrevole, e nella parte inferiore presenta una cresta lunga dalla parte della lama, detta battisasso. Presente un cordoncino color argento per fissare il fodero al cinturone.

La dragona è costituita dalle seguenti parti: un cordone, di forma tubolare d'argento inframmezzato da un passante costituito da quattro avvolgimenti del cordone stesso; una nappa chiusa a forma ovoidale, formata da un'anima in legno sagomato e da un gambo rivestito, a cui sono attaccate frange fisse (dette vermiglioni) di canutiglia di colore argento.

I pendagli della dragona sono a loro volta costituiti da: un nastro filettato di colore azzurro al centro e di colore nero ai bordi, che si presenta in tessuto argentato; un passante scorrevole; due doppie fibbie, che presentano due ovali muniti di ardiglione; due moschettoni e una catenella (formata da maglie trapezoidali, di misura decrescente, unite insieme da giunture a tubo) con gancio e moschettone. Le doppie fibbie, i moschettoni e le catenelle sono in metallo argentato.

Uniforme di gala dirigenti e funzionari (GD).**Polizia Locale dei Comuni ed Unioni dei Comuni e delle Province e Città Metropolitana.**

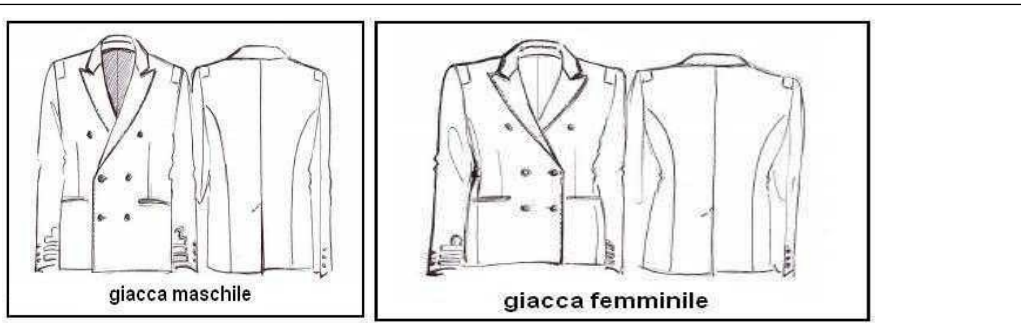
E' facoltà delle singole amministrazioni di dotare il personale di tale uniforme.

GD1 – Giacca

Giacca doppio petto con rever a lancia, foderata di colore nero. Bottoni metallici colore oro.

Priva di spalline con travetta dorata lungo l'attaccatura della manica, larghezza 3,5 cm, lunghezza 5,5 cm bordata con cordoncino di canutiglia d'oro di 4 mm che contorna il fondo ricamato di colore rosso con al centro il simbolo della Polizia Locale in colore bianco. Stesso materiale della uniforme ordinaria, colore nero. Gradi di gala in colore oro sulla manica. I pantaloni hanno foggia analoga a quelli dell'uniforme ordinaria.

Per il personale femminile la foggia è la stessa ma con forma modellata su seno, vita e bacino. V. scheda tecnica UO1 per i materiali.

**GD2 – Pantaloni**

Come UO2 ma di colore nero. V.

GD3 – Gonna

Come UO3 ma di colore nero. V.

GD4 – Camicia bianca

Come UO5 ma di colore bianco.

GD5 – Cravatta nera

Come UO13 ma di colore nero.

GD6 – Calze

Come UO15 ma di colore nero.

GD7 – Berretto maschile rigido nero

Come UO10 ma di colore nero.

GD8 – Berretto femminile rigido nero

Come UO11 ma di colore nero.

GD9 – Mantella

Mantella in panno di lana nero.



Davanti a ruota intera; chiusura con mascherone (gancio) in color argento sul davanti destro e catenella color argento sul davanti sinistro; mascherone applicati a cm 10 sotto il collo, Velcro per chiusura del davanti. Collo chiuso con un gancio al centro del collo; sottocollo in tessuto con lunetta ribattuta. Impuntura a punto annodato a mm 10 su margini davanti e collo. Interno: paramontura e schienetta in raso azzurro. La paramontura arriva sul centro dietro (surfilata e inglassita). Sfoderato e con fondo sfilato. Sul bavero sono ricamati gli alamari. Materiale v. scheda tecnica RA1



GD10 – Sciabola

La sciabola per Funzionari e Dirigenti costituisce dotazione personale o di reparto. E' a lama dritta in acciaio e presenta una impugnatura in bakelite stampata a caldo con scanalature nella parte interna per le dita e con rivestimento esterno in ferro nichelato. L'elsa, di ferro nichelato, è a due spacchi con tre branche, di cui due oblique e ricurve, con un foro per la dragona. Il fodero in ferro nichelato, è munito esternamente di due fascette con codetta, a ciascuna delle quali è attaccato un anello scorrevole, e nella parte inferiore presenta una cresta lunga dalla parte della lama, detta battisasso. Presente un cordoncino color argento per fissare il fodero al cinturone.

La dragona è costituita dalle seguenti parti: un cordone, di forma tubolare d'argento inframmezzato da un passante costituito da quattro avvolgimenti del cordone stesso; una nappa chiusa a forma ovoidale, formata da un'anima in legno sagomato e da un gambo rivestito, a cui sono attaccate frange fisse (dette vermiglioni) di canutiglia di colore argento.

I pendagli della dragona sono a loro volta costituiti da: un nastro filettato di colore azzurro al centro e di colore nero ai bordi, che si presenta in tessuto argentato; un passante scorrevole; due doppie fibbie, che presentano due ovali muniti di ardiglione; due moschettoni e una catenella (formata da maglie trapezoidali, di misura decrescente, unite insieme da giunture a tubo) con gancio e moschettone. Le doppie fibbie, i moschettoni e le catenelle sono in metallo argentato.

Servizio in abiti civili (SAC)

SAC1 – Gilet tattico

Vedi OP20

SAC2 – Porta manette

Porta manette in tessuto tecnico, aperto, dotato di passante posteriore con bottone di sicurezza.

**SAC3 – Fondina occultabile**

Fondina di ridotte dimensioni, con profilo posteriore piatto aderente al corpo per il porto da cintura. Con dispositivo di sicurezza con leva di sgancio, rigida e resistente all'usura.

SAC4 – Fascia Portamanette

Fascia sottocamicia, materiale elastico, regolabile in lunghezza, consente il trasporto dell'arma in modo invisibile, da indossare sotto la camicia, all'altezza dell'addome. Completata da un porta manette e di un porta caricatore a due posti, e da un vano generico. Lunghezza 85 cm ca (elastica).



Alta visibilità e accessori (AV)

AV1 – Foderina berretti

La foderina rimovibile esterna deve essere indossabile sulle calotte dei copricapi in dotazione. Il copri-berretto, di colore bianco, deve essere realizzato in microfibra idrorepellente e traspirante, rifrangente, come da disposto dell'art. 183 del D.P.R. 495/92 e deve essere dotato di elastico ai bordi ed asole per il fissaggio mediante i bottoni ferma soggolo per una migliore aderenza alle calotte. Il copri-berretto deve essere munito, sulla parte anteriore, di una finestrella realizzata in materiale plastico trasparente posizionata in corrispondenza dello stemma dell'Ente. In alternativa è possibile adottare la foderina di colore giallo fluorescente con applicazioni retroriflettenti bianche.

AV2 – Manicotti

I manicotti, di colore bianco, conformi alla normativa EN 471, CAT. II, classe 2, sono realizzati in microfibra idrorepellente e traspirante, rifrangente come disposto dall'art. 183 del D.P.R. n. 495/92. La lunghezza è di mm 250 circa con elastico interno di regolazione posizionata a mm 15 dalla parte superiore. Il diametro della parte superiore (in corrispondenza del gomito) è di mm 180 circa ed il diametro della parte inferiore (in corrispondenza del polso) è di mm 160 circa.

AV3 – Gilet

Il gilet, con scollo a V, è realizzato in tessuto a rete indemagliabile di poliestere ad alta traspirazione ed alta visibilità di colore giallo fluorescente.

Il capo è rifinito con bordatura perimetrale di colore nero a contrasto.

E' composto da due quarti anteriori ed una parte posteriore. Presenta una chiusura centrale a mezzo cerniera a tutta lunghezza, ed una vestibilità che ne consenta l'utilizzo al di sopra della divisa indossata.

Tra i quarti anteriori e la parte posteriore è inserita, su entrambi i fianchi, una striscia di materiale fluorescente elasticizzato in modo da aumentare l'ergonomia del capo.

All'altezza del petto, su tutta la circonferenza del torace, è presente una banda orizzontale retro-rifrangente termosaldata di colore grigio-argento e ulteriori due bande verticali, dello stesso materiale, che partono dall'anteriore del capo dalla banda orizzontale più alta e si ricongiungono alla medesima banda sul posteriore. Le bande devono essere di tipo traforato o segmentato, con disegno e modello a scelta tra quelli disponibili sul mercato, per permettere la massima traspirabilità.

Per garantire una adeguata durabilità del capo le bande devono essere certificate EN ISO 20471.

Chiusura laterale con velcro sul dietro.

Petto destro: portatelefono/portaradio con soffietto laterale, chiuso con velcro. Al di sopra del velcro è stampato il logotipo "POLIZIA LOCALE" in materiale rifrangente.

Petto sinistro: è applicata una predisposizione velcro giallo fluorescente di cm 5x4 per l'apposizione dei gradi e del numero di matricola.

Davanti destro parte inferiore: tasca grande con soffietto laterale coperta da pattina chiusa con velcro.

Ulteriore tasca con soffietto laterale chiusa con velcro, posizionata sul fianco.

Davanti sinistro parte inferiore: tasca coperta con soffietto laterale da pattina chiusa con velcro.

Portatelefono/portaradio con soffietto laterale chiuso con velcro. Ulteriore tasca con soffietto laterale chiusa con velcro, posizionata sul fianco.

Il dietro è composto da un'unica parte e tra le strisce verticali e la banda orizzontale superiore è posizionata in modo centrale la scritta su due righe "POLIZIA LOCALE" in materiale rifrangente.

Tasca posteriore con soffietto laterale coperta da pattina chiusa con velcro.

La lunghezza del capo deve essere tale da non intralciare l'eventuale uso di strumenti di autotutela portati alla cintura (norma UNI EN 13688/2013).

Il certificato UNI EN ISO 20471 classe 2 dovrà essere garantito a partire dalla taglia M.



Schede tecniche

Informazioni sui colori

I colori delle uniformi sono prescrittivi e le singole amministrazioni devono attenersi alle specifiche indicate nel presente documento. I colori sono specificati con riferimenti Pantone™. Saranno considerati accettabili le forniture caratterizzate da colori aventi una differenza misurata strumentalmente, rispetto agli standard Pantone™ di riferimento, fra campione e produzione di $\Delta E \leq 1,2$.

Il colore degli indumenti e degli accessori viene indicato dal codice colore riferito alla seguente tabella.

Bianco - Pantone™ 11-0601 TCX C01	Rosso - non tessile: Pantone™ 032 serie Coated - C02	C01 – Rosso tessile: Pantone™ 18- 1561 TCX - C03
 PANTONE 11-0601 TCX Bright White	 PANTONE UNIVERSE Red 032 C	 PANTONE 18-1561 TCX Orange.com
C04 – Argento: Pantone™ 877 C	C05 – Blu: Pantone™ 282 (gradi)	C06 - Pantone™ 19-4023 TCX Blue Nights
 PANTONE 877 C	 PANTONE 282 C	 PANTONE 19-4023 TCX Blue Nights
C07 – Celeste: Pantone™ 15-3915 TCX	C08 – Grigio: Pantone™ 19-5004 TPX	C09 - Grigio chiaro: Pantone™ 17-1501 TCX
 PANTONE 15-3915 TCX Kentucky Blue	 PANTONE 19-5004 TPX Urban Chic	 PANTONE 17-1501 TCX Wild Dove
C10 - Grigio: Pantone™ 18-5204 TCX	C12 - Azzurro Fascia: Pantone™ 19-3952 TCX	C13 – Verde Provinciale Pantone™ 356 C
 PANTONE 18-5204 TCX Granite Gray	 PANTONE 19-3952 TCX Surf the Web	 PANTONE 356 C





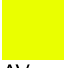
Per indumenti ad alta visibilità si fa riferimento a quelli corrispondenti alla normativa UNI EN ISO 20471:2017

Griglia di composizione uniforme per colore. Tab. 1

C06	UO1	UO2	UO3	UO4	UO7	UO8	UO9	UO13	UO15
	OP1	OP2	OP3	OP4	OP5	OP6	OP7	OP8	OP14
	OP15 ¹	OP16 ²	OP19	OP22					
	UT1	UT2	UT3	UT4	UT5	UT6	UT7	UT8	UT11
	UT12	UT14	UT15 ¹	UT16 ²	UT2a	UT19	UT22		
	SM1	SM2	SM3	SM4	SM5	SM6	SM7	SM8	SM11
	SM12	SM17 ¹	SM18 ²	SM23					
	SC1								
	SC4	SC5							
	CAV7	CAV8							
	SMR4	SMR1							
	RA1	RD2	RD1						
C07	UO5	UO6							
C08	UTP1	UTP2	UTP2a	UTP3	UTP4	UTP5	UTP6	UTP7	UTP8
	UTP11	UTP12	UTP14	UTP19	UTP20	SMR1P	UTP22		
	UOP22								
	SC2	SC3							
	SMR1P	SM23							
C09	UOP5	UOP6	UTP13						
C10	UOP1	UOP2	UOP3	UOP4	UOP7	UOP8	UOP9	UOP13	UOP15
	UOP10	UOP11	RAP1	RDP1					
Nero	UO12	UO16	UO17	UO18	UO19				UOP19
	UOP12	UOP16	UOP17	UOP18	UO19				
	OP9 ⁴	OP10 ⁴	OP13	OP15 ¹	OP16 ²	OP17	OP18	OP20	OP23 ³
	UT9 ⁴	UT10 ⁴	UT13	UT17	UT18	UT20	UT23		
	UTP9 ⁴	UTP10 ⁴	UTP12	UTP13	UTP15	UTP16 ²	UTP17	UTP18	UTP20
	UTP23	UTP24							
	SM9 ⁴	SM10 ⁴	SM13	SM14	SM15	SM16	SM19	SM20	
	SC2	SC3	SC4	SC5	SC6				
	CAV1	CAV2	CAV3	CAV4	CAV5	CAV6			
	SMR5								
	RD6	GD1	GD2	GD3	GD5	GD6	GD7	GD8	GD9



Regolamento Polizia Locale della Regione Toscana

	RAP5	RD5	RD6						
 Bianco	UO10	UO11							
	OP11	OP12	OP15 ¹	OP16 ²	OP23 ³				
	UT15 ¹	UT16 ²	UT24 ³						
	SM17 ¹	SM18 ¹	SM21						
	SMR3	SC7							
	RA3	RA4	RA5	GD4					
 C12	RD4								
 AV	OP21	UTP21	SM22	SMR5	UT21	AV3			

Note:

- 1 – A scelta dell'amministrazione tra bianco e blu. Nero per la Polizia Locale delle Province.
- 2 – Bianca con cinturone bianco. Blu con cinturone blu. Nera con cinturone nero.
- 3 – Bianca con cinturone bianco. Nera con cinturone nero o blu.
- 4 – Il colore è considerato di natura indicativa purché sia tale da risultare non visibile al di sopra degli indumenti in ogni circostanza.



Bottoni

Sono prescritte le caratteristiche dei soli bottoni principali delle uniformi.

Bottoni metallici, bottone in metallo colore argento, forma rotonda e convessa nella parte anteriore dove, in leggero rilievo, è riportato il simbolo del Pegaso in dimensioni proporzionate. Nella parte posteriore è presente un adeguato sistema per attaccare solidamente il bottone all'indumento.

Bottoni metallici		
ME32 - Bottone Metallico 20 mm Bottone metallico lineato 32 (20 mm di diametro).	ME24 - Bottone Metallico 15 mm Bottone metallico lineato 24 (15 mm di diametro).	BP01 - Bottone a pressione Bottone a pressione in ottone costituito da maschio e femmina. Dimensioni: • calotta femmina 14 mm; • base rivetto 12 mm; • base palla 10 mm. A seconda del capo il colore della sovra parte è: • Blu; • Grigio.
Bottoni Sintetici - Bottoni in materiale sintetico tornito. Rovescio piatto.		
PL2401 - Bottone 15 mm - 4 fori Bottone a 4 fori. Lineato 24 (15 mm). Colori previsti: blu - grigio - bianco	PL1601 - Bottone 10 mm - 4 fori Bottone a 4 fori. Lineato 16 (10 mm) Colori previsti: • bianco con rovescio maculato. • blu notte	



Schede vestiario ed accessori

UO1/UOP1 - Giacca			
Invernale			
Tessuto Principale			
Parametro	Valore richiesto e tolleranze	Normativa di riferimento	
Requisiti ambientali		CAM o equivalenti	
Composizione fibrosa	100% lana vergine (è ammesso fino ad un 2% di elastan per finalità di comfort)	Reg. EU 1007/2011	
Colore	Fra campione e produzione $\Delta E \leq 1,2$	ISO 105 J01, ISO 105 J03	
Massa areica	360 g/m ² \pm 5%	EN 12127	
Titolo del filato	Ordito: Nm 2/48 Trama: Nm 2/48	UNI 9275	
Finezza della fibra	21 μ \pm 5%	UNI 5423	
Numero di fili	49 fili/cm \pm 3 31 trame/cm \pm 3	EN 1049-2	
Resistenza all'abrasione	>10.000 cicli (9 kPa)	ISO 12947-2	
Resistenza alla formazione di pilling	\geq 4 (20.000 giri)	ISO 12945-2	
Resistenza a trazione	Ordito \geq 600 N Trama \geq 500 N	ISO 13934-1	
Resistenza alla lacerazione	>12 N	ISO 13937-1	
Scorrimento delle cuciture	<6 mm	ISO 13936-2	
Stabilità dimensionale	Al vapore	< 3%	DIN 53894-2
	Al lavaggio domestico	< 3% (ciclo 3N)	ISO 6330
Solidità delle tinte	Alla luce artificiale	\geq 4 (met. 3)	ISO 105 B02
	Al lavaggio domestico	Scarico \geq 4 Cambio di tono \geq 4	ISO 105 C06 (ciclo A1S)
	All'acqua	Scarico \geq 4 Cambio di tono \geq 4	ISO 105 E01
	Al sudore acido e alcalino	Scarico \geq 4 Cambio di tono \geq 4	ISO 105 E04
	Allo sfregamento secco ed umido	Secco \geq 4 Umido \geq 4	ISO 105 X12
FODERA			
Parametro	Valore richiesto e tolleranze	Normativa di riferimento	
Requisiti ambientali		CAM o equivalenti	
Composizione fibrosa	100% viscosa (è ammesso fino ad un 2% di elastan per finalità di comfort)	Reg. EU 1007/2011	



Regolamento Polizia Locale della Regione Toscana

Colore		Fra campione e produzione $\Delta E \leq 1,2$	ISO 105 J01, ISO 105 J03
Massa areica		80 g/m ² \pm 5%	EN 12127
Titolo del filato		Ordito: dTex 84 Trama: dTex 133	UNI 9275
Numero di fili		50 fili/cm \pm 3 30 trame/cm \pm 3	EN 1049-2
Resistenza all'abrasione		>30.000 cicli (9 kPa)	ISO 12947-2
Resistenza a trazione		Ordito \geq 300 N Trama \geq 350 N	ISO 13934-1
Solidità delle tinte	Al lavaggio domestico	Scarico \geq 4 Cambio di tono \geq 4	ISO 105 C06 (ciclo A1S)
	All'acqua	Scarico \geq 4 Cambio di tono \geq 4	ISO 105 E01
	Al sudore acido e alcalino	Scarico \geq 4 Cambio di tono \geq 4	ISO 105 E04
	Allo sfregamento secco ed umido	Secco \geq 4 Umido \geq 4	ISO 105 X12

Estiva			
Tessuto Principale			
Parametro	Valore richiesto e tolleranze		Normativa di riferimento
Requisiti ambientali			CAM o equivalenti
Composizione fibrosa	100% lana vergine (è ammesso fino ad un 2% di elastan per finalità di comfort)		Reg. EU 1007/2011
Colore		Fra campione e produzione $\Delta E \leq 1,2$	ISO 105 J01, ISO 105 J03
Massa areica		175 g/m ² \pm 5%	EN 12127
Titolo del filato		Ordito: Nm 2/64 Trama: Nm 2/64	UNI 9275
Finezza della fibra		19 μ \pm 5%	UNI 5423
Numero di fili		29 fili/cm \pm 3 25 trame/cm \pm 3	EN 1049-2
Resistenza all'abrasione		>10.000 cicli (9 kPa)	ISO 12947-2
Resistenza alla formazione di pilling		\geq 4 (20.000 giri)	ISO 12945-2
Resistenza a trazione		Ordito \geq 220 N Trama \geq 180 N	ISO 13934-1
Resistenza alla lacerazione		>12 N	ISO 13937-1
Scorrimento delle cuciture		<6 mm	ISO 13936-2
Stabilità dimensionale	Al vapore	< 3%	DIN 53894-2
	Al lavaggio domestico	< 3% (ciclo 3N)	ISO 6330
Solidità delle tinte	Alla luce artificiale	\geq 5 (met. 3)	ISO 105 B02
	Al lavaggio	Scarico \geq 4	ISO 105 C06 (ciclo A1S)



Regolamento Polizia Locale della Regione Toscana

	domestico	Cambio di tono ≥ 4	
	All'acqua	Scarico ≥ 4 Cambio di tono ≥ 4	ISO 105 E01
	Al sudore acido e alcalino	Scarico ≥ 4 Cambio di tono ≥ 4	ISO 105 E04
	Allo sfregamento secco ed umido	Secco ≥ 4 Umido ≥ 4	ISO 105 X12
Fodera			
Parametro		Valore richiesto e tolleranze	Normativa di riferimento
Requisiti ambientali			CAM o equivalenti
Composizione fibrosa		100% viscosa (è ammesso fino ad un 2% di elasthan per finalità di comfort)	Reg. EU 1007/2011
Colore		Fra campione e produzione $\Delta E \leq 1,2$	ISO 105 J01, ISO 105 J03
Massa areica		80 g/m ² \pm 5%	EN 12127
Titolo del filato		Ordito: dTex 84 Trama: dTex 133	UNI 9275
Numero di fili		50 fili/cm \pm 3 30 trame/cm \pm 3	EN 1049-2
Resistenza all'abrasione		>30.000 cicli (9 kPa)	ISO 12947-2
Resistenza a trazione		Ordito ≥ 300 N Trama ≥ 350 N	ISO 13934-1
Solidità delle tinte	Al lavaggio domestico	Scarico ≥ 4 Cambio di tono ≥ 4	ISO 105 C06 (ciclo A1S)
	All'acqua	Scarico ≥ 4 Cambio di tono ≥ 4	ISO 105 E01
	Al sudore acido e alcalino	Scarico ≥ 4 Cambio di tono ≥ 4	ISO 105 E04
	Allo sfregamento secco ed umido	Secco ≥ 4 Umido ≥ 4	ISO 105 X12

UO2/UOP2 - Pantaloni**Invernali**

Tessuto Principale

Parametro		Valore richiesto e tolleranze	Normativa di riferimento
Requisiti ambientali			CAM o equivalenti
Composizione fibrosa		100% lana vergine (è ammesso fino ad un 2% di elasthan per finalità di comfort)	Reg. EU 1007/2011
Colore		Fra campione e produzione $\Delta E \leq 1,2$	ISO 105 J01, ISO 105 J03
Massa areica		360 g/m ² \pm 5%	EN 12127
Titolo del filato		Ordito: Nm 2/48 Trama: Nm 2/48	UNI 9275
Finezza della fibra		21 μ \pm 5%	UNI 5423



Numero di fili	49 fili/cm \pm 3 31 trame/cm \pm 3	EN 1049-2	
Resistenza all'abrasione	>10.000 cicli (9 kPa)	ISO 12947-2	
Resistenza alla formazione di pilling	\geq 4 (20.000 giri)	ISO 12945-2	
Resistenza a trazione	Ordito \geq 600 N Trama \geq 500 N	ISO 13934-1	
Resistenza alla lacerazione	>12 N	ISO 13937-1	
Scorrimento delle cuciture	<6 mm	ISO 13936-2	
Stabilità dimensionale	Al vapore	< 3%	DIN 53894-2
	Al lavaggio domestico	< 3% (ciclo 3N)	ISO 6330
Solidità delle tinte	Alla luce artificiale	\geq 4 (met. 3)	ISO 105 B02
	Al lavaggio domestico	Scarico \geq 4 Cambio di tono \geq 4	ISO 105 C06 (ciclo A1S)
	All'acqua	Scarico \geq 4 Cambio di tono \geq 4	ISO 105 E01
	Al sudore acido e alcalino	Scarico \geq 4 Cambio di tono \geq 4	ISO 105 E04
	Allo sfregamento secco ed umido	Secco \geq 4 Umido \geq 4	ISO 105 X12
FODERA			
Parametro	Valore richiesto e tolleranze	Normativa di riferimento	
Requisiti ambientali		CAM o equivalenti	
Composizione fibrosa	100% viscosa (è ammesso fino ad un 2% di elastan per finalità di comfort)	Reg. EU 1007/2011	
Colore	Fra campione e produzione $\Delta E \leq 1,2$	ISO 105 J01, ISO 105 J03	
Massa areica	80 g/m ² \pm 5%	EN 12127	
Titolo del filato	Ordito: dTex 84 Trama: dTex 133	UNI 9275	
Numero di fili	50 fili/cm \pm 3 30 trame/cm \pm 3	EN 1049-2	
Resistenza all'abrasione	>30.000 cicli (9 kPa)	ISO 12947-2	
Resistenza a trazione	Ordito \geq 300 N Trama \geq 350 N	ISO 13934-1	
Solidità delle tinte	Al lavaggio domestico	Scarico \geq 4 Cambio di tono \geq 4	ISO 105 C06 (ciclo A1S)
	All'acqua	Scarico \geq 4 Cambio di tono \geq 4	ISO 105 E01
	Al sudore acido e alcalino	Scarico \geq 4 Cambio di tono \geq 4	ISO 105 E04
	Allo sfregamento secco ed umido	Secco \geq 4 Umido \geq 4	ISO 105 X12



Regolamento Polizia Locale della Regione Toscana

Estivi			
TESSUTO PRINCIPALE			
Parametro	Valore richiesto e tolleranze	Normativa di riferimento	
Requisiti ambientali		CAM o equivalenti	
Composizione fibrosa	100% lana vergine (è ammesso fino ad un 2% di elastan per finalità di comfort)	Reg. EU 1007/2011	
Colore	Fra campione e produzione $\Delta E \leq 1,2$	ISO 105 J01, ISO 105 J03	
Massa areica	175 g/m ² \pm 5%	EN 12127	
Titolo del filato	Ordito: Nm 2/64 Trama: Nm 2/64	UNI 9275	
Finezza della fibra	19 μ \pm 5%	UNI 5423	
Numero di fili	29 fili/cm \pm 3 25 trame/cm \pm 3	EN 1049-2	
Resistenza all'abrasione	>10.000 cicli (9 kPa)	ISO 12947-2	
Resistenza alla formazione di pilling	≥ 4 (20.000 giri)	ISO 12945-2	
Resistenza a trazione	Ordito ≥ 220 N Trama ≥ 180 N	ISO 13934-1	
Resistenza alla lacerazione	>12 N	ISO 13937-1	
Scorrimento delle cuciture	<6 mm	ISO 13936-2	
Stabilità dimensionale	Al vapore	< 3%	DIN 53894-2
	Al lavaggio domestico	< 3% (ciclo 3N)	ISO 6330
Solidità delle tinte	Alla luce artificiale	≥ 5 (met. 3)	ISO 105 B02
	Al lavaggio domestico	Scarico ≥ 4 Cambio di tono ≥ 4	ISO 105 C06 (ciclo A1S)
	All'acqua	Scarico ≥ 4 Cambio di tono ≥ 4	ISO 105 E01
	Al sudore acido e alcalino	Scarico ≥ 4 Cambio di tono ≥ 4	ISO 105 E04
	Allo sfregamento secco ed umido	Secco ≥ 4 Umido ≥ 4	ISO 105 X12
FODERA			
Parametro	Valore richiesto e tolleranze	Normativa di riferimento	
Requisiti ambientali		CAM o equivalenti	
Composizione fibrosa	100% viscosa (è ammesso fino ad un 2% di elastan per finalità di comfort)	Reg. EU 1007/2011	
Colore	Fra campione e produzione $\Delta E \leq 1,2$	ISO 105 J01, ISO 105 J03	
Massa areica	80 g/m ² \pm 5%	EN 12127	
Titolo del filato	Ordito: dTex 84 Trama: dTex 133	UNI 9275	



Regolamento Polizia Locale della Regione Toscana

Numero di fili	50 fili/cm \pm 3 30 trame/cm \pm 3	EN 1049-2	
Resistenza all'abrasione	>30.000 cicli (9 kPa)	ISO 12947-2	
Resistenza a trazione	Ordito \geq 300 N Trama \geq 350 N	ISO 13934-1	
Solidità delle tinte	Al lavaggio domestico	Scarico \geq 4 Cambio di tono \geq 4	ISO 105 C06 (ciclo A1S)
	All'acqua	Scarico \geq 4 Cambio di tono \geq 4	ISO 105 E01
	Al sudore acido e alcalino	Scarico \geq 4 Cambio di tono \geq 4	ISO 105 E04
	Allo sfregamento secco ed umido	Secco \geq 4 Umido \geq 4	ISO 105 X12

UO3/UOP3 - Gonna**Invernale**

TESSUTO PRINCIPALE

Parametro	Valore richiesto e tolleranze	Normativa di riferimento	
Requisiti ambientali		CAM o equivalenti	
Composizione fibrosa	100% lana vergine (è ammesso fino ad un 2% di elastan per finalità di comfort)	Reg. EU 1007/2011	
Colore	Fra campione e produzione $\Delta E \leq 1,2$	ISO 105 J01, ISO 105 J03	
Massa areica	360 g/m ² \pm 5%	EN 12127	
Titolo del filato	Ordito: Nm 2/48 Trama: Nm 2/48	UNI 9275	
Finezza della fibra	21 μ \pm 5%	UNI 5423	
Numero di fili	49 fili/cm \pm 3 31 trame/cm \pm 3	EN 1049-2	
Resistenza all'abrasione	>10.000 cicli (9 kPa)	ISO 12947-2	
Resistenza alla formazione di pilling	\geq 4 (20.000 giri)	ISO 12945-2	
Resistenza a trazione	Ordito \geq 600 N Trama \geq 500 N	ISO 13934-1	
Resistenza alla lacerazione	>12 N	ISO 13937-1	
Scorrimento delle cuciture	<6 mm	ISO 13936-2	
Stabilità dimensionale	Al vapore	< 3%	DIN 53894-2
	Al lavaggio domestico	< 3% (ciclo 3N)	ISO 6330
Solidità delle tinte	Alla luce artificiale	\geq 4 (met. 3)	ISO 105 B02
	Al lavaggio domestico	Scarico \geq 4 Cambio di tono \geq 4	ISO 105 C06 (ciclo A1S)
	All'acqua	Scarico \geq 4 Cambio di tono \geq 4	ISO 105 E01



	Al sudore acido e alcalino	Scarico ≥ 4 Cambio di tono ≥ 4	ISO 105 E04
	Allo sfregamento secco ed umido	Secco ≥ 4 Umido ≥ 4	ISO 105 X12
FODERA			
Parametro		Valore richiesto e tolleranze	Normativa di riferimento
Requisiti ambientali			CAM o equivalenti
Composizione fibrosa		100% viscosa (è ammesso fino ad un 2% di elastan per finalità di comfort)	Reg. EU 1007/2011
Colore		Fra campione e produzione $\Delta E \leq 1,2$	ISO 105 J01, ISO 105 J03
Massa areica		80 g/m ² \pm 5%	EN 12127
Titolo del filato		Ordito: dTex 84 Trama: dTex 133	UNI 9275
Numero di fili		50 fili/cm \pm 3 30 trame/cm \pm 3	EN 1049-2
Resistenza all'abrasione		>30.000 cicli (9 kPa)	ISO 12947-2
Resistenza a trazione		Ordito ≥ 300 N Trama ≥ 350 N	ISO 13934-1
Solidità delle tinte	Al lavaggio domestico	Scarico ≥ 4 Cambio di tono ≥ 4	ISO 105 C06 (ciclo A1S)
	All'acqua	Scarico ≥ 4 Cambio di tono ≥ 4	ISO 105 E01
	Al sudore acido e alcalino	Scarico ≥ 4 Cambio di tono ≥ 4	ISO 105 E04
	Allo sfregamento secco ed umido	Secco ≥ 4 Umido ≥ 4	ISO 105 X12

Estiva**TESSUTO PRINCIPALE**

Parametro		Valore richiesto e tolleranze	Normativa di riferimento
Requisiti ambientali			CAM o equivalenti
Composizione fibrosa		100% lana vergine (è ammesso fino ad un 2% di elastan per finalità di comfort)	Reg. EU 1007/2011
Colore		Fra campione e produzione $\Delta E \leq 1,2$	ISO 105 J01, ISO 105 J03
Massa areica		175 g/m ² \pm 5%	EN 12127
Titolo del filato		Ordito: Nm 2/64 Trama: Nm 2/64	UNI 9275
Finezza della fibra		19 μ \pm 5%	UNI 5423
Numero di fili		29 fili/cm \pm 3 25 trame/cm \pm 3	EN 1049-2
Resistenza all'abrasione		>10.000 cicli (9 kPa)	ISO 12947-2
Resistenza alla formazione di		≥ 4 (20.000 giri)	ISO 12945-2



Regolamento Polizia Locale della Regione Toscana

pilling			
Resistenza a trazione		Ordito ≥ 220 N Trama ≥ 180 N	ISO 13934-1
Resistenza alla lacerazione		> 12 N	ISO 13937-1
Scorrimento delle cuciture		< 6 mm	ISO 13936-2
Stabilità dimensionale	Al vapore	$< 3\%$	DIN 53894-2
	Al lavaggio domestico	$< 3\%$ (ciclo 3N)	ISO 6330
Solidità delle tinte	Alla luce artificiale	≥ 5 (met. 3)	ISO 105 B02
	Al lavaggio domestico	Scarico ≥ 4 Cambio di tono ≥ 4	ISO 105 C06 (ciclo A1S)
	All'acqua	Scarico ≥ 4 Cambio di tono ≥ 4	ISO 105 E01
	Al sudore acido e alcalino	Scarico ≥ 4 Cambio di tono ≥ 4	ISO 105 E04
	Allo sfregamento secco ed umido	Secco ≥ 4 Umido ≥ 4	ISO 105 X12
FODERA			
Parametro		Valore richiesto e tolleranze	Normativa di riferimento
Requisiti ambientali			CAM o equivalenti
Composizione fibrosa		100% viscosa (è ammesso fino ad un 2% di elastan per finalità di comfort)	Reg. EU 1007/2011
Colore		Fra campione e produzione $\Delta E \leq 1,2$	ISO 105 J01, ISO 105 J03
Massa areica		$80 \text{ g/m}^2 \pm 5\%$	EN 12127
Titolo del filato		Ordito: dTex 84 Trama: dTex 133	UNI 9275
Numero di fili		50 fili/cm ± 3 30 trame/cm ± 3	EN 1049-2
Resistenza all'abrasione		> 30.000 cicli (9 kPa)	ISO 12947-2
Resistenza a trazione		Ordito ≥ 300 N Trama ≥ 350 N	ISO 13934-1
Solidità delle tinte	Al lavaggio domestico	Scarico ≥ 4 Cambio di tono ≥ 4	ISO 105 C06 (ciclo A1S)
	All'acqua	Scarico ≥ 4 Cambio di tono ≥ 4	ISO 105 E01
	Al sudore acido e alcalino	Scarico ≥ 4 Cambio di tono ≥ 4	ISO 105 E04
	Allo sfregamento secco ed umido	Secco ≥ 4 Umido ≥ 4	ISO 105 X12

U04/UOP4 - Pantagonna**Invernale**



TESSUTO PRINCIPALE			
Parametro	Valore richiesto e tolleranze	Normativa di riferimento	
Requisiti ambientali		CAM o equivalenti	
Composizione fibrosa	100% lana vergine (è ammesso fino ad un 2% di elastan per finalità di comfort)	Reg. EU 1007/2011	
Colore	Fra campione e produzione $\Delta E \leq 1,2$	ISO 105 J01, ISO 105 J03	
Massa areica	360 g/m ² \pm 5%	EN 12127	
Titolo del filato	Ordito: Nm 2/48 Trama: Nm 2/48	UNI 9275	
Finezza della fibra	21 μ \pm 5%	UNI 5423	
Numero di fili	49 fili/cm \pm 3 31 trame/cm \pm 3	EN 1049-2	
Resistenza all'abrasione	\geq 10.000 cicli (9 kPa)	ISO 12947-2	
Resistenza alla formazione di pilling	\geq 4 (20.000 giri)	ISO 12945-2	
Resistenza a trazione	Ordito \geq 600 N Trama \geq 500 N	ISO 13934-1	
Resistenza alla lacerazione	\geq 12 N	ISO 13937-1	
Scorrimento delle cuciture	<6 mm	ISO 13936-2	
Stabilità dimensionale	Al vapore	< 3%	DIN 53894-2
	Al lavaggio domestico	< 3% (ciclo 3N)	ISO 6330
Solidità delle tinte	Alla luce artificiale	\geq 4 (met. 3)	ISO 105 B02
	Al lavaggio domestico	Scarico \geq 4 Cambio di tono \geq 4	ISO 105 C06 (ciclo A1S)
	All'acqua	Scarico \geq 4 Cambio di tono \geq 4	ISO 105 E01
	Al sudore acido e alcalino	Scarico \geq 4 Cambio di tono \geq 4	ISO 105 E04
	Allo sfregamento secco ed umido	Secco \geq 4 Umido \geq 4	ISO 105 X12
FODERA			
Parametro	Valore richiesto e tolleranze	Normativa di riferimento	
Requisiti ambientali		CAM o equivalenti	
Composizione fibrosa	100% viscosa (è ammesso fino ad un 2% di elastan per finalità di comfort)	Reg. EU 1007/2011	
Colore	Fra campione e produzione $\Delta E \leq 1,2$	ISO 105 J01, ISO 105 J03	
Massa areica	80 g/m ² \pm 5%	EN 12127	
Titolo del filato	Ordito: dTex 84 Trama: dTex 133	UNI 9275	



Numero di fili	50 fili/cm \pm 3 30 trame/cm \pm 3	EN 1049-2	
Resistenza all'abrasione	\geq 30.000 cicli (9 kPa)	ISO 12947-2	
Resistenza a trazione	Ordito \geq 300 N Trama \geq 350 N	ISO 13934-1	
Solidità delle tinte	Al lavaggio domestico	Scarico \geq 4 Cambio di tono \geq 4	ISO 105 C06 (ciclo A1S)
	All'acqua	Scarico \geq 4 Cambio di tono \geq 4	ISO 105 E01
	Al sudore acido e alcalino	Scarico \geq 4 Cambio di tono \geq 4	ISO 105 E04
	Allo sfregamento secco ed umido	Secco \geq 4 Umido \geq 4	ISO 105 X12

Estiva			
TESSUTO PRINCIPALE			
Parametro	Valore richiesto e tolleranze	Normativa di riferimento	
Requisiti ambientali		CAM o equivalenti	
Composizione fibrosa	100% lana vergine (è ammesso fino ad un 2% di elastan per finalità di comfort)	Reg. EU 1007/2011	
Colore	Fra campione e produzione $\Delta E \leq 1,2$	ISO 105 J01, ISO 105 J03	
Massa areica	175 g/m ² \pm 5%	EN 12127	
Titolo del filato	Ordito: Nm 2/64 Trama: Nm 2/64	UNI 9275	
Finezza della fibra	19 μ \pm 5%	UNI 5423	
Numero di fili	29 fili/cm \pm 3 25 trame/cm \pm 3	EN 1049-2	
Resistenza all'abrasione	\geq 10.000 cicli (9 kPa)	ISO 12947-2	
Resistenza alla formazione di pilling	\geq 4 (20.000 giri)	ISO 12945-2	
Resistenza a trazione	Ordito \geq 220 N Trama \geq 180 N	ISO 13934-1	
Resistenza alla lacerazione	\geq 12 N	ISO 13937-1	
Scorrimento delle cuciture	<6 mm	ISO 13936-2	
Stabilità dimensionale	Al vapore	< 3%	DIN 53894-2
	Al lavaggio domestico	< 3% (ciclo 3N)	ISO 6330
Solidità delle tinte	Alla luce artificiale	\geq 5 (met. 3)	ISO 105 B02
	Al lavaggio domestico	Scarico \geq 4 Cambio di tono \geq 4	ISO 105 C06 (ciclo A1S)
	All'acqua	Scarico \geq 4 Cambio di tono \geq 4	ISO 105 E01



Regolamento Polizia Locale della Regione Toscana

	Al sudore acido e alcalino	Scarico ≥ 4 Cambio di tono ≥ 4	ISO 105 E04
	Allo sfregamento secco ed umido	Secco ≥ 4 Umido ≥ 4	ISO 105 X12
FODERA			
Parametro		Valore richiesto e tolleranze	Normativa di riferimento
Requisiti ambientali			CAM o equivalenti
Composizione fibrosa		100% viscosa (è ammesso fino ad un 2% di elastan per finalità di comfort)	Reg. EU 1007/2011
Colore		Fra campione e produzione $\Delta E \leq 1,2$	ISO 105 J01, ISO 105 J03
Massa areica		80 g/m ² \pm 5%	EN 12127
Titolo del filato		Ordito: dTex 84 Trama: dTex 133	UNI 9275
Numero di fili		50 fili/cm \pm 3 30 trame/cm \pm 3	EN 1049-2
Resistenza all'abrasione		≥ 30.000 cicli (9 kPa)	ISO 12947-2
Resistenza a trazione		Ordito ≥ 300 N Trama ≥ 350 N	ISO 13934-1
Solidità delle tinte	Al lavaggio domestico	Scarico ≥ 4 Cambio di tono ≥ 4	ISO 105 C06 (ciclo A1S)
	All'acqua	Scarico ≥ 4 Cambio di tono ≥ 4	ISO 105 E01
	Al sudore acido e alcalino	Scarico ≥ 4 Cambio di tono ≥ 4	ISO 105 E04
	Allo sfregamento secco ed umido	Secco ≥ 4 Umido ≥ 4	ISO 105 X12

UO5/UOP5 - Camicia a manica lunga

TESSUTO PRINCIPALE			
Parametro		Valore richiesto e tolleranze	Normativa di riferimento
Requisiti ambientali			CAM o equivalenti
Composizione fibrosa		100% cotone (è ammesso fino ad un 2% di elastan per finalità di comfort)	Reg. EU 1007/2011
Colore		Fra campione e produzione $\Delta E \leq 1,2$	ISO 105 J01, ISO 105 J03
Armatura		Fil a fil	UNI 8099
Massa areica		100 g/m ² \pm 5%	EN 12127
Titolo del filato		Ordito: Ne 50/1 Trama: Ne 50/1	UNI 9275
Numero di fili		57 fili/cm \pm 3 30 trame/cm \pm 3	EN 1049-2



Regolamento Polizia Locale della Regione Toscana

Resistenza all'abrasione	≥10.000 cicli (9 kPa)	ISO 12947-2
Resistenza alla formazione di pilling	≥4 (2.000 giri)	ISO 12945-2
Resistenza a trazione	Ordito ≥500 N Trama ≥300 N	ISO 13934-1
Resistenza alla lacerazione	≥7 N	ISO 13937-1
Scorrimento delle cuciture	≥90 N	ISO 13936-1
Stabilità dimensionale al lavaggio domestico	< 3% (ciclo 4N)	ISO 6330
Solidità delle tinte	Alla luce artificiale	≥ 4 (met. 3)
	Al lavaggio domestico	Scarico ≥ 4 Cambio di tono ≥ 4
	All'acqua	Scarico ≥ 4 Cambio di tono ≥ 4
	Al sudore acido e alcalino	Scarico ≥ 4 Cambio di tono ≥ 4
	Allo sfregamento secco ed umido	Secco ≥ 4 Umido ≥ 4

UO6/UOP6 - Camicia a manica corta

TESSUTO PRINCIPALE

Parametro	Valore richiesto e tolleranze	Normativa di riferimento
Requisiti ambientali		CAM o equivalenti
Composizione fibrosa	100% cotone (è ammesso fino ad un 2% di elastan per finalità di comfort)	Reg. EU 1007/2011
Colore	Fra campione e produzione $\Delta E \leq 1,2$	ISO 105 J01, ISO 105 J03
Armatura	Oxford	UNI 8099
Massa areica	115 g/m ² ± 5%	EN 12127
Titolo del filato	Ordito: Ne 40/1 Trama: Ne 74/2	UNI 9275
Numero di fili	49 fili/cm ± 3 24 trame/cm ± 3	EN 1049-2
Resistenza all'abrasione	≥10.000 cicli (9 kPa)	ISO 12947-2
Resistenza alla formazione di pilling	≥4 (20.000 giri)	ISO 12945-2
Resistenza a trazione	Ordito ≥200 N Trama ≥180 N	ISO 13934-1
Resistenza alla lacerazione	≥12 N	ISO 13937-1
Scorrimento delle cuciture	≥60 N	ISO 13936-1
Stabilità dimensionale al lavaggio domestico	< 3% (ciclo 4N)	ISO 6330



Solidità delle tinte	Alla luce artificiale	≥ 5 (met. 3)	ISO 105 B02
	Al lavaggio domestico	Scarico ≥ 4 Cambio di tono ≥ 4	ISO 105 C06 (ciclo A1S)
	All'acqua	Scarico ≥ 4 Cambio di tono ≥ 4	ISO 105 E01
	Al sudore acido e alcalino	Scarico ≥ 4 Cambio di tono ≥ 4	ISO 105 E04
	Allo sfregamento secco ed umido	Secco ≥ 4 Umido ≥ 4	ISO 105 X12

UO7/UOP7 - Maglione unisex con o senza maniche

TESSUTO PRINCIPALE - CLASSICA

Parametro	Valore richiesto e tolleranze	Normativa di riferimento	
Requisiti ambientali		CAM o equivalenti	
Composizione fibrosa	70% lana 30% acrilico (è ammessa una % di lana più alta per finalità di comfort) ± 3%	Reg. EU 1007/2011	
Colore	Fra campione e produzione $\Delta E \leq 1,2$	ISO 105 J01, ISO 105 J03	
Armatura	Jersey	UNI 8099	
Massa areica	>390 g/m ²	EN 12127	
Titolo del filato	Ne 24/1 ±5%	UNI 9275	
Resistenza all'abrasione	>10.000 cicli (9 kPa)	ISO 12947-2	
Resistenza alla formazione di pilling	≥4 (10.800 giri)	ISO 12945-1	
Stabilità dimensionale al lavaggio domestico	< 4% (ciclo 3N)	ISO 6330	
Solidità delle tinte	Alla luce artificiale	≥ 4 (met. 3)	ISO 105 B02
	Al lavaggio domestico	Scarico ≥ 4 Cambio di tono ≥ 4	ISO 105 C06 (ciclo A1S)
	All'acqua	Scarico ≥ 4 Cambio di tono ≥ 4	ISO 105 E01
	Al sudore acido e alcalino	Scarico ≥ 4 Cambio di tono ≥ 4	ISO 105 E04
	Allo sfregamento secco ed umido	Secco ≥ 4 Umido ≥ 4	ISO 105 X12

UO8/UOP9 - Maglione unisex con spalline

TESSUTO PRINCIPALE - CLASSICA

Parametro	Valore richiesto e tolleranze	Normativa di riferimento
Requisiti ambientali		CAM o equivalenti
Composizione fibrosa	70% lana 30% acrilico (è ammessa una % di lana più alta)	Reg. EU 1007/2011



Regolamento Polizia Locale della Regione Toscana

		per finalità di comfort) $\pm 3\%$	
Colore		Fra campione e produzione $\Delta E \leq 1,2$	ISO 105 J01, ISO 105 J03
Armatura		Jersey	UNI 8099
Massa areica		$>390 \text{ g/m}^2$	EN 12127
Titolo del filato		Ne 24/1 $\pm 5\%$	UNI 9275
Resistenza all'abrasione		>10.000 cicli (9 kPa)	ISO 12947-2
Resistenza alla formazione di pilling		≥ 4 (10.800 giri)	ISO 12945-1
Stabilità dimensionale al lavaggio domestico		$< 4\%$ (ciclo 3N)	ISO 6330
Solidità delle tinte	Alla luce artificiale	≥ 4 (met. 3)	ISO 105 B02
	Al lavaggio domestico	Scarico ≥ 4 Cambio di tono ≥ 4	ISO 105 C06 (ciclo A1S)
	All'acqua	Scarico ≥ 4 Cambio di tono ≥ 4	ISO 105 E01
	Al sudore acido e alcalino	Scarico ≥ 4 Cambio di tono ≥ 4	ISO 105 E04
	Allo sfregamento secco ed umido	Secco ≥ 4 Umido ≥ 4	ISO 105 X12

UO9/UOP9 - Trench			
TESSUTO PRINCIPALE			
Parametro	Valore richiesto e tolleranze		Normativa di riferimento
Composizione fibrosa	100% poliestere		Reg. EU 1007/2011
Colore	Fra campione e produzione $\Delta E \leq 1,2$		ISO 105 J01, ISO 105 J03
Requisiti ambientali			CAM o equivalenti
Massa areica	$175 \text{ g/m}^2 \pm 5\%$		EN 12127
Resistenza alla bagnatura superficiale	ISO 5 (Tal quale) ISO 4 (dopo 3 cicli di lavaggio 4N e asciugatura F solo ultimo ciclo)		ISO 4920 + ISO 6330
Colonna d'acqua	Su tessuto	$\geq 1000 \text{ cmH}_2\text{O}$ (Tal quale) $\geq 1000 \text{ cmH}_2\text{O}$ (dopo 3 cicli di lavaggio 4N e asciugatura F solo ultimo ciclo)	ISO 811 + ISO 6330
Resistenza all'abrasione	≥ 20.000 cicli (9 kPa)		ISO 12947-2
Resistenza a trazione	Ordito $\geq 850 \text{ N}$ Trama $\geq 700 \text{ N}$		ISO 13934-1
Resistenza evaporativa (RET)	$\leq 10 \text{ m}^2\text{Pa/W}$		ISO 11092
Stabilità dimensionale	Al lavaggio domestico	$< 3\%$ (ciclo 4N)	ISO 6330
Solidità delle tinte	Alla luce artificiale	≥ 4 (met. 3)	ISO 105 B02



tinte	Al lavaggio domestico	Scarico ≥ 4 Cambio di tono ≥ 4	ISO 105 C06 (ciclo A1S)
	All'acqua	Scarico ≥ 4 Cambio di tono ≥ 4	ISO 105 E01
	Al sudore acido e alcalino	Scarico ≥ 4 Cambio di tono ≥ 4	ISO 105 E04
	Allo sfregamento secco ed umido	Secco ≥ 4 Umido $\geq 3/4$	ISO 105 X12

UO10/UOP10/OP11 - Berretto Maschile

Tessuto Principale

Parametro	Valore richiesto e tolleranze	Normativa di riferimento
Requisiti ambientali		CAM o equivalenti
Composizione fibrosa	Strato esterno: 100% poliestere Strato interno: 100% poliammide	Reg. EU 1007/2011
Armatura	Tela	UNI 8099
Massa areica	240 g/m ² \pm 5%	EN 12127
Resistenza all'abrasione	>30.000 cicli (9 kPa)	ISO 12947-2
Colonna d'acqua	>150 cmH ₂ O	ISO 811
Resistenza alla bagnatura superficiale	ISO 4 (Tal quale)	ISO 4920
Permeabilità all'aria	<1 l/min	ISO 9237
Resistenza evaporativa (RET)	<13 m ² Pa/W	ISO 11092

UO11/UOP11/OP12 - Berretto femminile

Tessuto Principale

Parametro	Valore richiesto e tolleranze	Normativa di riferimento
Requisiti ambientali		CAM o equivalenti
Composizione fibrosa	Strato esterno: 100% poliestere Strato interno: 100% poliammide	Reg. EU 1007/2011
Armatura	Tela	UNI 8099
Massa areica	240 g/m ² \pm 5%	EN 12127
Resistenza all'abrasione	>30.000 cicli (9 kPa)	ISO 12947-2
Colonna d'acqua	>150 cmH ₂ O	ISO 811
Resistenza alla bagnatura superficiale	ISO 4 (Tal quale)	ISO 4920
Permeabilità all'aria	<1 l/min	ISO 9237
Resistenza evaporativa (RET)	<13 m ² Pa/W	ISO 11092

**UO16/UOP16 – Scarpa polacchino unisex**

Requisiti dell'intera calzatura basati su ISO 20347

UO17/UOP17 – Scarpa bassa maschile

Requisiti dell'intera calzatura basati su ISO 20347

UO18/UOP18 – Scarpa bassa femminile

Requisiti dell'intera calzatura basati su ISO 20347

UO19/UOP19 – Scarpa décolleté femminile

Requisiti dell'intera calzatura basati su ISO 20347

OP1 - Giaccone unisex due strati

TESSUTO IMPERMEABILE TRASPIRANTE

TESSUTO PRINCIPALE

Parametro	Valore richiesto e tolleranze	Normativa di riferimento
Composizione fibrosa	100% poliestere	Reg. EU 1007/2011
Colore	Fra campione e produzione $\Delta E \leq 1,2$	ISO 105 J01, ISO 105 J03

STRATO FUNZIONALE

Parametro	Valore richiesto e tolleranze	Normativa di riferimento
Composizione	Membrana bicomponente composta da Politetrafluoroetilene (PTFE) a struttura microporosa espansa (o altro purché con requisiti prestazionali minimi garantiti)	Spettroscopia IR

TESSUTO INTERNO

Parametro	Valore richiesto e tolleranze	Normativa di riferimento
Composizione fibrosa	100% poliammide	Reg. EU 1007/2011

MATERIALE FINITO

Parametro	Valore richiesto e tolleranze	Normativa di riferimento
Requisiti ambientali		CAM o equivalenti
Massa areica	170 g/m ² ± 5%	EN 12127
Resistenza alla bagnatura superficiale	ISO 5 (Tal quale) ISO 4 (dopo 20 cicli di lavaggio 4N e asciugatura F solo ultimo ciclo)	ISO 4920 + ISO 6330
Colonna d'acqua	Su tessuto >1000 cmH ₂ O (Tal quale) >1000 cmH ₂ O (dopo 20 cicli di	ISO 811 + ISO 6330



		lavaggio 4N e asciugatura F solo ultimo ciclo)	
	Su tessuto cucito e termosaldato ad incrocio	>200 cmH ₂ O (Tal quale) >200 cmH ₂ O (dopo 20 cicli di lavaggio 4N e asciugatura F solo ultimo ciclo)	
Aspetto dell'accoppiato in seguito a manutenzione		Dopo 50 lavaggi ciclo 4N, asciugatura F solo dopo l'ultimo ciclo: A) La membrana deve essere attaccata al tessuto. B) Non si devono essere formate bolle con dimensioni ≥ 4 mm di diametro.	ISO 6330
Resistenza all'abrasione		>30.000 cicli (9 kPa)	ISO 12947-2
Resistenza a trazione		Ordito ≥ 850 N Trama ≥ 700 N	ISO 13934-1
Resistenza evaporativa (RET)		<10 m2Pa/W	ISO 11092
Stabilità dimensionale	Al lavaggio domestico	< 3% (ciclo 4N)	ISO 6330
Solidità delle tinte	Alla luce artificiale	≥ 5 (met. 3)	ISO 105 B02
	Al lavaggio domestico	Scarico ≥ 4 Cambio di tono ≥ 4	ISO 105 C06 (ciclo A1S)
	All'acqua	Scarico ≥ 4 Cambio di tono ≥ 4	ISO 105 E01
	Al sudore acido e alcalino	Scarico ≥ 4 Cambio di tono ≥ 4	ISO 105 E04
	Allo sfregamento secco ed umido	Secco ≥ 4 Umido ≥ 4	ISO 105 X12
TESSUTO IMPERMEABILE TRASPIRANTE ELASTICIZZATO			
TESSUTO PRINCIPALE			
Parametro	Valore richiesto e tolleranze		Normativa di riferimento
Composizione fibrosa	Poliestere/poliammide ed elastan (o altro purchè con requisiti prestazionali minimi garantiti)		Reg. EU 1007/2011
Colore	Fra campione e produzione $\Delta E \leq 1,2$		ISO 105 J01, ISO 105 J03
STRATO FUNZIONALE			
Parametro	Valore richiesto e tolleranze		Normativa di riferimento
Composizione	Membrana bicomponente composta da Politetrafluoroetilene (PTFE) a struttura microporosa espansa (o altro purchè con requisiti prestazionali minimi garantiti)		Spettroscopia IR
MATERIALE FINITO			
Parametro	Valore richiesto e tolleranze		Normativa di riferimento



Requisiti ambientali			CAM o equivalenti
Massa areica		215 g/m ² ± 5%	EN 12127
Resistenza alla bagnatura superficiale		ISO 4 (Tal quale) ISO 3 (dopo 20 cicli di lavaggio 4N e asciugatura F solo ultimo ciclo)	ISO 4920 + ISO 6330
Colonna d'acqua	Su tessuto	>1000 cmH ₂ O (Tal quale) >1000 cmH ₂ O (dopo 20 cicli di lavaggio 4N e asciugatura F solo ultimo ciclo)	ISO 811 + ISO 6330
	Su tessuto cucito e termosaldato ad incrocio	>200 cmH ₂ O (Tal quale) >200 cmH ₂ O (dopo 20 cicli di lavaggio 4N e asciugatura F solo ultimo ciclo)	
Aspetto dell'accoppiato in seguito a manutenzione		Dopo 50 lavaggi ciclo 4N, asciugatura F solo dopo l'ultimo ciclo: A) La membrana deve essere attaccata al tessuto. B) Non si devono essere formate bolle con dimensioni ≥ 4 mm di diametro.	ISO 6330
Resistenza all'abrasione		>30.000 cicli (9 kPa)	ISO 12947-2
Proprietà elastiche dei tessuti		Deformazione permanente 10% (dopo 30 minuti)	ISO 20932-1
Resistenza evaporativa (RET)		<14 m ² Pa/W	ISO 11092
Stabilità dimensionale	Al lavaggio domestico	< 3% (ciclo 4N)	ISO 6330
	Alla luce artificiale	≥ 5 (met. 3)	ISO 105 B02
Solidità delle tinte	Al lavaggio domestico	Scarico ≥ 4 Cambio di tono ≥ 4	ISO 105 C06 (ciclo A1S)
	All'acqua	Scarico ≥ 4 Cambio di tono ≥ 4	ISO 105 E01
	Al sudore acido e alcalino	Scarico ≥ 4 Cambio di tono ≥ 4	ISO 105 E04
	Allo sfregamento secco ed umido	Secco ≥ 4 Umido ≥ 4	ISO 105 X12
FODERA			
Parametro		Valore richiesto e tolleranze	Normativa di riferimento
Requisiti ambientali			CAM o equivalenti
Composizione fibrosa		100% polipropilene (o altro purchè con requisiti prestazionali minimi garantiti)	Reg. EU 1007/2011
Massa areica		65 g/m ² ± 5%	EN 12127
Titolo del filato		Ordito: dTex 70 Trama: dTex 70	UNI 9275
Numero di fili		48 fili/cm ± 3 41 trame/cm ± 3	EN 1049-2



Resistenza evaporativa (RET)		<2 m2Pa/W	ISO 11092
Resistenza alla formazione di pilling		≥4 (10.000 giri)	ISO 12945-2
Resistenza a trazione		Ordito ≥500 N Trama ≥450 N	ISO 13934-1
Stabilità dimensionale	Al lavaggio domestico	< 3% (ciclo 4N)	ISO 6330
Solidità delle tinte	Al lavaggio domestico	Scarico ≥ 4 Cambio di tono ≥ 4	ISO 105 C06 (ciclo A1S)
	All'acqua	Scarico ≥ 4 Cambio di tono ≥ 4	ISO 105 E01
	Al sudore acido e alcalino	Scarico ≥ 4 Cambio di tono ≥ 4	ISO 105 E04
	Allo sfregamento secco ed umido	Secco ≥ 4 Umido ≥ 4	ISO 105 X12
GIACCA INTERNA CON FUNZIONE ANTIVENTO			
Parametro		Valore richiesto e tolleranze	Normativa di riferimento
Requisiti ambientali			CAM o equivalenti
Composizione fibrosa		85% poliammide 15% elastan ± 3% con membrana in poliuretano o PTFE (o altro purchè con requisiti prestazionali minimi garantiti)	Reg. EU 1007/2011
Massa areica		140 g/m2 ± 5%	EN 12127
Resistenza all'abrasione		>30.000 cicli (9 kPa)	ISO 12947-2
Resistenza alla formazione di pilling		≥4 (20.000 giri)	ISO 12945-2
Resistenza evaporativa (RET)		<9 m2Pa/W	ISO 11092
Resistenza alla bagnatura superficiale		ISO 5 (Tal quale) ISO 4 (dopo 5 cicli di lavaggio 4N e asciugatura F solo ultimo ciclo)	ISO 4920 + ISO 6330
Colonna d'acqua		>1000 cmH ₂ O (Tal quale) >1000 cmH ₂ O (dopo 5 cicli di lavaggio 4N e asciugatura F solo ultimo ciclo)	ISO 811 + ISO 6330
Stabilità dimensionale	Al lavaggio domestico	< 3% (ciclo 4N)	ISO 6330
Solidità delle tinte	Al lavaggio domestico	Scarico ≥ 4 Cambio di tono ≥ 4	ISO 105 C06 (ciclo A1S)
	All'acqua	Scarico ≥ 4 Cambio di tono ≥ 4	ISO 105 E01
	Al sudore acido e alcalino	Scarico ≥ 4 Cambio di tono ≥ 4	ISO 105 E04
	Allo sfregamento secco ed umido	Secco ≥ 4 Umido ≥ 4	ISO 105 X12



OP2 - Giubbotto mezza stagione			
TESSUTO PRINCIPALE			
Parametro	Valore richiesto e tolleranze	Normativa di riferimento	
Composizione fibrosa	62% poliestere 35% cotone 3% elastan \pm 3% (o altro purchè con requisiti prestazionali minimi garantiti)	Reg. EU 1007/2011	
Colore	Fra campione e produzione $\Delta E \leq 1,2$	ISO 105 J01, ISO 105 J03	
Requisiti ambientali		CAM o equivalenti	
Massa areica	260 g/m ² \pm 5%	EN 12127	
Resistenza all'abrasione	≥ 30.000 cicli (9 kPa)	ISO 12947-2	
Proprietà elastiche dei tessuti	Deformazione permanente $\leq 10\%$ (dopo 30 minuti)	ISO 20932-1	
Stabilità dimensionale	Al lavaggio domestico	< 3% (ciclo 4N)	ISO 6330
	Alla luce artificiale	≥ 5 (met. 3)	ISO 105 B02
Solidità delle tinte	Al lavaggio domestico	Scarico ≥ 4 Cambio di tono ≥ 4	ISO 105 C06 (ciclo A1S)
	All'acqua	Scarico ≥ 4 Cambio di tono ≥ 4	ISO 105 E01
	Al sudore acido e alcalino	Scarico ≥ 4 Cambio di tono ≥ 4	ISO 105 E04
	Allo sfregamento secco ed umido	Secco ≥ 4 Umido ≥ 4	ISO 105 X12
	All'acqua	Scarico ≥ 4 Cambio di tono ≥ 4	ISO 105 E01
	Al sudore acido e alcalino	Scarico ≥ 4 Cambio di tono ≥ 4	ISO 105 E04
Allo sfregamento secco ed umido	Secco ≥ 4 Umido ≥ 4	ISO 105 X12	
TESSUTO ELASTICIZZATO			
Parametro	Valore richiesto e tolleranze	Normativa di riferimento	
Composizione fibrosa	Poliestere/poliammide ed elastan (o altro purchè con requisiti prestazionali minimi garantiti)	Reg. EU 1007/2011	
Colore	Fra campione e produzione $\Delta E \leq 1,2$	ISO 105 J01, ISO 105 J03	
Requisiti ambientali		CAM o equivalenti	
Massa areica	245 g/m ² \pm 5%	EN 12127	
Resistenza all'abrasione	≥ 20.000 cicli (9 kPa)	ISO 12947-2	
Proprietà elastiche dei tessuti	Deformazione permanente $\leq 10\%$ (dopo 30 minuti)	ISO 20932-1	
Stabilità dimensionale	Al lavaggio domestico	< 3% (ciclo 4N)	ISO 6330
	Alla luce artificiale	≥ 5 (met. 3)	ISO 105 B02
Solidità delle tinte	Al lavaggio domestico	Scarico ≥ 4 Cambio di tono ≥ 4	ISO 105 C06 (ciclo A1S)
	All'acqua	Scarico ≥ 4 Cambio di tono ≥ 4	ISO 105 E01
	Al sudore acido e alcalino	Scarico ≥ 4 Cambio di tono ≥ 4	ISO 105 E04
	Allo sfregamento secco ed umido	Secco ≥ 4 Umido ≥ 4	ISO 105 X12
	Allo sfregamento secco ed umido	Secco ≥ 4 Umido ≥ 4	ISO 105 X12



OP3/UT3/UTP3/SM3 - Maglione pile pesante			
TESSUTO PRINCIPALE			
Parametro	Valore richiesto e tolleranze	Normativa di riferimento	
Requisiti ambientali		CAM o equivalenti	
Composizione fibrosa	100% poliestere	Reg. EU 1007/2011	
Colore	Fra campione e produzione $\Delta E \leq 1,2$	ISO 105 J01, ISO 105 J03	
Armatura	Maglia garzata	UNI 8099	
Massa areica	≥ 200 g/m ²	EN 12127	
Resistenza alla formazione di pilling	≥ 4 (20.000 giri)	ISO 12945-2	
Perforazione su sfera	≥ 300 N	UNI 5421	
Stabilità dimensionale al lavaggio domestico	$< 3\%$ (ciclo 4N)	ISO 6330	
Solidità delle tinte	Alla luce artificiale	≥ 4 (met. 3)	ISO 105 B02
	Al lavaggio domestico	Scarico ≥ 4 Cambio di tono ≥ 4	ISO 105 C06 (ciclo A1S)
	All'acqua	Scarico ≥ 4 Cambio di tono ≥ 4	ISO 105 E01
	Al sudore acido e alcalino	Scarico ≥ 4 Cambio di tono ≥ 4	ISO 105 E04
	Allo sfregamento secco ed umido	Secco ≥ 4 Umido ≥ 4	ISO 105 X12

OP4/UT4/UTP4/SM4 – Maglione in pile leggero			
TESSUTO PRINCIPALE			
Parametro	Valore richiesto e tolleranze	Normativa di riferimento	
Requisiti ambientali		CAM o equivalenti	
Composizione fibrosa	100% poliestere	Reg. EU 1007/2011	
Colore	Fra campione e produzione $\Delta E \leq 1,2$	ISO 105 J01, ISO 105 J03	
Armatura	Maglia garzata	UNI 8099	
Massa areica	< 200 g/m ²	EN 12127	
Resistenza alla formazione di pilling	≥ 4 (20.000 giri)	ISO 12945-2	
Perforazione su sfera	≥ 200 N	UNI 5421	
Stabilità dimensionale al lavaggio domestico	$< 3\%$ (ciclo 4N)	ISO 6330	
Solidità delle tinte	Alla luce artificiale	≥ 4 (met. 3)	ISO 105 B02
	Al lavaggio domestico	Scarico ≥ 4 Cambio di tono ≥ 4	ISO 105 C06 (ciclo A1S)
	All'acqua	Scarico ≥ 4	ISO 105 E01



Regolamento Polizia Locale della Regione Toscana

		Cambio di tono ≥ 4	
	Al sudore acido e alcalino	Scarico ≥ 4 Cambio di tono ≥ 4	ISO 105 E04
	Allo sfregamento secco ed umido	Secco ≥ 4 Umido ≥ 4	ISO 105 X12

OP5/UT5/UTP5/SM5/ – Polo manica corta**TESSUTO PRINCIPALE - CLASSICA**

Parametro	Valore richiesto e tolleranze	Normativa di riferimento	
Requisiti ambientali		CAM o equivalenti	
Composizione fibrosa	95% cotone 5% elastan $\pm 3\%$ (o altro purchè con requisiti prestazionali minimi garantiti)	Reg. EU 1007/2011	
Colore	Fra campione e produzione $\Delta E \leq 1,2$	ISO 105 J01, ISO 105 J03	
Armatura	Piquet	UNI 8099	
Massa areica	190 g/m ² $\pm 5\%$	EN 12127	
Resistenza all'abrasione	>10.000 cicli (9 kPa)	ISO 12947-2	
Resistenza alla formazione di pilling	≥ 4 (2.000 giri)	ISO 12945-2	
Perforazione su sfera	>250 N	UNI 5421	
Stabilità dimensionale al lavaggio domestico	< 3% (ciclo 4N)	ISO 6330	
Solidità delle tinte	Alla luce artificiale	≥ 5 (met. 3)	ISO 105 B02
	Al lavaggio domestico	Scarico ≥ 4 Cambio di tono ≥ 4	ISO 105 C06 (ciclo A1S)
	All'acqua	Scarico ≥ 4 Cambio di tono ≥ 4	ISO 105 E01
	Al sudore acido e alcalino	Scarico ≥ 4 Cambio di tono ≥ 4	ISO 105 E04
	Allo sfregamento secco ed umido	Secco ≥ 4 Umido ≥ 4	ISO 105 X12

TESSUTO PRINCIPALE – TECNICA

Parametro	Valore richiesto e tolleranze	Normativa di riferimento
Requisiti ambientali		CAM o equivalenti
Composizione fibrosa	100% poliestere (è ammesso fino ad un 5% di elastan per finalità di comfort) $\pm 3\%$	Reg. EU 1007/2011
Colore	Fra campione e produzione $\Delta E \leq 1,2$	ISO 105 J01, ISO 105 J03
Armatura	Piquet	UNI 8099
Massa areica	150 g/m ² $\pm 5\%$	EN 12127
Resistenza all'abrasione	≥ 10.000 cicli (9 kPa)	ISO 12947-2



Regolamento Polizia Locale della Regione Toscana

Resistenza alla formazione di pilling	≥4 (2.000 giri)	ISO 12945-2	
Perforazione su sfera	≥400 N	UNI 5421	
Stabilità dimensionale al lavaggio domestico	< 3% (ciclo 4N)	ISO 6330	
Solidità delle tinte	Alla luce artificiale	≥ 5 (met. 3)	ISO 105 B02
	Al lavaggio domestico	Scarico ≥ 4 Cambio di tono ≥ 4	ISO 105 C06 (ciclo A1S)
	All'acqua	Scarico ≥ 4 Cambio di tono ≥ 4	ISO 105 E01
	Al sudore acido e alcalino	Scarico ≥ 4 Cambio di tono ≥ 4	ISO 105 E04
	Allo sfregamento secco ed umido	Secco ≥ 4 Umido ≥ 4	ISO 105 X12

OP6/UT6/UTP6/SM6/ - Polo a manica lunga**TESSUTO PRINCIPALE - CLASSICA**

Parametro	Valore richiesto e tolleranze	Normativa di riferimento	
Requisiti ambientali		CAM o equivalenti	
Composizione fibrosa	95% cotone 5% elastan ± 3%	Reg. EU 1007/2011	
Colore	Fra campione e produzione ΔE≤1,2	ISO 105 J01, ISO 105 J03	
Armatura	Piquet	UNI 8099	
Massa areica	190 g/m2 ± 5%	EN 12127	
Resistenza all'abrasione	>10.000 cicli (9 kPa)	ISO 12947-2	
Resistenza alla formazione di pilling	≥4 (2.000 giri)	ISO 12945-2	
Perforazione su sfera	>250 N	UNI 5421	
Stabilità dimensionale al lavaggio domestico	< 3% (ciclo 4N)	ISO 6330	
Solidità delle tinte	Alla luce artificiale	≥ 5 (met. 3)	ISO 105 B02
	Al lavaggio domestico	Scarico ≥ 4 Cambio di tono ≥ 4	ISO 105 C06 (ciclo A1S)
	All'acqua	Scarico ≥ 4 Cambio di tono ≥ 4	ISO 105 E01
	Al sudore acido e alcalino	Scarico ≥ 4 Cambio di tono ≥ 4	ISO 105 E04
	Allo sfregamento secco ed umido	Secco ≥ 4 Umido ≥ 4	ISO 105 X12

TESSUTO PRINCIPALE – TECNICA

Parametro	Valore richiesto e tolleranze	Normativa di riferimento
Requisiti ambientali		CAM o equivalenti
Composizione fibrosa	100% poliestere (è ammesso fino	Reg. EU 1007/2011



Regolamento Polizia Locale della Regione Toscana

		ad un 5% di elasthan per finalità di comfort) \pm 3%	
Colore		Fra campione e produzione $\Delta E \leq 1,2$	ISO 105 J01, ISO 105 J03
Armatura		Piquet	UNI 8099
Massa areica		150 g/m ² \pm 5%	EN 12127
Resistenza all'abrasione		≥ 10.000 cicli (9 kPa)	ISO 12947-2
Resistenza alla formazione di pilling		≥ 4 (2.000 giri)	ISO 12945-2
Perforazione su sfera		≥ 400 N	UNI 5421
Stabilità dimensionale al lavaggio domestico		< 3% (ciclo 4N)	ISO 6330
Solidità delle tinte	Alla luce artificiale	≥ 5 (met. 3)	ISO 105 B02
	Al lavaggio domestico	Scarico ≥ 4 Cambio di tono ≥ 4	ISO 105 C06 (ciclo A1S)
	All'acqua	Scarico ≥ 4 Cambio di tono ≥ 4	ISO 105 E01
	Al sudore acido e alcalino	Scarico ≥ 4 Cambio di tono ≥ 4	ISO 105 E04
	Allo sfregamento secco ed umido	Secco ≥ 4 Umido ≥ 4	ISO 105 X12

OP7/OP8/UT7/UTP7/UT8/UTP8/SC1 – Pantaloni unisex estivi/invernali

Pantaloni estivi

TESSUTO PRINCIPALE

Parametro	Valore richiesto e tolleranze	Normativa di riferimento
Requisiti ambientali		CAM o equivalenti
Composizione fibrosa	89% poliammide 11% elasthan (o altro purchè con requisiti prestazionali minimi garantiti) \pm 3%	Reg. EU 1007/2011
Colore	Fra campione e produzione $\Delta E \leq 1,2$	ISO 105 J01, ISO 105 J03
Massa areica	164 g/m ² \pm 5%	EN 12127
Numero di fili	63 fili/cm \pm 3 54 trame/cm \pm 3	EN 1049-2
Resistenza all'abrasione	≥ 30.000 cicli (9 kPa)	ISO 12947-2
Resistenza alla formazione di pilling	≥ 4 (20.000 giri)	ISO 12945-2
Scorrimento delle cuciture	<6 mm	ISO 13936-2
Proprietà elastiche dei tessuti	Deformazione permanente $\leq 5\%$ (dopo 30 minuti)	ISO 20932-1
Resistenza evaporativa (RET)	<5 m ² Pa/W	ISO 11092



Stabilità dimensionale	Al lavaggio domestico	< 3% (ciclo 4N)	ISO 6330
Solidità delle tinte	Alla luce artificiale	≥ 5 (met. 3)	ISO 105 B02
	Al lavaggio domestico	Scarico ≥ 4 Cambio di tono ≥ 4	ISO 105 C06 (ciclo A1S)
	All'acqua	Scarico ≥ 4 Cambio di tono ≥ 4	ISO 105 E01
	Al sudore acido e alcalino	Scarico ≥ 4 Cambio di tono ≥ 4	ISO 105 E04
	Allo sfregamento secco ed umido	Secco ≥ 4 Umido ≥ 4	ISO 105 X12
Descrizione			
Pantaloni invernali			
TESSUTO PRINCIPALE			
Parametro		Valore richiesto e tolleranze	Normativa di riferimento
Requisiti ambientali			CAM o equivalenti
Composizione fibrosa		93% poliammide 7% elastan (o altro purchè con requisiti prestazionali minimi garantiti) ± 3%	Reg. EU 1007/2011
Massa areica		315 g/m2 ± 5%	EN 12127
Numero di fili		54 fili/cm ± 3 70 trame/cm ± 3	EN 1049-2
Resistenza all'abrasione		≥30.000 cicli (9 kPa)	ISO 12947-2
Resistenza alla formazione di pilling		≥4 (20.000 giri)	ISO 12945-2
Scorrimento delle cuciture		<6 mm	ISO 13936-2
Proprietà elastiche dei tessuti		Deformazione permanente ≤5% (dopo 30 minuti)	ISO 20932-1
Resistenza evaporativa (RET)		<6 m2Pa/W	ISO 11092
Stabilità dimensionale	Al lavaggio domestico	< 3% (ciclo 4N)	ISO 6330
Solidità delle tinte	Alla luce artificiale	≥ 4 (met. 3)	ISO 105 B02
	Al lavaggio domestico	Scarico ≥ 4 Cambio di tono ≥ 4	ISO 105 C06 (ciclo A1S)
	All'acqua	Scarico ≥ 4 Cambio di tono ≥ 4	ISO 105 E01
	Al sudore acido e alcalino	Scarico ≥ 4 Cambio di tono ≥ 4	ISO 105 E04
	Allo sfregamento secco ed umido	Secco ≥ 4 Umido ≥ 4	ISO 105 X12

OP9/UT9/UTP9/SM9 - Maglia termica

TESSUTO PRINCIPALE



Regolamento Polizia Locale della Regione Toscana

Parametro	Valore richiesto e tolleranze	Normativa di riferimento	
Requisiti ambientali		CAM o equivalenti	
Composizione fibrosa	90% poliammide 10% elastan (o altro purchè con requisiti prestazionali minimi garantiti) \pm 3%	Reg. EU 1007/2011	
Colore	Fra campione e produzione $\Delta E \leq 1,2$	ISO 105 J01, ISO 105 J03	
Stabilità dimensionale al lavaggio domestico	< 5% (ciclo 4N)	ISO 6330	
Solidità delle tinte	Al lavaggio domestico	Scarico ≥ 4 Cambio di tono ≥ 4	ISO 105 C06 (ciclo A1S)
	All'acqua	Scarico ≥ 4 Cambio di tono ≥ 4	ISO 105 E01
	Al sudore acido e alcalino	Scarico ≥ 4 Cambio di tono ≥ 4	ISO 105 E04
	Allo sfregamento secco ed umido	Secco ≥ 4 Umido ≥ 4	ISO 105 X12

OP10/UT10/UTP10/SM10/SC6/SMR4/ - Calze tecniche

TESSUTO PRINCIPALE

Parametro	Valore richiesto e tolleranze	Normativa di riferimento	
Requisiti ambientali		CAM o equivalenti	
Composizione fibrosa	100% polipropilene (o altro purchè con requisiti prestazionali minimi garantiti) \pm 3%	Reg. EU 1007/2011	
Titolo del filato	Suggerito titolo risultante dTex 220 (110x2 capi)	UNI 9275	
	Al lavaggio domestico	Scarico ≥ 4 Cambio di tono ≥ 4	ISO 105 C06 (ciclo A1S)
	All'acqua	Scarico ≥ 4 Cambio di tono ≥ 4	ISO 105 E01
	Al sudore acido e alcalino	Scarico ≥ 4 Cambio di tono ≥ 4	ISO 105 E04
	Allo sfregamento secco ed umido	Secco ≥ 4 Umido ≥ 4	ISO 105 X12

OP13/UT13/UTP13 – Scarponcino impermeabile

Requisiti tecnici dell'intera calzatura basati su UNI EN ISO 20347:2022 O7S HI CI HRO FO SR

OP14/UT14/UTP14 – Zuccotto

TESSUTO PRINCIPALE

Parametro	Valore richiesto e tolleranze	Normativa di riferimento
Requisiti ambientali		CAM o equivalenti



Composizione fibrosa	Poliestere/poliammide ed elastan (o altro purchè con requisiti prestazionali minimi garantiti)		Reg. EU 1007/2011
Colore	Fra campione e produzione $\Delta E \leq 1,2$		ISO 105 J01, ISO 105 J03
Massa areica	240 g/m ² \pm 5%		EN 12127
Resistenza all'abrasione	>30.000 cicli (9 kPa)		ISO 12947-2
Resistenza alla formazione di pilling	≥ 3 (20.000 giri)		ISO 12945-2
Resistenza allo scoppio	≥ 200 kPa		ISO 13938-2
Resistenza evaporativa (RET)	<7 m ² Pa/W		ISO 11092
Resistenza termica (RCT)	>0,040 m ² K/W		ISO 11092
Stabilità dimensionale	Al lavaggio domestico	< 3% (ciclo 4N)	ISO 6330
Solidità delle tinte	Alla luce artificiale	$\geq 4/5$ (met. 3)	ISO 105 B02
	Al lavaggio domestico	Scarico ≥ 4 Cambio di tono ≥ 4	ISO 105 C06 (ciclo A1S)
	All'acqua	Scarico ≥ 4 Cambio di tono ≥ 4	ISO 105 E01
	Al sudore acido e alcalino	Scarico ≥ 4 Cambio di tono ≥ 4	ISO 105 E04
	Allo sfregamento secco ed umido	Secco ≥ 4 Umido ≥ 4	ISO 105 X12

OP15/UT15/SM17/UTP15 – Cinturone operativo

TESSUTO PRINCIPALE			
Parametro	Valore richiesto e tolleranze		Normativa di riferimento
Requisiti ambientali			CAM o equivalenti
Composizione fibrosa	80% poliammide 20% poliestere \pm 3%		Reg. UE 1007/2011
Colore	Fra campione e produzione $\Delta E \leq 1,2$		ISO 105 J01, ISO 105 J03
Massa areica	≥ 200 gr/mq		EN 12127
Resistenza all'abrasione	≥ 30.000 cicli (9 kPa)		ISO 12947-2
Riduzioni al cm	21 fili/cm \pm 3 21 trame/cm \pm 3		EN 1049-2
Resistenza a trazione	Ordito ≥ 1200 N Trama ≥ 1200 N		ISO 13934-1
Resistenza alla lacerazione	≥ 150 N		ISO 13937-2
Solidità delle tinte	Al lavaggio domestico	Scarico e degrado $\geq 3/4$	ISO 105 C06 (ciclo A1S)
	Al sudore acido e alcalino	Acido ≥ 4 Alcalino ≥ 4	ISO 105 E04
	Allo sfregamento	A secco ≥ 4	ISO 105 X12



Regolamento Polizia Locale della Regione Toscana

	secco ed umido	A umido ≥ 4	
	Alla luce artificiale	≥ 4 (met. 3)	ISO 105 B02

OP16/UT16/SM18/UTP16 - Buffetteria

TESSUTO PRINCIPALE

Parametro	Valore richiesto e tolleranze	Normativa di riferimento	
Requisiti ambientali		CAM o equivalenti	
Composizione fibrosa	80% poliammide 20% poliestere $\pm 3\%$	Reg. UE 1007/2011	
Colore	Fra campione e produzione $\Delta E \leq 1,2$	ISO 105 J01, ISO 105 J03	
Massa areica	≥ 200 gr/mq	EN 12127	
Resistenza all'abrasione	≥ 30.000 cicli (9 kPa)	ISO 12947-2	
Riduzioni al cm	21 fili/cm ± 3 21 trame/cm ± 3	EN 1049-2	
Resistenza a trazione	Ordito ≥ 1200 N Trama ≥ 1200 N	ISO 13934-1	
Resistenza alla lacerazione	≥ 150 N	ISO 13937-2	
Solidità delle tinte	Al lavaggio domestico	Scarico e degrado $\geq 3/4$	ISO 105 C06 (ciclo A1S)
	Al sudore acido e alcalino	Acido ≥ 4 Alcalino ≥ 4	ISO 105 E04
	Allo sfregamento secco ed umido	A secco ≥ 4 A umido ≥ 4	ISO 105 X12
	Alla luce artificiale	≥ 4 (met. 3)	ISO 105 B02

OP20/UT20/SM19/UTP21 – Gilet tattico

TESSUTO PRINCIPALE

Parametro	Valore richiesto e tolleranze	Normativa di riferimento	
Composizione fibrosa	100% poliammide (o altro purchè con requisiti prestazionali minimi garantiti)	Reg. EU 1007/2011	
Colore	Fra campione e produzione $\Delta E \leq 1,2$	ISO 105 J01, ISO 105 J03	
Requisiti ambientali		CAM o equivalenti	
Solidità delle tinte	Alla luce artificiale	≥ 4 (met. 3)	ISO 105 B02
	Al lavaggio domestico	Scarico ≥ 4 Cambio di tono ≥ 4	ISO 105 C06 (ciclo A1S)
	All'acqua	Scarico ≥ 4 Cambio di tono ≥ 4	ISO 105 E01
	Al sudore acido e alcalino	Scarico ≥ 4 Cambio di tono ≥ 4	ISO 105 E04
	Allo sfregamento	Secco ≥ 4	ISO 105 X12



	secco ed umido	Umido $\geq 3/4$	
--	----------------	------------------	--

OP21/UT21/SM21/UTP22/SMR6 – Impermeabile giallo

Requisiti rispetto normative UNI EN 343:2019 e UNI EN ISO 20471

OP22/UT22/SM22/UTP22 – Pantaloni da pioggia

Requisiti rispetto normative UNI EN 343:2019 e UNI EN ISO 2047

UT1/UTP1 – Giaccone invernale due strati tecnico

TESSUTO ELASTICIZZATO

TESSUTO PRINCIPALE

Parametro	Valore richiesto e tolleranze	Normativa di riferimento	
Requisiti ambientali		CAM o equivalenti	
Composizione fibrosa	89% poliammide 11% elasthan $\pm 3\%$	Reg. EU 1007/2011	
Colore	Fra campione e produzione $\Delta E \leq 1,2$	ISO 105 J01, ISO 105 J03	
Massa areica	245 g/m ² $\pm 5\%$	EN 12127	
Resistenza all'abrasione	≥ 20.000 cicli (9 kPa)	ISO 12947-2	
Resistenza alla formazione di peeling	≥ 4 (20.000 giri)	ISO 12945-2	
Proprietà elastiche dei tessuti	Deformazione permanente $\leq 10\%$ (dopo 30 minuti)	ISO 20932-1	
Resistenza a trazione	Ordito ≥ 800 N Trama ≥ 500 N	ISO 13934-1	
Stabilità dimensionale	Al lavaggio domestico	$< 3\%$ (ciclo 4N)	ISO 6330
	Alla luce artificiale	≥ 5 (met. 3)	ISO 105 B02
Solidità delle tinte	Al lavaggio domestico	Scarico ≥ 4 Cambio di tono ≥ 4	ISO 105 C06 (ciclo A1S)
	All'acqua	Scarico ≥ 4 Cambio di tono ≥ 4	ISO 105 E01
	Al sudore acido e alcalino	Scarico ≥ 4 Cambio di tono ≥ 4	ISO 105 E04
	Allo sfregamento secco ed umido	Secco ≥ 4 Umido $\geq 3/4$	ISO 105 X12
GUSCIO ESTERNO CON FUNZIONE ANTIVENTO			
TESSUTO PRINCIPALE			
Parametro	Valore richiesto e tolleranze	Normativa di riferimento	
Composizione fibrosa	100 % Poliestere/poliammide ed elasthan (o altro purchè con requisiti prestazionali minimi garantiti)	Reg. EU 1007/2011	



Colore		Fra campione e produzione $\Delta E \leq 1,2$	ISO 105 J01, ISO 105 J03
STRATO FUNZIONALE			
Parametro		Valore richiesto e tolleranze	Normativa di riferimento
Composizione		Membrana bicomponente composta da Politetrafluoroetilene (PTFE) a struttura microporosa espansa (o altro purchè con requisiti prestazionali minimi garantiti)	Spettroscopia IR
MATERIALE FINITO			
Parametro		Valore richiesto e tolleranze	Normativa di riferimento
Requisiti ambientali			CAM o equivalenti
Massa areica		175 g/m ² ± 5%	EN 12127
Resistenza alla bagnatura superficiale		ISO 4 (Tal quale) ISO 3 (dopo 3 cicli di lavaggio 4N e asciugatura F solo ultimo ciclo)	ISO 4920 + ISO 6330
Colonna d'acqua	Su tessuto	≥1000 cmH ₂ O (Tal quale) ≥1000 cmH ₂ O (dopo 20 cicli di lavaggio 4N e asciugatura F solo ultimo ciclo)	ISO 811 + ISO 6330
	Su tessuto cucito e termosaldato ad incrocio	≥200 cmH ₂ O (Tal quale) ≥200 cmH ₂ O (dopo 20 cicli di lavaggio 4N e asciugatura F solo ultimo ciclo)	
Aspetto dell'accoppiato in seguito a manutenzione		Dopo 50 lavaggi ciclo 4N, asciugatura F solo dopo l'ultimo ciclo: A) La membrana deve essere attaccata al tessuto. B) Non si devono essere formate bolle con dimensioni ≥ 4 mm di diametro.	ISO 6330
Resistenza all'abrasione		≥30.000 cicli (9 kPa)	ISO 12947-2
Resistenza evaporativa (RET)		<14 m ² Pa/W	ISO 11092
Stabilità dimensionale	Al lavaggio domestico	< 3% (ciclo 4N)	ISO 6330
Solidità delle tinte	Alla luce artificiale	≥ 5 (met. 3)	ISO 105 B02
	Al lavaggio domestico	Scarico ≥ 4 Cambio di tono ≥ 4	ISO 105 C06 (ciclo A1S)
	All'acqua	Scarico ≥ 4 Cambio di tono ≥ 4	ISO 105 E01
	Al sudore acido e alcalino	Scarico ≥ 4 Cambio di tono ≥ 4	ISO 105 E04
	Allo sfregamento secco ed umido	Secco ≥ 4 Umido ≥ 3/4	ISO 105 X12



UT2/UTP2 – Giubbotto mezza stagione tecnico			
TESSUTO ELASTICIZZATO			
TESSUTO PRINCIPALE			
Parametro	Valore richiesto e tolleranze	Normativa di riferimento	
Requisiti ambientali		CAM o equivalenti	
Composizione fibrosa	89% poliammide 11% elastan \pm 3%	Reg. EU 1007/2011	
Colore	Fra campione e produzione $\Delta E \leq 1,2$	ISO 105 J01, ISO 105 J03	
Massa areica	245 g/m ² \pm 5%	EN 12127	
Resistenza all'abrasione	≥ 20.000 cicli (9 kPa)	ISO 12947-2	
Resistenza alla formazione di pealing	≥ 4 (20.000 giri)	ISO 12945-2	
Proprietà elastiche dei tessuti	Deformazione permanente $\leq 10\%$ (dopo 30 minuti)	ISO 20932-1	
Resistenza a trazione	Ordito ≥ 800 N Trama ≥ 500 N	ISO 13934-1	
Stabilità dimensionale	Al lavaggio domestico	$< 3\%$ (ciclo 4N)	ISO 6330
	Alla luce artificiale	≥ 5 (met. 3)	ISO 105 B02
Solidità delle tinte	Al lavaggio domestico	Scarico ≥ 4 Cambio di tono ≥ 4	ISO 105 C06 (ciclo A1S)
	All'acqua	Scarico ≥ 4 Cambio di tono ≥ 4	ISO 105 E01
	Al sudore acido e alcalino	Scarico ≥ 4 Cambio di tono ≥ 4	ISO 105 E04
	Allo sfregamento secco ed umido	Secco ≥ 4 Umido $\geq 3/4$	ISO 105 X12

UT2a/UTP2a – Giacchetto tecnico		
TESSUTO PRINCIPALE		
Parametro	Valore richiesto e tolleranze	Normativa di riferimento
Requisiti ambientali		CAM o equivalenti
Composizione fibrosa	89% poliammide 11% elastan (o altro purchè con requisiti prestazionali minimi garantiti) \pm 3%	Reg. EU 1007/2011
Colore	Fra campione e produzione $\Delta E \leq 1,2$	ISO 105 J01, ISO 105 J03
Massa areica	250 g/m ² \pm 5%	EN 12127
Numero di fili	49 fili/cm \pm 3 42 trame/cm \pm 3	EN 1049-2
Resistenza all'abrasione	≥ 20.000 cicli (9 kPa)	ISO 12947-2



Resistenza alla formazione di pilling		≥4 (20.000 giri)	ISO 12945-2
Scorrimento delle cuciture		<6 mm	ISO 13936-2
Proprietà elastiche dei tessuti		Deformazione permanente ≤5% (dopo 30 minuti)	ISO 20932-1
Stabilità dimensionale	Al lavaggio domestico	< 3% (ciclo 4N)	ISO 6330
Solidità delle tinte	Alla luce artificiale	≥ 5 (met. 3)	ISO 105 B02
	Al lavaggio domestico	Scarico ≥ 4 Cambio di tono ≥ 4	ISO 105 C06 (ciclo A1S)
	All'acqua	Scarico ≥ 4 Cambio di tono ≥ 4	ISO 105 E01
	Al sudore acido e alcalino	Scarico ≥ 4 Cambio di tono ≥ 4	ISO 105 E04
	Allo sfregamento secco ed umido	Secco ≥ 4 Umido ≥ 4	ISO 105 X12

UT11/SM11/UTP11 – Berretto morbido invernale

Invernale

TESSUTO PRINCIPALE

Parametro	Valore richiesto e tolleranze	Normativa di riferimento	
Requisiti ambientali		CAM o equivalenti	
Composizione fibrosa	100% poliammide (o altro purchè con requisiti prestazionali minimi garantiti)	Reg. EU 1007/2011	
Colore	Fra campione e produzione $\Delta E \leq 1,2$	ISO 105 J01, ISO 105 J03	
Massa areica	≥200 g/m ²	EN 12127	
Resistenza alla bagnatura superficiale	ISO 3 (Tal quale)	ISO 4920	
Resistenza all'abrasione	≥30.000 cicli (9 kPa)	ISO 12947-2	
Resistenza a trazione	Ordito ≥700 N Trama ≥600 N	ISO 13934-1	
Resistenza evaporativa (RET)	<20 m ² Pa/W	ISO 11092	
Solidità delle tinte alla luce artificiale	Alla luce artificiale	≥ 4 (met. 3)	ISO 105 B02
	Al lavaggio domestico	Scarico ≥ 4 Cambio di tono ≥ 4	ISO 105 C06 (ciclo A1S)
	Al lavaggio a secco	Scarico ≥ 4 Cambio di tono ≥ 4	ISO 105 D01
	All'acqua	Scarico ≥ 4 Cambio di tono ≥ 4	ISO 105 E01
	Al sudore acido e alcalino	Scarico ≥ 4 Cambio di tono ≥ 4	ISO 105 E04
Allo sfregamento	Secco ≥ 4	ISO 105 X12	



	secco ed umido	Umido ≥ 4	
--	----------------	----------------	--

UT12/SM12/UTP12 – Berretto morbido estivo			
Estivo			
Tessuto principale			
Parametro	Valore richiesto e tolleranze		Normativa di riferimento
Requisiti ambientali			CAM o equivalenti
Composizione fibrosa	100% poliammide (o altro purchè con requisiti prestazionali minimi garantiti)		Reg. EU 1007/2011
Colore	Fra campione e produzione $\Delta E \leq 1,2$		ISO 105 J01, ISO 105 J03
Massa areica	>160 g/m ²		EN 12127
Resistenza alla bagnatura superficiale	ISO 2 (Tal quale)		ISO 4920
Resistenza all'abrasione	>30.000 cicli (9 kPa)		ISO 12947-2
Resistenza a trazione	Ordito ≥ 600 N Trama ≥ 500 N		ISO 13934-1
Resistenza evaporativa (RET)	<13 m ² Pa/W		ISO 11092
Solidità delle tinte	Alla luce artificiale	≥ 5 (met. 3)	ISO 105 B02
	Al lavaggio domestico	Scarico ≥ 4 Cambio di tono ≥ 4	ISO 105 C06 (ciclo A1S)
	Al lavaggio a secco	Scarico ≥ 4 Cambio di tono ≥ 4	ISO 105 D01
	All'acqua	Scarico ≥ 4 Cambio di tono ≥ 4	ISO 105 E01
	Al sudore acido e alcalino	Scarico ≥ 4 Cambio di tono ≥ 4	ISO 105 E04
	Allo sfregamento secco ed umido	Secco ≥ 4 Umido ≥ 4	ISO 105 X12

SM1 – Giacca motociclista invernale			
Giacca motociclista invernale			
TESSUTO ELASTICIZZATO			
Parametro	Valore richiesto e tolleranze		Normativa di riferimento
Requisiti ambientali			CAM o equivalenti
Composizione fibrosa	94% poliammide – 6% elastomero $\pm 3\%$ con lamina in poliuretano		Reg. EU 1007/2011
Colore	Fra campione e produzione $\Delta E \leq 1,2$		ISO 105 J01, ISO 105 J03
Massa areica	280 gr/mq +/- 5%		UNI 5114
Titolo filato	Ordito 220-260 dTex $\pm 5\%$ Trama 190-380 dTex $\pm 5\%$		UNI 9275



Regolamento Polizia Locale della Regione Toscana

Riduzioni al cm	62 fili/cm \pm 3 18 trame/cm \pm 3	EN 1049-2	
Resistenza all'abrasione	\geq 50.000 cicli	ISO 12947-2	
Resistenza a trazione	ordito \geq 1700 N trama \geq 400 N	ISO 13934-1	
Resistenza alla lacerazione	ordito \geq 150 N trama \geq 90 N	ISO 4674-1 met. A	
Resistenza alla bagnatura superficiale	ISO 4 (Tal quale)	ISO 4920	
Resistenza evaporativa (RET)	$<$ 10 m ² Pa/W	ISO 11092	
Colonna d'acqua	\geq 200 cm H ₂ O	ISO 811	
Solidità delle tinte	Alla luce artificiale	\geq 4 (met. 3)	ISO 105 B02
	Al lavaggio domestico	\geq 4	ISO 105 C06 (ciclo A1S)
	Allo sfregamento secco ed umido	A secco \geq 4 A umido \geq 4	ISO 105 X12

SM2 – Giacca motociclista estiva

Giacca motociclista estiva

TESSUTO TRIDIMENSIONALE

Parametro	Valore richiesto e tolleranze	Normativa di riferimento	
Requisiti ambientali		CAM o equivalenti	
Composizione fibrosa	100% poliestere	Reg. UE 1007/2011	
Colore	Fra campione e produzione $\Delta E \leq 1,2$	ISO 105 J01, ISO 105 J03	
Massa areica	295 gr/mq +/- 5%	EN 12127	
Armatura	struttura a maglia tridimensionale	UNI 8099	
Resistenza all'abrasione	\geq 50000 cicli	ISO 12947-2	
Resistenza a trazione	File \geq 50 kg Ranghi \geq 50 kg	ISO 13934-1	
Resistenza alla lacerazione	File \geq 15 kg Ranghi \geq 15 kg	UNI EN 1875-3 + ISO 9073-4	
Solidità delle tinte	Al lavaggio domestico	Scarico e degrado \geq 4	ISO 105 C06 (ciclo A1S)
	Al sudore acido e alcalino	Acido \geq 4 Alcalino \geq 4	ISO 105 E04
	Allo sfregamento secco ed umido	A secco \geq 4 A umido \geq 4	ISO 105 X12

TESSUTO ELASTICIZZATO

Parametro	Valore richiesto e tolleranze	Normativa di riferimento
Requisiti ambientali		CAM o equivalenti
Composizione fibrosa	94% poliammide – 6% elastomero	Reg. EU 1007/2011



		± 3% con spalmatura poliuretanica	
Colore		Fra campione e produzione $\Delta E \leq 1,2$	ISO 105 J01, ISO 105 J03
Massa areica		280 gr/mq ± 5%	UNI 5114
Titolo del filato		Ordito 220-260 dTex ±5% Trama 190-380 dTtex ±5%	UNI 9275
Armatura		lousine (Reps di trama 2/2)	UNI 8099
Riduzioni al cm		Ordito 62 (31x2) +/-3 fili Trama 18 +/- 3 battute	EN 1049-2
Resistenza alla bagnatura superficiale		ISO 5 (Tal quale)	ISO 4920
Resistenza evaporativa (RET)		<10 m2Pa/W	ISO 11092
Colonna d'acqua		≥ 200 cm H2O	ISO 811
Resistenza all'abrasione (Martindale) carico 12kPa		≥ 50.000 cicli	ISO 12947-2
Resistenza alla trazione		ordito ≥1700 N trama ≥400 N	ISO 13934-1
Resistenza alla lacerazione		ordito ≥ 150 N trama ≥ 90 N	ISO 4674-1 met. A
Solidità delle tinte	Al lavaggio domestico	Degradazione e scarico ≥4	ISO 105 C06 (ciclo A1S)
	Alla luce artificiale	≥4 (met. 3)	ISO 105 B02
	Allo sfregamento secco ed umido	A secco ≥4 A umido ≥4	ISO 105 X12

SM7 – Pantalone motociclista invernale

TESSUTO ELASTICIZZATO

Parametro	Valore richiesto e tolleranze	Normativa di riferimento
Requisiti ambientali		CAM o equivalenti
Composizione fibrosa	94% poliammide – 6% elastomero ± 3% con lamina in poliuretano	Reg. EU 1007/2011
Colore	Fra campione e produzione $\Delta E \leq 1,2$	ISO 105 J01, ISO 105 J03
Peso	280 gr/mq +/- 5%	UNI 5114
Titolo filato	ordito 220-260 Dtex +/-5% trama elast. 190-380 Dtex +/- 5%	UNI 9275
Armatura	lousine (Reps di trama 2/2)	UNI 8099
Riduzioni al cm	ordito 62 (31x2) +/-3 fili trama 18 +/- 3 battute	UNI EN 1049-2
Resistenza all'abrasione	≥ 50.000 cicli	UNI EN ISO 12947-2
Resistenza a trazione	ordito ≥ 1700 N trama ≥ 400 N	UNI EN ISO 13934-1
Resistenza alla lacerazione	ordito ≥ 150 N trama ≥ 90 N	UNI EN ISO 4674-1 met. A



Regolamento Polizia Locale della Regione Toscana

Resistenza alla bagnatura superficiale (spray test a nuovo)	≥90 (ISO 4)	UNI EN ISO 4920	
Resistenza evaporativa (RET)	<10 mq/Pa/W	UNI EN ISO 11092	
Tenuta all'acqua su tessuto	≥ 200 cm H2O	UNI EN ISO 811	
Solidità delle tinte	Alla luce artificiale	≥4	UNI EN ISO 105 B02
	Al lavaggio domestico	≥4	UNI EN ISO 105 C06
	Allo sfregamento secco ed umido	A secco ≥4 A umido ≥4	UNI EN ISO 105 X12

SM8 - Pantalone motociclista estivo

TESSUTO TRIDIMENSIONALE

Parametro	Valore richiesto e tolleranze	Normativa di riferimento	
Requisiti ambientali		CAM o equivalenti	
Composizione fibrosa	100% poliestere	Reg. UE 1007/2011	
ColoreFra campione e produzione ΔE≤1,2	Fra campione e produzione ΔE≤1,2	ISO 105 J01, ISO 105 J03	
Peso	295 gr/mq +/- 5%	UNI EN 12197	
Armatura	struttura a maglia tridimensionale	UNI 8099	
Resistenza all'abrasione	≥ 50000 cicli	UNI EN ISO 12947-2	
Resistenza a trazione	File ≥500 N Ranghi ≥ 500 N	UNI EN ISO 13934-1	
Resistenza alla lacerazione	File ≥ 150 N Ranghi ≥ 150 N	UNI EN 1875-3 + UNI EN ISO 9073-4	
Solidità delle tinte	Al lavaggio domestico	Scarico e degrado ≥4	UNI EN ISO 105 C06 (ciclo A1S)
	Al sudore acido e alcalino	Acido ≥ 4 Alcalino ≥ 4	UNI EN ISO 105 E04
	Allo sfregamento secco ed umido	A secco ≥ 4 A umido ≥ 4	UNI EN ISO 105 X12

TESSUTO ELASTICIZZATO

Parametro	Valore richiesto e tolleranze	Normativa di riferimento
Requisiti ambientali		CAM o equivalenti
Composizione fibrosa	94% poliammide – 6% elastomero ± 3% con spalmatura poliuretanica	Reg. EU 1007/2011
Colore	Fra campione e produzione ΔE≤1,2	ISO 105 J01, ISO 105 J03
Peso	250 gr/mq +/- 5%	UNI EN 12127
Titolo del filato	ordito 228 Dtex +/-5% trama elast. 195-385 Dtex +/- 5%	UNI 9275
Armatura	louisine (Reps di trama 2/2)	UNI 8099
Riduzioni al cm	Ordito 62 (31x2) +/-3 fili Trama 18 +/- 3 battute	UNI EN 1049-2



Regolamento Polizia Locale della Regione Toscana

Resistenza alla bagnatura superficiale (spray test a nuovo)		≥90 (ISO 4)	UNI EN ISO 4920
Traspirabilità		≥ 700 gr/mq/24h	UNI 4818-26
Solidità delle tinte	Al lavaggio domestico	Degradazione e scarico ≥4	UNI EN ISO 105 C06
	Alla luce artificiale	≥4 (met. 3)	UNI EN ISO 105 B02
	Allo sfregamento secco ed umido	A secco ≥4 A umido ≥4	UNI EN ISO 105 X12
FODERA A RETE			
Parametro		Valore richiesto e tolleranze	Normativa di riferimento
Requisiti ambientali			CAM o equivalenti
Composizione fibrosa		100% poliestere	Reg. UE 1007/2011
Colore		Fra campione e produzione ΔE≤1,2	ISO 105 J01, ISO 105 J03
Peso		97 gr/mq +/- 5%	UNI 5114
Armatura		Rete a maglia	UNI 8099
Resistenza alla trazione		Ordito ≥ 500 N Trama ≥ 200 N	UNI EN ISO 13934-1
Solidità delle tinte	Al lavaggio domestico	Degradazione e scarico ≥4	UNI EN ISO 105 C06 (ciclo A1S)
	Al sudore	Acido ≥ 4 Alcalino ≥ 4	UNI EN ISO 105 E04
	Allo sfregamento secco ed umido	A secco ≥4 A umido ≥4	UNI EN ISO 105 X12

SM13 – Stivali da motociclista

Requisiti dell'intera calzatura basati su ISO 20347 + EN 13634:2017

SC1 - Pantaloni tipo bermuda

Pantaloni estivi

TESSUTO PRINCIPALE

Parametro		Valore richiesto e tolleranze	Normativa di riferimento
Requisiti ambientali			CAM o equivalenti
Composizione fibrosa		89% poliammide 11% elastan (o altro purchè con requisiti prestazionali minimi garantiti) ± 3%	Reg. EU 1007/2011
Colore		Fra campione e produzione ΔE≤1,2	ISO 105 J01, ISO 105 J03
Massa areica		230 g/m2 ± 5%	EN 12127
Numero di fili		63 fili/cm ± 3	EN 1049-2



Regolamento Polizia Locale della Regione Toscana

		54 trame/cm \pm 3	
Resistenza all'abrasione		\geq 30.000 cicli (9 kPa)	ISO 12947-2
Resistenza alla formazione di pilling		\geq 4 (20.000 giri)	ISO 12945-2
Scorrimento delle cuciture		<6 mm	ISO 13936-2
Proprietà elastiche dei tessuti		Deformazione permanente \leq 5% (dopo 30 minuti)	ISO 20932-1
Resistenza evaporativa (RET)		<5 m2Pa/W	ISO 11092
Stabilità dimensionale	Al lavaggio domestico	< 3% (ciclo 4N)	ISO 6330
Solidità delle tinte	Alla luce artificiale	\geq 5 (met. 3)	ISO 105 B02
	Al lavaggio domestico	Scarico \geq 4 Cambio di tono \geq 4	ISO 105 C06 (ciclo A1S)
	All'acqua	Scarico \geq 4 Cambio di tono \geq 4	ISO 105 E01
	Al sudore acido e alcalino	Scarico \geq 4 Cambio di tono \geq 4	ISO 105 E04
	Allo sfregamento secco ed umido	Secco \geq 4 Umido \geq 4	ISO 105 X12

RA1 Cappotto Castorino			
TESSUTO PRINCIPALE			
Parametro	Valore richiesto e tolleranze		Normativa di riferimento
Requisiti ambientali			CAM o equivalenti
Composizione fibrosa	100% lana vergine (è ammesso fino ad un 2% di elastan per finalità di comfort)		Reg. EU 1007/2011
Colore	Fra campione e produzione $\Delta E \leq 1,2$		ISO 105 J01, ISO 105 J03
Massa areica	480 g/m ² \pm 10%		EN 12127
Titolo del filato	Ordito: Nm 2/48 Trama: Nm 2/48		UNI 9275
Finezza della fibra	22 \cup \pm 5%		UNI 5423
Numero di fili	33 fili/cm \pm 3 24 trame/cm \pm 3		EN 1049-2
Resistenza a trazione	Ordito \geq 300 N Trama \geq 150 N		ISO 13934-1
Resistenza alla bagnatura superficiale	ISO 4 (Tal quale)		ISO 4920
Stabilità dimensionale	Al vapore	< 3%	DIN 53894-2
	Al lavaggio a secco	< 3% (ciclo 3N)	ISO 3175-2
Solidità delle	Alla luce artificiale	\geq 5 (met. 3)	ISO 105 B02



Regolamento Polizia Locale della Regione Toscana

tinte	Al lavaggio a secco	Scarico ≥ 4 Cambio di tono ≥ 4	ISO 105 D01
	All'acqua	Scarico ≥ 4 Cambio di tono ≥ 4	ISO 105 E01
	Al sudore acido e alcalino	Scarico ≥ 4 Cambio di tono ≥ 4	ISO 105 E04
	Allo sfregamento secco ed umido	Secco ≥ 4 Umido ≥ 4	ISO 105 X12

AV1 – Foderina berretti		
Parametro	Valore richiesto	Norma/metodo
Requisiti ambientali		CAM o equivalenti
Composizione	Microfibra (75% Poliestere; 25% Poliuretano). Sono ammesse altre composizioni purché di requisiti prestazionali ed aspetto non inferiori.	Dir. 96/74/CE e s. m.
Trattamento	Idrorepellente e traspirante	
Titolo (Costruzione 2/1)	Ordito: Dtex 167/2 Trama: Dtex 167/2	UNI EN ISO 2060

AV2 – Manicotti		
Parametro	Valore richiesto	Norma/metodo
Requisiti ambientali		CAM o equivalenti
Composizione	Microfibra (75% Poliestere; 25% Poliuretano). Sono ammesse altre composizioni purché di requisiti prestazionali ed aspetto non inferiori.	Dir. 96/74/CE e s. m.
Trattamento	Idrorepellente e traspirante	
Titolo (Costruzione 2/1)	Ordito: Dtex 167/2 Trama: Dtex 167/2	UNI EN ISO 2060

Possono essere utilizzati materiali diversi da quelli proposti solo se costituiscono soluzioni tecniche migliorative, volte ad assicurare una maggior sicurezza, durata del capo e comfort dell'addetto.

Punteggio premianti:

- Maggiore uso % di fibra riciclata certificata (eccetto dove presente Lana Vergine);
- Capi più leggeri, a parità di performance, per abbigliamento estivo.

Ulteriori tolleranze:

- Mancato rispetto titolo del filato in presenza di piena conformità a peso e performance;
- Mancato rispetto del codice pantone se soggetto ad approvazione della stazione appaltante, purché in linea con la nuance che il colore rappresentata, in questo caso si verifica che il requisito sia soddisfatto per confronto fra referenza punzonata e capo prelevato dalla fornitura.



Regolamento Polizia Locale della Regione Toscana

Best practice:

- Richiedere in fase di gara per ciascuna fornitura aggiudicata una referenza punzonata dal produttore dei tessuti impiegati per realizzare il capo oggetto di appalto unitamente ad una referenza campione del modello del capo;